

MASKİ GENEL MÜDÜRLÜĞÜ
2022 YILI
PERFORMANS PROGRAMI



MALATYA
BÜYÜKŞEHİR
BELEDİYESİ



MASKİ
MALATYA SU ve KANALİZASYON
İDARESİ GENEL MÜDÜRLÜĞÜ



"Millete efendilik yoktur; hizmet etmek vardır. Bu millete hizmet eden onun efendisi olur."
Mustafa Kemal ATATÜRK



Recep Tayyip ERDOĞAN
CUMHURBAŞKANI



SUNUŞ

Kıymetli Hemşehrilerim,

Malatya Büyükşehir Belediyesi olarak şehrimizi daha yaşanılabilir bir hale getirmek için çalışmalar sergilerken belediyemiz ve bağlı birimlerimizde her zaman şeffaf ve hesap verilebilirlik ilkelerini benimsiyoruz.

Elinizde bulunan Performans Programı, stratejik amaç ve hedeflerin nasıl gerçekleştirildiğini anlatmaktadır. Şehrimizin her noktasında içmesuyu, kanalizasyon ve yağmursuyu altyapı işlerinin yürütülmesi için görev ve sorumluluklarını özveriyle yerine getiren MASKİ Genel Müdürlüğü şeffaf anlayışı ve uzman ekibiyle ilk günkü gibi belli bir plan-program dâhilinde çalışmalar sergilemeye devam ediyor.

2022 Performans Programı ihtiyaçlar ve vatandaşlarımızın memnuniyetleri esas alınarak hazırlanmış olup, içinde yer alan tüm faaliyetlerin belirlenen süre içerisinde titizlikle gerçekleştirilmesi amaçlanmaktadır.

Malatya'mızın altyapısını güçlendirerek gelecek nesillere modern bir altyapı bırakmak ve şehrin su ihtiyacını en iyi şekilde karşılayacak hizmetler sunmak amacıyla hazırlanan MASKİ Genel Müdürlüğü 2022 Performans Programı'nın ilimiz ve ülkemiz için hayırlı olmasını diler, emeği geçen herkese teşekkürlerimi sunarım.

Selahattin GÜRKAN
Malatya Büyükşehir Belediye Başkanı



SUNUŞ

MASKİ Genel Müdürlüğü olarak vatandaşlarımızın talep ve görüşleri doğrultusunda, güzel ve yaşanılabilir bir şehir inşa etmek için yola çıktık. Malatyalıların yaşam kalitesini artırmak ve daha üst seviyelere yükseltmek için çabalıyoruz.

Büyükşehir Belediye Başkanımız Selahattin Gürkan'ın talimatları doğrultusunda şehrimizin içmesuyu ve kanalizasyon altyapısına dair ihtiyacını karşılamak için planlı ve programlı bir şekilde çalışıyoruz.

Altyapı çalışmalarımızla, hemşehrilerimizin ihtiyacı doğrultusunda projeler hazırlayıp hayata geçirmeye devam ediyoruz.

Canlılığın temel kaynağı ve vazgeçilmezi olan suyun, kıymetini bilerek şehrimizin su ihtiyacını en iyi şekilde karşılamayı hedefliyoruz. Malatya'nın bugününü ve geleceğini düşünerek, suyumuzun aynı kaliteyle gelecek nesillere ulaşması için çalışmalar sergiliyoruz. İşlerini hassasiyetle yürüten değerli çalışanlarımızın daha yetkin olması için projelerimizi hayata geçireceğiz.

2022 yılı Performans Programı'nın vatandaşlarımıza ve personelimize hayırlı olmasını diliyorum. Özveriyle çalışacaklarından şüphe duymadığım personelimize teşekkür ediyorum.

Memet MERT
MASKİ Genel Müdürü

İÇİNDEKİLER

KISALTMALAR	1
KAVRAMLAR	2
I. GENEL BİLGİLER	5
A. YETKİ, GÖREV VE SORUMLULUKLAR.....	5
B. TEŞKİLAT YAPISI.....	8
C. FİZİKSEL KAYNAKLAR	10
D. İNSAN KAYNAKLARI.....	28
II. PERFORMANS BİLGİLERİ	32
A. TEMEL POLİTİKA VE ÖNCELİKLER.....	32
B. AMAÇ VE HEDEFLER.....	34
C. PERFORMANS HEDEF VE GÖSTERGELERİ İLE FAALİYETLER	37
D. İDARENİN TOPLAM KAYNAK İHTİYACI	109

KISALTMALAR

- ABYS** : Abone Bilgi Yönetim Sistemi
- BOİ** : Biyolojik Oksijen İhtiyacı Testi
- CBS** : Coğrafi Bilgi Sistemi
- CRM** : Müşteri İlişkileri Yönetimi (Customer Relationship Management)
- EBYS** : Elektronik Bilgi Yönetim Sistemi
- EN** : Avrupa Normları (European Norm)
- ENH** : Enerji Nakil Hattı
- ISO** : Uluslararası Standartlar Teşkilatı (International Organization for Standardization)
- İSG** : İş Sağlığı ve Güvenliği
- KOİ** : Kimyasal Oksijen ihtiyacı
- KYS** : Kalite Yönetim Sistemi
- SCADA** : Uzaktan Kontrol ve Gözleme Sistemi (Supervisory Control and Data Acquisition)
- SGK** : Sosyal Güvenlik Kurumu
- TÜİK** : Türkiye İstatistik Kurumu
- UYAP** : Ulusal Yargı Ağı Projesi
- YBS** : Yönetim Bilgi Sistemi

KAVRAMLAR

Performans Esaslı Bütçeleme: Kaynakların kamu idarelerinin amaç ve hedefleri doğrultusunda tahsisini ve kullanılmasını sağlayan, performans ölçümü ve değerlendirmesi yaparak ulaşılmak istenen hedeflere ulaşıp ulaşılmadığını tespit eden ve sonuçları raporlayan bir bütçeleme sistemidir.

Stratejik Plan: Kamu idarelerinin orta ve uzun vadeli amaçlarını, temel ilke ve politikalarını, hedef ve önceliklerini, performans ölçütlerini, bunlara ulaşmak için izlenecek yöntemler ile kaynak dağılımlarını içeren plandır.

Misyon: Bir kamu idaresinin ne yaptığını, nasıl yaptığını ve kimin için yaptığını açıkça ifade eden, idarenin varlık sebebini açıklayan temel bir bildirimdir.

Vizyon: Bir kamu idaresinin ulaşmayı arzu ettiği geleceğinin iddialı ve gerçekçi bir ifadesidir.

Amaç: Stratejik planda yer alan ve kamu idaresinin ulaşmayı hedeflediği sonuçların kavramsal ifadesidir.

Hedef: Stratejik planda yer alan amaçların gerçekleştirilebilmesine yönelik spesifik ve ölçülebilir alt amaçlardır.

Performans Programı: Bir kamu idaresinin program dönemine ilişkin ilişkin performans hedeflerini, bu hedeflere ulaşmak için yürütecekleri faaliyetler ile bunların kaynak ihtiyacını ve performans göstergelerini içeren programdır.

Program Dönemi: Bütçesi hazırlanan yılı ifade eder.

Performans Hedefi: Kamu idarelerinin stratejik planlarında yer alan amaç ve hedeflerine ulaşmak için program döneminde gerçekleştirmeyi planladıkları çıktı-sonuç odaklı hedeflerdir.

Performans Göstergesi: Kamu idarelerince performans hedeflerine ulaşıp ulaşılmadığını ya da ne kadar ulaşıldığını ölçmek, izlemek ve değerlendirmek için kullanılan ve sayısal olarak ifade edilen araçlardır.

Faaliyet: Belirli bir amaca ve hedefe yönelik, başlı başına bir bütünlük oluşturan, yönetilebilir ve maliyetlendirilebilir üretim veya hizmetlerdir.

Kaynak: Bütçe, döner sermaye, Avrupa Birliği fonları gibi yurt içi ve yurt dışından kamu idarelerine sağlanan her türlü mali kaynağı ifade etmektedir.

Girdi: Bir ürün veya hizmetin üretilmesi için gereken beşeri, mali ve fiziksel değerlerdir.

Çıktı: İdare tarafından üretilen nihai ürün veya hizmetlerdir.

Sonuç: İdarenin sunduğu ürün ve hizmetlerin, bireyler ve toplum üzerinde meydana getirdiği etkilerdir.

Genel Yönetim Gideri: Faaliyetler ile doğrudan ilişkilendirilemeyen ve faaliyet maliyetlerine dahil edilemeyen giderlerdir.

Diğer İdarelere Transfer Edilecek Kaynaklar: İdarenin bütçesinde yer almakla birlikte performans hedefleriyle ilişkili olmayan ve bütçe uygulama sürecinde diğer idarelere transfer edilerek, transfer edilen idarenin ihtiyaçları için kullanılacak kaynaklardır.

Paydaş: Kuruluşun ürün ve hizmetleri ile ilgisi olan, kuruluştan doğrudan veya dolaylı, olumlu ya da olumsuz yönde etkilenen veya kuruluşu etkileyen kişi, grup veya kurumlardır.



MASKİ
MALATYA SU ve KANALİZASYON
İDARESİ GENEL MÜDÜRLÜĞÜ

1

GENEL BİLGİLER

I. GENEL BİLGİLER

A. YETKİ, GÖREV VE SORUMLULUKLAR

20.11.1981 Kabul tarihli 2560 Sayılı Kanunun 2. Maddesi MASKİ Genel Müdürlüğü'nün görev ve yetkilerini aşağıdaki şekilde ifade etmiştir.

- a. İçme, kullanma ve endüstri suyu ihtiyaçlarının her türlü yeraltı ve yer üstü kaynaklarından sağlanması ve ihtiyaç sahiplerine dağıtılması için; kaynaklardan abonelere ulaşıncaya kadar her türlü tesisin etüt ve projesini yapmak veya yaptırmak, bu projelere göre tesisleri kurmak veya kurdurmak, kurulu olanları devralıp işletmek ve bunların bakım ve onarımını yapmak, yaptırmak ve gerekli yenilemelere girişmek,
- b. Kullanılmış sular ile yağış sularının toplanması, yerleşim yerlerinden uzaklaştırılması ve zararsız bir biçimde boşaltma yerine ulaştırılması veya bu sulardan yeniden yararlanılması için abonelerden başlanarak bu suların toplanacakları veya bırakılacakları noktaya kadar her türlü tesisin etüt ve projesini yapmak veya yaptırmak; gerektiğinde bu projelere göre tesisleri kurmak ya da kurdurmak; kurulu olanları devralıp işletmek ve bunların bakım ve onarımını yapmak, yaptırmak ve gerekli yenilemelere girişmek,
- c. Bölge içindeki su kaynaklarının, deniz, göl, akarsu kıyılarının ve yeraltı sularının kullanılmış sularla ve endüstri artıkları ile kirletilmesini, bu kaynaklarda suların kaybına veya azalmasına yol açacak tesis kurulmasını ve bu tür faaliyetlerde bulunulmasını önlemek, bu konuda her türlü teknik, idari ve hukuki tedbiri almak,
- d. Su ve kanalizasyon hizmetleri konusunda hizmet alanı içindeki belediyelere verilen görevleri yürütmek ve bu konulardaki yetkileri kullanmak,
- e. Her türlü taşınır ve taşınmaz malı satın almak, kiralamak, ekonomik değeri kalmamış araç ve gereçleri satmak, İSKİ'nin hizmetleriyle ilgili tesisleri doğrudan doğruya yahut diğer kamu veya özel kuruluşlarla ortak olarak kurmak ve işletmek, bu maksatla kurulmuş veya kurulmakta olan tesislere iştirak etmek,
- f. Kuruluş amacına dönük çalışmaların gerekli kılması halinde her türlü taşınmaz malı kamulaştırmak veya üzerinde kullanma hakları tesis etmek.

MASKİ Genel Müdürlüğünün görev ve yetkileri ile ilgili bazı kanunlar şunlardır.

- 167 Sayılı Yeraltı Suları Hakkında Kanun
- 193 Sayılı Gelir Vergisi Kanunu
- 488 Sayılı Damga Vergisi Kanunu
- 657 Sayılı Devlet Memurları Kanunu
- 818 Sayılı Borçlar Kanunu
- 831 Sayılı Sular Hakkında Kanun
- 1053 Sayılı Belediye Teşkilatı olan Yerleşim Yerlerine İçme, Kullanma ve Endüstri Suyu Temini Hakkında Kanun
- 1593 Sayılı Umumi Hıfzıssıhha Kanunu
- 2004 Sayılı İcra ve İflas Kanunu
- 2380 Sayılı Belediyelere ve İl Özel İzel İdarelerine Genel Bütçe Gelirlerinden Pay Verilmesi Hakkında Kanun
- 2464 Sayılı Belediye Gelirleri Kanunu
- 2560 Sayılı İstanbul Su ve Kanalizasyon İdaresi Genel Müdürlüğü Kuruluş ve Görevleri Hakkında Kanun
- 2872 Sayılı Çevre Kanunu
- 2886 Sayılı Devlet İhale Kanunu
- 2942 Sayılı Kamulaştırma Kanunu
- 2981 Sayılı İmar ve Gecekondu Mevzuatına Aykırı Yapılara Uygulanacak Bazı İşlemler ve 6785 Sayılı İmar Kanununun Bir Maddesinin Değiştirilmesi Hakkında Kanun
- 3065 Sayılı Katma Değer Vergisi Kanunu
- 3194 Sayılı İmar Kanunu
- 3516 Sayılı Ölçüler ve Ayar Kanunu
- 4734 Sayılı Kamu İhale Kanunu
- 4735 Sayılı Kamu İhale Sözleşmeleri Kanunu
- 4736 Sayılı Kamu Kurum ve Kuruluşlarının Ürettikleri Mal ve Hizmet Tarifleri ile Bazı Kanunlarda Değişiklik Yapılması Hakkında Kanun
- 4857 Sayılı İş Kanunu
- 4982 Sayılı Bilgi Edinme Kanunu
- 5018 Sayılı Kamu Mali Yönetimi ve Kontrol Kanunu
- 5188 Sayılı Özel güvenlik Hizmetlerine Dair Kanun
- 5216 Sayılı Büyükşehir Belediyesi Kanunu
- 5237 Sayılı Türk Ceza Kanunu
- 5302 Sayılı İl Özel İdaresi kanunu

- 5393 Sayılı Belediye Kanunu
- 5434 Sayılı Emekli Sandığı Kanunu
- 5442 Sayılı İl İdaresi Kanunu
- 5502 Sayılı Sosyal Güvenlik Kurumu Kanunu
- 5747 Sayılı Büyükşehir Belediyesi Sınırları İçerisinde İlçe Kurulması ve Bazı Kanunlarda Değişiklik Yapılması Hakkında Kanun
- 5779 Sayılı İl Özel İdarelerinde ve Belediyelere Genel Bütçe Vergi Gelirlerinden Pay Verilmesi Hakkında Kanun
- 6360 Sayılı 14 İlde Büyükşehir Belediyesi ve 27 İlçe Kurulması ile Bazı Kanun ve Kanun Hükmünde Kararnamelerde Değişiklik Yapılmasına Dair Kanun
- 6762 Sayılı Türk Ticaret Kanunu
- 7126 Sayılı Sivil Savunma Kanunu

B. TEŞKİLAT YAPISI

Bakanlar Kurulu'nun 13.03.2014 tarih ve 2014/6072 sayılı kararı ile Malatya Büyükşehir Belediyesi Su ve Kanalizasyon İdaresi (MASKİ) Genel Müdürlüğü, kurulmuştur. Büyükşehir Belediyesine bağlı olarak görev yapan MASKİ Genel Müdürlüğü farklı tüzel kişiliğe sahip, bağımsız bütçeli bir kuruluştur. Kurum, 2560 Sayılı İstanbul Su ve Kanalizasyon İdaresi (İSKİ) Genel Müdürlüğü Kuruluş ve Görevleri Hakkında Kanun, 5216 Sayılı Büyükşehir Belediyesi Kanunu, 5393 Sayılı Belediye Kanunu ve diğer ilgili mevzuat hükümlerine göre faaliyetlerini sürdürmektedir.

MASKİ yönetimi aşağıdaki organlarca sağlanır;

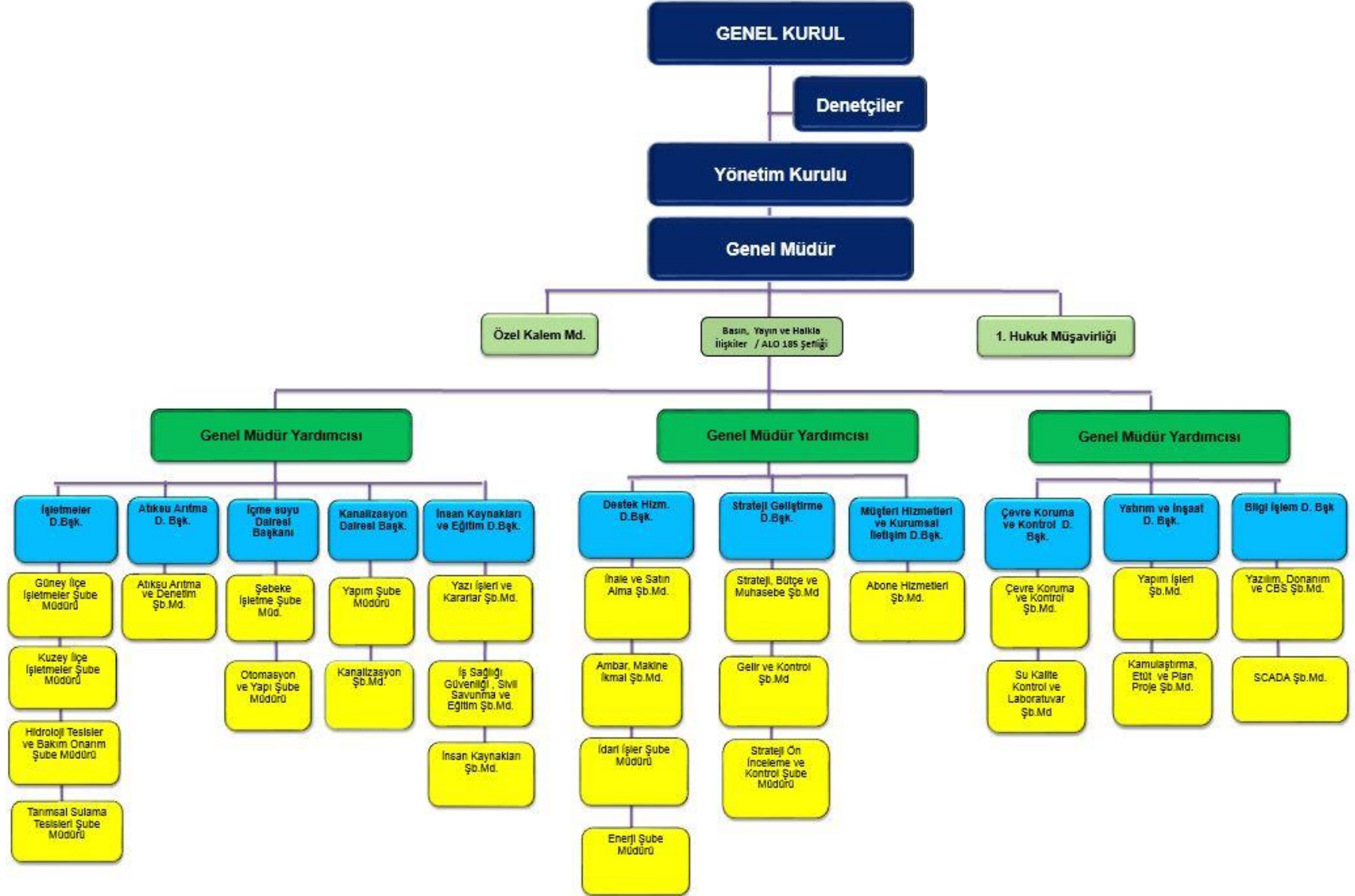
Genel Kurul: Malatya Büyükşehir Belediye Meclisi, MASKİ Genel Kurulu olarak görevli ve yetkilidir. 2560 Sayılı Kanunda yazılı yetki ve görevleri görüşüp karara bağlamak üzere her yıl mayıs ve kasım aylarında özel gündemle toplanır.

Yönetim Kurulu: MASKİ Yönetim Kurulu, bir başkan ve iki üye olmak üzere toplam üç kişiden oluşur. Malatya Büyükşehir Belediye Başkanı Yönetim Kurulunun başkanıdır. Belediye Başkanının olmaması halinde Genel Müdür Yönetim Kuruluna başkanlık eder. Yönetim Kuruluna atananların hizmet süresi 3 yıldır. Süresi dolanlar yeniden atanabilirler.

Denetçiler: MASKİ'nin işlemleri hizmet süreleri içinde sürekli çalışacak olan iki denetçi tarafından denetlenir. Denetçilerin hizmet süreleri iki yıl olup hizmet süreleri sonunda yeniden seçilmeleri mümkündür. Denetçiler MASKİ'nin çalışmalarına ilişkin olarak tespit ettikleri eksiklikler, aksaklıklar ve yasa dışı işlem hakkında raporlarını Genel Kurula verirler.

Genel Müdür ve Yardımcıları: MASKİ Genel Müdürü 20.11.1981 Tarihli 2560 Sayılı Kanun, diğer kanuni düzenlemeler ve mevzuat hükümleri çerçevesinde MASKİ Genel Müdürlüğü'nün sevk ve idaresi ile görevli, yetkili ve sorumludur.

Genel Müdürlük hizmetlerinin yürütülmesinde Genel Müdüre yardımcılık etmek ve sayıları dördü geçmemek üzere yeteri kadar Genel Müdür Yardımcısı bulunur. Genel Müdürlüğümüzde yönetim; Genel Müdüre bağlı 3 Genel Müdür Yardımcısı, Özel Kalem Müdürlüğü ve 1. Hukuk Müşavirliği ile birlikte, Genel Müdür Yardımcılarına bağlı 11 Daire Başkanlığı ve bu başkanlıklara bağlı 26 Şube Müdürlüğünden oluşmaktadır. MASKİ Genel Müdürlüğü'nün organizasyon şeması bir sonraki sayfada yer almaktadır.



C. FİZİKSEL KAYNAKLAR

Hizmet Alanı

MASKİ Genel Müdürlüğü 12.312 km²lik bir alanda hizmet vermektedir. Bu alan içerisinde 13 ilçeye ve 2020 sonu itibari ile TÜİK verilerine göre 806.156 kişiye hizmet vermektedir. MASKİ Genel Müdürlüğü'nün hizmet sınırlarına ilişkin harita aşağıda yer almaktadır.



Hizmet Binaları

MASKİ Genel Müdürlüğü'nün ana hizmet binası Yeşilyurt ilçesinde olup, il genelinde farklı hizmet binalarında faaliyetlerini yürütmektedir. Bünyesindeki daire başkanlıkları ve şube müdürlükleri ana hizmet binasında yer almaktadır.

Genel Müdürlüğümüze merkez ilçeler dışındaki tüm ilçelerde şube şeflikleri oluşturmuş olup bu ilçelerdeki abonelere tüm hizmetleri merkezde sunulan hizmetler ile aynı kalitede sunulmaktadır.

Şube şeflikleri dışında etkin ve kaliteli hizmet verilebilmesi amacı ile MASKİ Genel Müdürlüğü tarafından kullanılan bazı binalar ve toplam alanları aşağıdaki tabloda verilmiştir.

No	Hizmet Binası	Toplam Alan (m ²)
1	MASKİ Genel Müdürlük Hizmet Binası	41.581
2	MASKİ Genel Müdürlüğü Malzeme Deposu	29.283
3	Paşaköşkü Hizmet Binası	6.526
4	Hanımınçiftliği Tesisi	950
5	Kuyuönü Deposu	13.137
6	Alibaba Tesisleri	3.200

Araç Parkı

2021 Yılı itibariyle Genel Müdürlüğümüz bünyesinde 146 adet resmi, 80 adet kiralık olmak üzere toplamda 226 adet araç bulunmaktadır.

Araç Cinsine Göre Araç Dağılımı			
Araç Cinsi	Resmi	Kiralık	Toplam
Beko Loder	52	14	66
Binek Otomobil	2	10	12
Çift Kabin Kamyonet	30	19	49
Damperli Kamyon 12-17 Ton	10	2	12
Damperli Kamyon 3-6 ton	7	9	16
Hafif Ticari Binek	1	13	14
Kanal Açma	7	1	8
Minibüs	2	1	3
Paletli Ekskavatör	5	-	5
Lastikli Ekskavatör	1	-	1
Pickup 4x4	12	9	21
Su Tankeri	3	-	3
Vidanjör	5	2	7
Loder	1	-	1
Vinç	1	-	1
Lovbet Tır	1	-	1
Kanal Görüntüleme	2	-	2
Kasalı Kamyon	3	-	3
Sondaj Makinesi	1	-	1
TOPLAM	146	80	226

Tesisler

MASKİ Genel Müdürlüğüne ait içmesuyu ve atıksu ile ilgili tesislerin listesi aşağıdaki tablolarda verilmiştir.

İlçelere Göre İçmesuyu Tesisleri							
İlçeler	Depo	Sondaj	Terfi (Biriktirme)	Keson	Kaptaj Sayısı	Su ve Tarım Laboratuvarı	İlçe Tesis Toplamı
Akçadağ	173	63	30	16	92		374
Arapgir	80	13	11	6	70		180
Arguvan	102	31	12	28	71		244
Battalgazi	131	61	2	9	6		209
Darende	108	38	23	0	44		213
Doğanşehir	77	19	12	0	62		170
Doğanyol	38	9	2	1	20		70
Hekimhan	160	49	12	8	79		308
Kale	54	19	2	1	50		126
Kuluncak	59	15	3	11	28		116
Pütürge	210	88	5	7	181		491
Yazıhan	58	26	11	4	35		134
Yeşilyurt	123	93	23	6	15	1	261
Toplam	1373	524	148	97	753	1	2896

Atıksu Arıtma Tesisleri ve Kapasitesi			
İlçeler	Atıksu Arıtma Tesisleri	Kapasitesi (m ³ /yıl)	Adet
Battalgazi	İleri Biyolojik Atıksu Arıtma Tesisi	48.679.685	1
Darende	İleri Biyolojik Atıksu Arıtma Tesisi	649.700	1
Yeşilyurt	Fatih Paket Arıtma Tesisi	73.000	1
Yeşilyurt	Özal Paket Arıtma Tesisi	131.400	1
Hekimhan	Biyolojik Atıksu Arıtma Tesisi	365.000	1

İçmesuyu Kaynağı - Kaptaj

Yeşilyurt ilçesi Gündüzbey mevkiinde bulunan Malatya'nın ana su kaynağı Kaptaj, şehir merkezine 19 km mesafede ve 1.208 metre yükseltide yer almaktadır. Kaynaktan elde edilen su, Kozluk Köyü sınırları içerisinde yer alan Beydağı eteklerinden çıkmaktadır. Çıkan suyun önemli bir kısmı ana isale hattı ve dağıtım şebekeleri vasıtasıyla abonelere ulaştırılmaktadır.



Kaptajın debisi mevsimlere göre farklılık göstermekle birlikte, ortalama verilere bakıldığında yıllık debi 2.027 ile 2.900 lt/sn arasında değişmektedir.

MASKİ Genel Müdürlüğü Çevre Laboratuvarı

“İnsani Tüketim Amaçlı Sular Hakkındaki Yönetmelik” gereği abonelerine sunduğu suyun kalitesini sürekli olarak izleyen Genel Müdürlüğümüz, analiz sonuçlarına göre ihtiyaç duyulan işlem ve müdahaleleri yapmaktadır. Bu amaçla şebekeler, su depoları, içmesuyu kaynakları ve kaptajlar kontrolün sürekli yapıldığı yerlerdir. Analiz amaçlı alınan numunelerle kimyasal, fiziksel ve bakteriyolojik analizler yapılmaktadır.

2019 yılında Akreditasyon belgesini alan laboratuvarımız bünyesinde; içme suyu fiziksel, kimyasal ve bakteriyolojik analizleri, sulama suyu analizleri, kullanma suyu analizleri ulusal ve uluslararası yönetmelikler çerçevesinde yapılmaktadır. Laboratuvarımızda toprak

verimlilik analizleri, toprakta ve yaprakta makro ve mikro elementlerin analizleri, toprak fiziksel analizleri gibi pek çok analiz yapılabilmektedir.

Çevre laboratuvarında yapılan çalışmalara ilişkin özet bilgiler aşağıdaki tabloda verilmiştir:

Laboratuvar	Kapsamı	Analiz Kapsamı
İçme Suyu Laboratuvarı	→ <u>Kimyasal ve fiziksel analizlerin yapılması.</u>	→ İçme ve kullanma suyu → Yüzey suları → Yer altı suları ve sondaj suları → Sulama suyu → Beton karışım suyu → Alabalık yetiştiriciliği kullanım suyu
Mikrobiyoloji Laboratuvarı	→ <u>İçilebilirlik kriterleri</u> açısından mikrobiyolojik analizlerin yapılması.	→ İçme ve kullanma suyu → Yüzey suları → Yeraltı suları ve sondaj suları
Toprak-Yaprak Laboratuvarı	→ Tarım toprağı kalitesi analizlerinin yapılması.	→ Toprak verimliliğı → Toprak fiziksel analiz parametreleri → Toprak makro ve mikro elementleri → Yaprak makro ve mikro element analizi
Atıksu Laboratuvarı	→ <u>Kimyasal ve fiziksel analizlerin yapılması.</u>	→ Evsel endüstriyel <u>atıksu</u> arıtma tesisi deşarj suyu



28 parametre için akreditasyon belgesi alınmış olup; akredite olunan parametreler ise şunlardır;

Suda pH, İletkenlik, Toplam Alkalinite, Bulanıklık, KOİ, AKM, Alüminyum, Krom, Bakır, Kurşun, Çinko, Selenyum, Mangan, Demir, Nikel, Arsenik, Antimon, Kadmiyum, Sodyum Potasyum, Kalsiyum, Magnezyum


Atıksuda pH, İletkenlik, Toplam Alkalinite, Bulanıklık, KOİ, AKM

Akreditasyon sertifikamız ve kapsamı;

Akreditasyon Kapsamı

 TÜRKAK  Test TS EN ISO/IEC 17025 AB-1471-T	MALATYA BÜYÜKŞEHİR BELEDİYESİ SU VE KANALİZASYON İDARESİ GENEL MÜDÜRLÜĞÜ SU KALİTE KONTROL VE LABORATUVAR ŞUBE MÜDÜRLÜĞÜ ÇEVRE LABORATUVARI Akreditasyon No: AB-1471-T Revizyon No: 00 Tarih: 25.06.2019	
	Deney Laboratuvarı Adresi : İKİZCE MAH. ANKARA YOLU CAD. NO:35 YEŞİLYURT 44900 MALATYA/TÜRKİYE	
		Tel : 0422 377 74 44 Faks : 0422 377 74 06 E-Posta : info@maski.gov.tr Website : www.maski.gov.tr
Deneyi Yapılan Malzemeler / Ürünler	Deney Adı	Deney Metodu (Ulusal, Uluslararası standartlar, işletme içi metodlar)
Su	pH Tayini Elektrometrik Metot	SM 4500 H ⁺ B
Su	İletkenlik Tayini Laboratuvar Metodu	SM 2510 B
Su	Bulanıklık Tayini Nefelometrik Metot	SM 2130 B
Su	Alkalinite Tayini Titrimetrik Metot	SM 2320 B
Su	Askıda Katı Madde (AKM) Tayini Gravimetrik Metot	SM 2540 D
Su	Kimyasal Oksijen İhtiyacı (KOl) Tayini Açık Reflaks-Titrimetrik Metot	SM 5220 B
Su	Sodyum, Potasyum, Magnezyum, Kalsiyum Tayini İyon Kromatografi Metodu	TS ISO EN 14911
Su	Alüminyum (Al), Antimon (Sb), Arsenik (As), Kadmiyum (Cd), Krom (Cr), Bakır (Cu), Demir (Fe), Kurşun (Pb), Mangan (Mn), Nikel (Ni), Selenyum (Se), Çinko (Zn) Tayini ICP-MS Metodu	EPA 6020 A
Su	Alüminyum (Al), Antimon (Sb), Arsenik (As), Kadmiyum (Cd), Krom (Cr), Bakır (Cu), Demir (Fe), Kurşun (Pb), Mangan (Mn), Nikel (Ni), Selenyum (Se), Çinko (Zn) Tayini ICP-MS Metodu	TS EN ISO 17294 1-2
Atıksu	pH Tayini Elektrometrik Metot	SM 4500 H ⁺ B
Atıksu	İletkenlik Tayini Laboratuvar Metodu	SM 2510 B

Akreditasyon Sertifikası Eki (Sayfa 2/2)
Akreditasyon Kapsamı

 TÜRKAKK Sayı TS EN ISO/IEC 17025 AB-1471-T	MALATYA BÜYÜKŞEHİR BELEDİYESİ SU VE KANALİZASYON İDARESİ GENEL MÜDÜRLÜĞÜ SU KALİTE KONTROL VE LABORATUVAR ŞUBE MÜDÜRLÜĞÜ ÇEVRE LABORATUVARI Akreditasyon No: AB-1471-T Revizyon No: 00 Tarih: 25.06.2019
--	---

Deneyi Yapılan Malzemeler / Ürünler	Deney Adı	Deney Metodu (Ulusal, Uluslararası standartlar, işletme içi metodlar)
Atıksu	Bulanıklık Tayini Nefelometrik Metot	SM 2130 B
Atıksu	Alkalinite Tayini Titrimetrik Metot	SM 2320 B
Atıksu	Askıda Katı Madde (AKM) Tayini Gravimetrik Metot	SM 2540 D
Atıksu	Kimyasal Oksijen İhtiyacı (KOl) Tayini Açık Refleks-Titrimetrik Metot	SM 5220 B

KAPSAM SONU

Orbay EVRENSEVDİ
Genel Sekreter V.

Çevre laboratuvarımızın akredite olmasıyla; yeni altyapısı ve belgelendirme çalışmaları tamamlanmıştır. Akreditasyonun sonucu olarak vatandaşlarımızın laboratuvarımızdan beklediği hizmetler en seri ve güvenilir şekilde yapılmakta, daha önce uluslararası geçerliliği olan laboratuvarlara gönderilen özel-kontrol amaçlı numuneler MASKİ laboratuvarında çalışılmaktadır.

Laboratuvar bünyesinde yapılan içmesuyu, atıksu ve toprak analiz verileri ile klor ölçüm sayılarına ilişkin veriler aşağıdaki tabloda verilmiştir.



Analiz Sayıları	2020	2021/08
Kaptajdan Alınan Numunelerin Analizi Sayısı	30	28
Kurum İçi Gelen İçmesuyu Analiz Sayısı	68	48
Şikâyet Üzerine Yapılan İçmesuyu Analiz Sayısı	1087	578
Ücret Karşılığı Yapılan İçmesuyu Analiz Sayısı	43	40
Kurum İçi Gelen Atıksu Analiz Sayısı	0	0
Ücret Karşılığı Yapılan Atıksu Analiz Sayısı	43	23
Kurum İçi Gelen Toprak Analiz Sayısı	0	0
Ücret Karşılığı Yapılan Toprak Analiz Sayısı	9	36
Yapılan Klor Ölçüm Sayısı	2603	1380

Laboratuvarda yer alan cihaz altyapısı aşağıdaki tabloda listelenmiştir.

Cihaz	Kullanım Amacı	Marka
ICP-MS	Element Analizleri	Thermo
ICP-OES	Element Analizleri	Perkin Elmer
AAS-Atomik Absorpsiyon Spektroskopisi	Element Analizleri	Perkin Elmer
Spektrofotometre	Toprakta Alkali Metaller	Hach Lange
İyon Kromatografi	Anyon ve Katyon Analizleri	Thermo
Otomatik Makro Kjeldahl Analiz Cihazı	Amonyum ve Toplam Kjeldahl Azotu Ölçümü	Velp
Mikrodalga Fırın	Element Analizleri Ön Hazırlık	Berghof
Biyolojik Oksijen İhtiyacı Analizörü	Biyolojik Oksijen İhtiyacı	Hach Lange
Mikrobiyolojik Analizleri İçin Steril Kabinler	Numune Ekimleri	ESCO II BSC
Otomatik Titrasyon Sistemleri	Kimyasal Analizler	SI Analytics
pH metreler	pH	Thermo
İletkenlik Ölçerler	İletkenlik	Thermo
Oksijen Metreler	Oksijen	Thermo
Bulanıklık ölçer	Bulanıklık	WTV
Soxhlet cihazı	Yağ Gres Analizleri	Eflab

Su Analiz Raporları

MASKİ Genel Müdürlüğü Çevre Laboratuvarı bünyesinde yapılan analizlerle ilgili örnek analiz raporları;

	MALATYA BÜYÜKŞEHİR BELEDİYE Sİ M A S K İ ÇEVRE LABORATUVARI	
	ANALİZ RAPORU	TS EN ISO/IEC 17025
		AD-1474-T
		ISO 9001 - 1907
		29.07.2021
MÜŞTERİ BİLGİLERİ		
Müşterinin Adı	: MASKİ	
Adresi	: HATUNSUYU MAH. BATTALGAZI / MALATYA	
NUMUNE BİLGİLERİ		
Rapor No	: 2021 - 1187	
Namununun Adı, Tarih ve Durumu	: İçme Suyu - Mitüğüle Köyü - 500.g1.	
Namuneyi Alan Kurum:	: BU KALİTE KONTROL VE LABORATUVAR ŞİŞE MÖD.	
Namune Alınma Tarihi / Saat	: 29.07.2021 14:00	
Namune Alma Yöntemi	: TS ISO 5667-5 / 2 Saati k. Kuyucu / Şebeke	
Namune Kabul Tarihi / Saat	: 29.07.2021 14:00	
Namune Alınan Yerin Adı ve Adresi	: HATUNSUYU MAH. BATTALGAZI / MALATYA	
Açıklama	: AĞIR METAL TAM PARAMETRE	
NUMUNE LABORATUVAR BİLGİLERİ		
Namune Kabul Tarihi ve Saati	: 29.07.2021 14:00	
Analiz Başlangıç Tarihi	: 29.07.2021	
Analiz Bitiş Tarihi	: 08.08.2021	
Rapor Tarihi	:	
Raporun Sayfa Sayısı	: 3	

Deney Laboratuvarının ölçüm faaliyetleri gösteren MASKİ ÇEVRE LABORATUVARI, ~~TÜRKAKK~~ AD-1474-T-~~sertifikası~~ ile TS EN ISO/IEC 17025 standardına göre akredite edilmiştir.

Türk Akreditasyon Kurumu (TÜRKAKK) deney raporlarının tarifi hakkında Avrupa Akreditasyon Birliği (EA) ile Çok Ülke - ~~Çok~~ ve Uluslararası Laboratuvar Akreditasyon Birliği (ILAC) ile benzerlik tanıma anlaşmaları imzalanmıştır.

Deney ve ölçüm amaçları, genişletilmiş ölçüm belirlenimleri (yujunluk beyanı yapılması veya talep olması halinde akreditasyon ~~çerçevesinde~~ raporlar için) ve deney raporları bu sınıfların tamamlayıcı kısmı olan ekler adında ayrılmıştır.



ONAYLAYAN MÜDÜR

~~MARCEL JACSON~~
 Şube Müdürü

Su Kalite Kontrol ve Laboratuvar Şube Müdürlüğü
 İktisadi Mah. Ankara Yolu Cad. No:25 Yeşilyurt / MALATYA Telefon: 0413(377 74 44) Faks: 267-088-888

TÜRKAKK TR 00120-18-2020-3

Sayfa: 1/3

		MALATYA BÜYÜKŞEHİR BELEDİYESİ MASKİ ÇEVRE LABORATUVARI				
ANALİZ RAPORU						
TS EN ISO/IEC 17025						
AK-1-071-T						
İS-004 - 017						
26.07.2021						
Parametre	Metot	Birim	Deney Sonucu	Ulcunm Belirlemedigi	IIAŞMY	Uygunluk Durumu
*Alüminyum(AI)	TS EN ISO 11885:2013	µg/L	7,589		200	Uygun
*Antimonium(Sb)	TS ISO EN 14911	µg/L	<0,01		0,5	Uygun
*Antimon(Sb)	EPA 300.7	µg/L	0,37		5	Uygun
*Arsenik(As)	EPA 300.7	µg/L	0,509		10	Uygun
*Bakır(Cu)	EPA 300.6	µg/L	2,645		2000	Uygun
Bromür(Br ⁻)	TS EN ISO 10304-1	µg/L	<0,01			-
*Bakelit	SM 2130 B	NTU	0,44		1	Uygun
*Çinko(Zn)	TS EN ISO 11885:2013	µg/L	9,245			-
*Demir(Fe)	TS EN ISO 11885:2013	µg/L	27,15	%8,57	200	Uygun
E-Katı	TS EN ISO 9309-1	KOB/100 µg/L	Tespit Edilmedi		0	Uygun
Çürüme	TS EN ISO 7899-2	KOB/100 µg/L	Tespit Edilmedi		0	Uygun
Ekoloj	TS EN ISO 10304-1	µg/L	0,141		1,5	Uygun
Fosfat(PO ₄)	TS EN ISO 10304-1	µg/L	0,169			-
*İletkenlik (25 °C)	SM 2510 B	µS/cm	553,9	%4,3	2500	Uygun
*Kadmiyum(Cd)	TS EN ISO 11885:2013	µg/L	0,005		5	Uygun
*Kalsiyum(Ca ²⁺)	TS ISO EN 14911	µg/L	54,7			-
Klorür(Cl)	TS EN ISO 10304-1	µg/L	21,85		250	Uygun
*Kurşun(Pb)	TS EN ISO 11885:2013	µg/L	0,165		10	Uygun
Lityum(Li)	TS ISO EN 14911	µg/L	<0,02			-
*Magnezyum(Mg)	TS ISO EN 14911	µg/L	13,83			-

Su Kalite Kontrol ve Laboratuvar Şube Müdürlüğü
 İktisat Mah. Ankara Yolu Cad. No:35 Yeşilyurt / MALATYA-Telefon:0448337774-44-Dahili: 307-308-309

TDULB.7588.00100.10.0000-3

Sayfa: 2/3

Parametre	Metot	Birim	Deney Sonucu	Ölçüm Belirtilmesi	II AŞIYI	Uygunluk Durumu
*Mangan(Mn)	TS EN ISO 11885 2013	µg/L	0,144		50	Uygun
Nitrat(NO ₃)	TS EN ISO 10304-1	µg/L	20,01		50	Uygun
Nitrit(NO ₂)	TS EN ISO 10304-1	µg/L	<0,01		0,5	Uygun
*pH (25 °C)	SM 4500 H+ B	-	7,28	%1,1	6,5 - 9,5	Uygun
*Potasyum	TS ISO EN 14911	µg/L	0,91		-	-
*Selenyum(Se)	EPA 300.5	µg/L	0,227		10	Uygun
Serbest Klor(Cl ₂)	SM 4500 Cl- G	µg/L	0,35		0,3 - 0,5	Uygun
*Sodyum(Na)	TS ISO EN 14911	µg/L	12,48	%5,7	200	Uygun
Sülfat(SO ₄)	TS EN ISO 10304-1	µg/L	41		250	Uygun
*Toplam Aşırıya (pH 4,5)	SM 2020 B	µg/L	189,4		-	-
Toplam Koliform Bakteri	TS EN ISO 9308-1	KOB/100 ml	Tespit Edilmedi		0	Uygun
*Toplam Krom(T-Cr)	TS EN ISO 11885 2013	µg/L	0,421		-	-
Toplam Sertlik(CaCO ₃)	SM 2040 B	°F	28,937		-	-

SEBİHAİR DEMİRKAYA
Çevre Mühendisi

Analiz sonuçları yukarıda belirtilen maddeler için geçerlidir.

Yöneltilmiş limit değer verilmiş parametreler için uygunluk beğeni yapılmamıştır.

De raporla yer alan miktarı tarifinden sağlanan bilgiler laboratuvarımız sorumluluğunda değildir. (Tespit beğeni)

Laboratuvarımız tarifinden numune alınmış faaliyet gerçekleştirilmediğinde numunelerin alt düzey sonuçları belirli sınırlar numune için geçerlidir.

De analiz raporunun hiç bir bölümü tek başına veya aynı ayrı kullanılmaz. MASKİ Çevre Laboratuvarının yazılı onayı olmadan çoğaltılması, yayımlanması raporlar geçerlidir.

*** İçerdiği Deneyler Nereden Çıkarıldığı Belirtilmiştir.

*** İçerdiği Deneylerde Değerlendirilme (Güvenlik) Laboratuvarı kullanımı gerçekleştirilmiştir.

Su Kalite Kontrol ve Laboratuvar Şube Müdürlüğü
İkinci Mah. Ankara Yolu Cad. No:35 Yağlıyurt / MALATYA -Tatlısu-Şubesi(030)377 74 44 -Dahili: 207-208-209

TRSAU.FRM.00100.10.2020-3

Sayfa: 3/3

Malatya İleri Biyolojik Atıksu Arıtma Tesisi

183.923 m²'lik bir alanda kurulan Malatya İleri Biyolojik Atıksu Arıtma Tesisi, evsel atık suların çevre kirliliğine sebep olmayacak şekilde bertaraf edilmesi amacı ile kurulmuştur. 720.000 eşdeğer nüfusa hizmet verebilecek şekilde tasarlanmıştır. Tesisin ortalama debisi;

- 2010 yılı için 135.000 m³/gün,
- 2020 yılı için 180.000 m³/gün
- 2030 yılı için 220.000 m³/gün şeklindedir.



Atıksu arıtma tesisinin kapasite ve kirlilik yükleri ile ilgili veriler aşağıdaki tabloda verilmiştir.

Parametre	Birim	2010 (1.Aşama)	2020 (2. Aşama)	2030 (3.Aşama)
Pik Kuru Hava Debisi	m ³ /gün	133.629	172.888	215.583
Pik Yağışlı Hava Debisi	m ³ /gün	197.478	248.143	299.736
AKM Yüğü	kg/gün	37.800	67.200	84.000
KOİ Yüğü	kg/gün	64.800	115.200	114.000
BOİ5 Yüğü	kg/gün	32.400	57.600	72.000
Toplam N Yüğü	kg/gün	5.940	10.560	13.200
Toplam P Yüğü	kg/gün	972	1.728	2.160

Tesiste yer alan üniteler/birimler şu şekildedir:

- ↳ Kaba Izgaralar
- ↳ Giriş Pompa İstasyonu
- ↳ İnce Izgaralar
- ↳ Havalandırılmalı Kum ve Yağ Tutucular
- ↳ Selektör Havuz
- ↳ Anaerobik Havuz
- ↳ Havalandırma Havuzları -Blower Ünitesi
- ↳ Son Çökeltme Havuzları
- ↳ Geri Devir Çamur Pompa İstasyonu
- ↳ Mekanik Çamur Yoğunlaştırma ve Susuzlaştırma Üniteleri
- ↳ Atıksu Dağıtma, Toplama ve Deşarj Yapıları
- ↳ Çamur Toplama Yapıları
- ↳ Köpük Toplama Yapıları
- ↳ Trafo ve Jeneratör Binası
- ↳ İşletme Binası
- ↳ Garaj ve Atölye Binası
- ↳ Tehlikeli Atık Toplama Sahası
- ↳ Depolama Sahası

Tesisten arıtılarak çıkan atıksu, Kentsel Atıksu Arıtımı Yönetmeliği ve Avrupa Birliği Standartlarına uygun şekilde ve standartta yer alan minimum konsantrasyon ve maksimum giderim verimine uygun şekilde alıcı ortama deşarj edilmektedir. Arıtma tesisine giren ve tesisten çıkan su değerlerine ilişkin 2021 yılı (01.01.2021-30.07.2021) yılı verileri aşağıda verilmiştir.

Atıksu Arıtma Tesisi 2021 Yılı Ortalama ve Toplam Değer Tablosu				
Atıksu Arıtma Tesisinde Arıtılan Suyun Karakteristik Değerleri (01.01.2020-30.07.2021)				
Atıksu Parametreleri	Giriş Suyu		Çıkış Suyu	
	Dizayn Parametre Değeri mg/l	Yıllık ortalama Değeri mg/l	Dizayn Parametre Değeri mg/l	Yıllık ortalama Değeri mg/l
BOİ ₅	242	226	25	15
KOİ	485	450	125	55
Toplam N	45	58	10	9
Toplam P	7	5,8	1	0.9
AKM	283	290	35	18
pH	6-9			6-9
Polielektrolit (kg/yıl)	Toplam			5.750
Arıtma Tesisinde Arıtılan Atıksu Miktarı (m ³ /yıl)	Toplam			27.774,390
Arıtma Tesisinden Çıkan Çamur Miktarı (kg)	Toplam			12.765,086

Atıksu Arıtma Laboratuvarı

Atıksu arıtma tesisinde bulunan laboratuvarında günlük ve haftalık olarak giriş, çıkış ve tesis içinde bulunan proses havuzlarından alınan atık suların analizleri yapılmaktadır. Ayrıca endüstriyel atıksu üreten işyerlerinden alınan numunelerin analizleri de laboratuvarımızda yapılmaktadır. Atıksu arıtma laboratuvarında yapılan analizler;

- Kimyasal Oksijen Miktarı Analizi
- Biyolojik Oksijen Miktar Analizi
- Askıda Katı Madde
- Toplam Azot Analizi
- Toplam Fosfor Analizi
- Nitrat Analizi
- Nitrit Analizi
- Amonyum Azotu Analizi
- Sıcaklık
- İletkenlik Analizi
- Oksijen Redüksiyon Potansiyeli
- Yağ-Gres Analizi
- Ph
- Çamur Nemi

Bilişim Teknolojileri Altyapısı

Genel Müdürlüğümüz bilişim teknolojisindeki gelişmeleri takip etmekte ve ihtiyaç duyduğu teknolojiyi kurumun amaç ve hedeflerine katkı sağlayacak şekilde kullanmaktadır. İdareemiz birimleri arasında kurulan iletişim ağı doğru bilginin istenilen zamanda üretilmesini sağlamaktadır. Bilişim teknolojisi alanında idareimizde ihtiyaç duyulan güncelleme ya da iyileştirmeler sürekli olarak yapılmaktadır. SCADA Otomasyon Sistemleri kullanılarak merkez ve ilçelerde bulunan depo seviye verileri teknolojinin gerektirdiği doğrultuda izlenmekte ve uzaktan müdahale etme imkanı sağlamaktadır. Genel Müdürlüğümüzde kullanılan yazılım ve donanım bilgileri aşağıda sunulmaktadır.

Yazılımlar;

Genel Müdürlüğümüzde kullanılan yazılımlar ve modül sayıları aşağıdaki tabloda belirtilmiştir.

S. No	Kısaltma	Yazılım Adı
1	BTS	Bilgi Teknoloji Sistemleri
2	EBYS	Elektronik Bilgi Yönetim Sistemi
3	YBS	Yönetim Bilgi Sistemi
4	Tedarik	Elektronik Satın Alma Sistemi
5	Yatırım	Yatırım İzleme Bilgi Sistemi
6	PDKS	Personel Devam Takip Sistemi
7	İhale	İhale
8	CAD Uygulamaları	Micro Station-NetCad
9	Sinerji	İcra Takip
10	CBS	Coğrafi Bilgi Sistemi
11	Portal	Kurum İçi Portal
12	BYS	Kurumsal Zeka
13	Araç Takip	Araç - Yakıt Takip Sistemleri
14	KYS	Kalite Yönetim Sistemi
15	SCADA	Merkezi Denetleme Kontrol ve Veri Toplama Sistemi

1. **BTS:** Su ve kanalizasyon idarelerinde abonelere yönelik yapılan tüm işlemlerin yürütülmesini sağlamak amacıyla internet ortamında süreç odaklı geliştirilmiş web tabanlı, mobil destekli Abone Bilgi Yönetim Sistemi Yazılımı, toprak, bitki ve su analizlerinin yapıldığı laboratuvarımızdaki tüm süreçleri bir merkezde toplayan Laboratuvar Bilgi Sistemi Yazılımı, Arıza Ekipleri, Bakım Onarım Ekipleri, Abone Bağlantı Ekipleri, Okuma Ekipleri ve Operatörler tarafından kullanılan iş emri mantığına dayalı Çağrı Merkezi Yazılımı ve İş Emri Yazılımını içeren bütünleşik, tek veritabanından yönetilen bir sistemdir.
2. **EBYS:** Fiziksel ortamda mevcut olan belgelerin elektronik ortama geçirilmesi ya da elektronik ortamda belgelerin üretilmesi ile bu belgelerin kontrol edilmesi, düzenlenmesi, kullanılması ve arşivlenmesi için yapılan programlar ve uygulamalardır. E-belediye uygulaması dahilinde kullanılmaktadır.
3. **YBS:** Personel Özlük, Maaş, Satın alma ve İhale süreçleri Takip, Taşınır Mal Takip, Taşınmaz Mal Takip, Analitik Bütçe ve Tahakkuk Esaslı Muhasebe gibi modüllerin yer aldığı Yönetim Bilgi Sistemleri yazılımıdır. Tüm kullanıcılar yetkisi dâhilinde, kullanıcı hesapları ile sistemi kullanmaktadır. Yazılım kapsamında yönetmelik ve isteğe özel hazırlanmış rapor imkânı mevcuttur.
4. **Tedarik:** Elektronik Satın Alma Sistemi, doğrudan temin ilanlarının internet üzerinden yayınlanıp eksiltme yöntemiyle alınmasını sağlar.
5. Yatırım İzleme Bilgi Sistemi: Kurum bünyesinde gerçekleşen yatırımların; kayıt altına alınması, yatırım ve doğrudan teminlerle gerçekleştirilmekte olan bilgilerinin toplanması, işlerin durum ve takibi, nihayetinde tüm bu bilgilerin detay ve özet raporlarının alınabilmesini sağlayan bir yazılımdır.
6. **PDKS (Personel Devam Takip Sistemi):** Çalışanların iş yerine giriş çıkış saatlerini tespit etmek ve buna göre ay sonu çeşitli raporlar oluşturarak fazla mesai hesaplamasını otomatik olarak yapan sistemdir. Gerekli yerlerde mobil PDKS yazılımı da kullanılmaktadır.
7. **İhale Hakediş:** 4734 sayılı Kamu İhale Kanunu ve ilgili mevzuata uygun olarak Yapım, Hizmet, Mal Alımı ve Danışmanlık ihalelerini uygulama ve ihale süreçlerinin yönetimi programıdır.
8. **CAD Uygulamaları:** GIS uygulamaları, her türlü haritacılık ve planlama gibi birçok

alanda kullanılan çizim programı olup, altyapı yapım işlemlerinde kullanılan bir programdır. MicroStation bir harita çizim programıdır. Hâlihazır harita üretimi, imar planı çizimi, parselasyon haritaları yapımı ve imar uygulamalarının her türlü çizimi ile raporlarının hazırlanması, arazi toplulaştırma, kamulaştırma haritalarının üretimi, yağmurlama projeleri ve coğrafi bilgi sistemleri çalışmalarını yapabilen bir CAD programıdır.

9. **Sinerji:** BTS ile entegreli çalışan yapılandırma sürecinde kullanılan ve yapılandırmaların takibi ve icra yönetimini sağlayan programdır.
10. **CBS:** Konuma dayalı gözlemlerle elde edilen grafik ve grafik-olmayan verilerin toplanması, saklanması, işlenmesi ve kullanıcıya sunulması işlevlerini bütünlük içerisinde gerçekleştiren bir bilgi sistemidir. Kente ait alt ve üst yapıların (içme suyu hatları, kanalizasyon hatları, yağmursuyu hatları, hizmet binaları, su depoları, arıtma noktaları vb.) bilgileri MASKİ-CBS'ye girilmektedir. Bu veriler üzerinde çeşitli değerlendirme ve sorgulamalar yapılarak yöneticilerin bilgi ve tedbir alması sağlanmaktadır.
11. **Portal:** Kurum içinde ihtiyaç duyulan modüllerin geliştirildiği uygulamadır.
12. **BYS:** Kurumda bulunan her türlü takip parametrelerinin işlendiği ve takip edildiği kurumsal zekâ uygulamasıdır.
13. **Araç Takip:** Kurumda bulunan araç ve yakıt tüketiminin kontrol edilip izlendiği uygulamadır.
14. **KYS:** Her türlü yönetim sistemi standardının öngördüğü dokümantasyon altyapısını oluşturarak ilişkili tüm faaliyetlerin yürütülmesine ve takibine olanak sağlayan modüler bir uygulamadır.
15. **SCADA:** Kurumumuzda yer alan su deposu, sondaj, terfi merkezi gibi su tesislerinin kontrol edilebilir cihazlar yardımıyla uzaktan kontrol ve müdahale edilmesine olanak sağlayan donanım ve yazılım sistemidir.

Donanım;

Genel Müdürlüğümüzde kullanılan teknolojik cihazların yer aldığı tablo aşağıdaki gibidir.

Tür	Alt Tür	Miktar	Toplam
Bilgisayar	Masaüstü Bilgisayar	336	431
	Dizüstü Bilgisayar	95	
Yazdırma Seçenekleri	Yazıcı	195	212
	Tarayıcı	11	
	Fotokopi Makinesi	6	
İzleme Seçenekleri	IP Kamera	400	413
	Analog Kamera	13	
Saha Teknolojisi	Tablet	29	428
	Akıllı Cep Telefonu	399	
Ağ Teknolojisi	Switch (48 Port)	61	123
	Sistem Switch	5	
	Fiziksel Sunucu	12	
	Veri Depolama Aygıtı	4	
	Network Anten	41	
Toplam		1.607	1.607

Çevrimiçi Yapılabilen İşlemler;

Vatandaşlarımız web sitesine üye olmadan borçlarını sorgulayabilir ve ödeme işlemini gerçekleştirebilir. Aynı zamanda web sitesi üzerinde su saatlerindeki endeks bilgilerini girerek ödeme yapabilirler.

İstendiği zaman vatandaşlarımız web sitesine üye olarak arıza takip işlemleri dâhil bazı işlemlerini rahatlıkla yapabilmektedirler. Web sitesi üzerinde kurumumuz hakkında; bilgi edinme, arıza kaydı açma, arıza sorgulama ve arıza durum bilgilerine ulaşma gibi hizmetler mevcuttur. Ayrıca yazılı dilekçe ile kurumdan talepte bulunulmuş ise ilgili evrakın numarası alınarak web sitesi üzerinden evrak takibi yapılabilmektedir.

Vatandaşlarımızın web sitemiz üzerinden yapabildiği çevrimiçi işlemler aşağıdaki tabloda listelenmiştir.

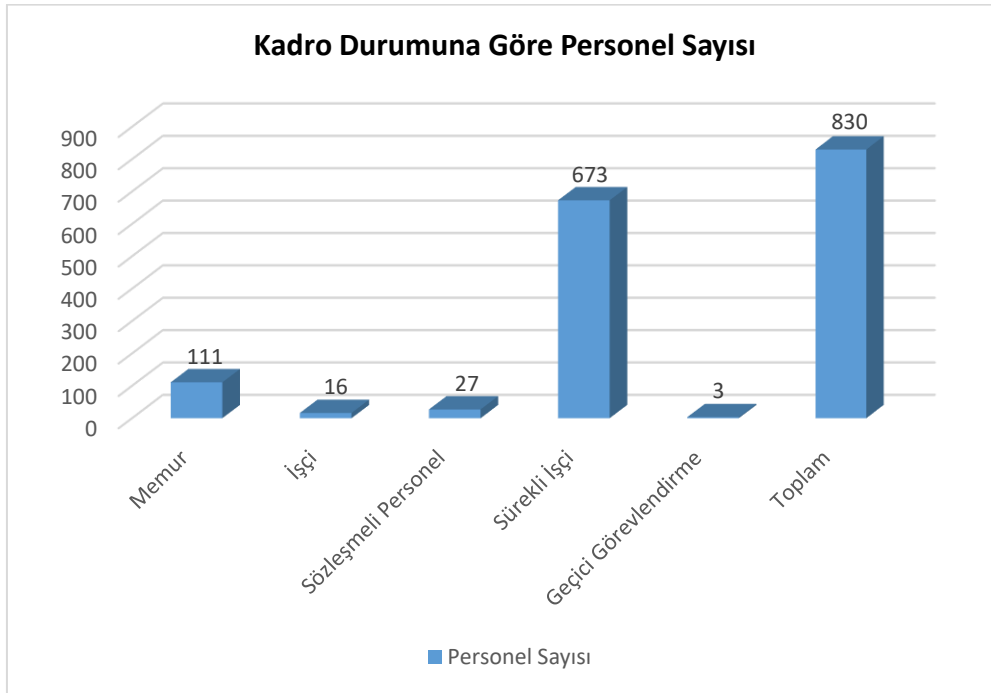
S. No	Web Sitesi Bölümü	Vatandaş Web İşlemleri
1	Fatura Ödeme	Borç Ödeme
2	Fatura Ödeme	Borç Sorgulama
3	Web	Abone İşlemleri
4	Web	Maski Tarifeler Cetveli Hesaplama

D. İNSAN KAYNAKLARI

MASKİ Genel Müdürlüğü bünyesinde çalışan personele ilişkin veriler 30.07.2021 tarihi itibarıyla aşağıdaki tablo ve grafiklerde detaylı olarak sunulmuştur. Buna göre toplam personel sayısı 830 olup kadro durumuna göre en fazla personel 673 kişi ile sürekli işçi grubu ikinci sırada ise 111 kişi sayısı ile memur grubu izlemektedir. Cinsiyet durumuna bakıldığında ise çalışan kadın sayısı 41 erkek sayısı 789'dır. En fazla kadın çalışan 25 kişi ile sürekli işçi grubunda yer almaktadır.

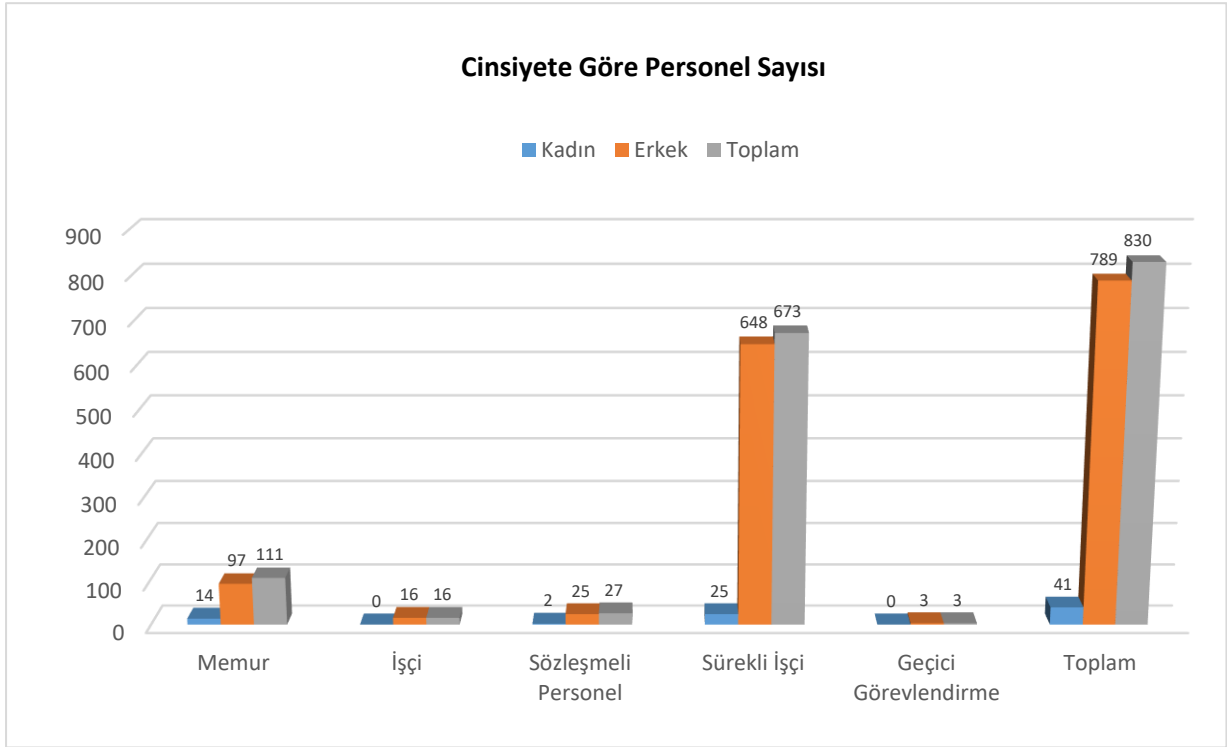
Genel Müdürlük Düzeyinde Personel İstihdam Durumu

Kadro	Personel Sayısı
Memur	111
İşçi	16
Sözleşmeli Personel	27
Sürekli İşçi	673
Geçici Görevlendirme	3
Toplam	830



Genel Müdürlük Düzeyinde Personel Cinsiyet Durumu

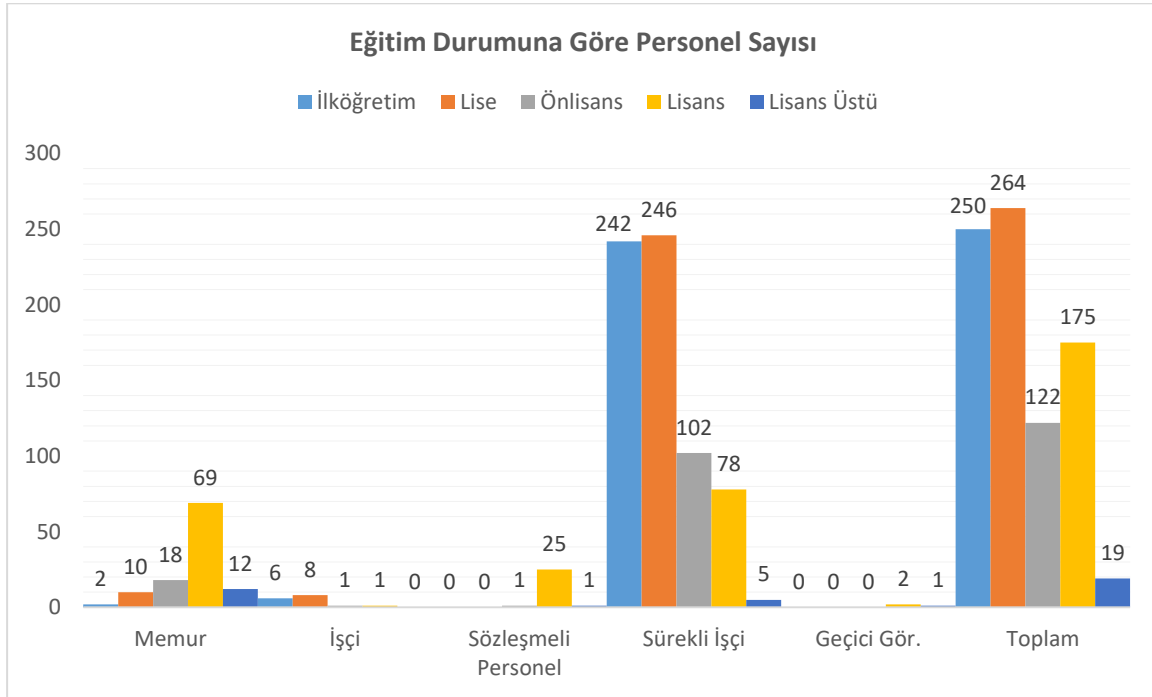
Kadro \ Cinsiyet	Kadın	Erkek	Toplam
Memur	14	97	111
İşçi	0	16	16
Sözleşmeli Personel	2	25	27
Sürekli İşçi	25	648	673
Geçici Görevlendirme	0	3	3
Toplam	41	789	830



Çalışan personelin eğitim durumu incelendiğinde, lise mezunu olanların sayısının 264 kişi ile en fazla, lisansüstü mezun olanların sayısının ise 19 kişi ile en az olduğu görülmektedir. En fazla lise mezunu 246 kişi ile sürekli işçi kadrosunda bulunmaktadır. Memurların eğitim durumuna bakıldığında ise lisans mezunu sayısının 69 kişi ile en büyük grubu oluşturduğu görülmektedir.

Genel Müdürlük Düzeyinde Personel Eğitim Durumu

Kadro \ Eğitim	İlköğretim	Lise	Önlisans	Lisans	Lisans Üstü	Toplam
Memur	2	10	18	69	12	111
İşçi	6	8	1	1	0	16
Sözleşmeli Personel	0	0	1	25	1	27
Sürekli İşçi	242	246	102	78	5	673
Geçici Görevlendirme	0	0	0	2	1	3
Toplam	250	264	122	175	19	830





MASKİ
MALATYA SU ve KANALİZASYON
İDARESİ GENEL MÜDÜRLÜĞÜ

2

PERFORMANS BİLGİLERİ

II. PERFORMANS BİLGİLERİ

A. TEMEL POLİTİKA VE ÖNCELİKLER

6360 Sayılı Kanunla kurulan MASKİ Genel Müdürlüğü, kuruluşundan itibaren en iyi hizmeti verebilmek adına ilke ve değerleri ile temel politika ve önceliklerini ilimizin bugün ve gelecekte olan ihtiyaçlarını göz önünde bulundurarak belirlemiştir.

Temel politika ve öncelikler; kurumsal, hizmetlere, sosyal sorumluluğa, teknoloji kullanımına, ekonomik işlemlere ve uluslararası hizmetlere ilişkin politikalar başlıklarında oluşturulmuştur.

İlkelerimiz ve Değerlerimiz

- Hizmet sunumunda çevreye ve insana saygı esastır.
- Yönetimde gelişme ve değişime açıklık önemlidir.
- Eşitlik ve tarafsızlık bir gerekliliktir.
- Katılımcı ve paylaşımcı yönetim anlayışı her alanda oluşturulmalıdır.
- Kurumsal işleyişte etik değerlere bağlılık ve süreklilik esas alınır.
- Kaynakların kullanımında hesap verilebilirlik ve şeffaflık sağlanmalıdır.
- Faaliyetlerin sunulmasında ulaşılabilirlik ve etkinlik önemlidir.
- Yönetim anlayışında güvenilirlik ve dürüstlük esas alınmalıdır.

Politikalar

Kurumsal Politikamız

- Doğruluk, şeffaflık, hesap verilebilirlik ve ölçülebilirlik ilkelerini hayata geçiren, ekip ruhuna sahip bir yönetim anlayışı ile su ve kanalizasyon hizmetlerini etkin, kaliteli, sağlıklı ve kesintisiz olarak sunmak,
- Gelecek nesillerimize yaşanabilir bir çevre bırakmak için atıkları azaltmak, geri dönüşüm oranını artırmak, doğal kaynakların kullanımını azaltmak,
- Objektif, erişilebilirlik, cevap verebilirlik prensipleri ile şikayetleri etkin bir şekilde ele alarak vatandaş memnuniyetini sağlamak,
- Sağlıklı çalışma ortamı oluşturup kaza risklerini en aza indirmek ve çalışan memnuniyetini sağlamak,
- Yasal şartlar ve yönetim sistemleri şartları çerçevesinde gelişen teknolojiyi takip ederek sürekli gelişme ve iyileştirmeyi sağlamaktır.

Hizmetlere İlişkin Politikalar

- Su kaynakları ve çevre korunmalıdır.
- İnsan, çevre ve hayvan sağlığına önem verilmelidir.
- Kent içi ve kırsal eksik altyapı tamamlanmalıdır.
- Susuzlukla mücadele edilmelidir.
- Su kültürü oluşturulmalı ve geliştirilmelidir.
- Kurum içi yetki ve sorumluluklar belirlenmelidir.
- Toplumsal diyalog güçlendirilmelidir.
- Hizmetlerde yüksek katma değerli üretim yapısına geçilmelidir.
- Üniversiteler ile işbirliği artırılmalıdır.
- Geleceğe yönelik sürdürülebilir yönetim ve hizmet anlayışı geliştirilmelidir.
- Alınacak hizmetin ucuzluğundan daha önemli olanı kalitesidir.
- Hizmetlerde süreklilik esastır.

Sosyal Sorumluluğa İlişkin Politikalar

- Su maliyetlerinin düşürülmesine ve vatandaşa ucuz su sunumuna çalışılmalıdır.
- Suyun sosyal yaşamı olumlu etkileyecek yönlerine ağırlık verilmelidir.
- Bilimsel, kültürel ve sosyal faaliyetler geliştirilmelidir.
- Su tasarrufu bilinci oluşturulmalıdır.
- Bilinçli topluma dönüş özendirilmelidir.
- Sosyal, bilimsel ve kültürel yayınlara yer verilmelidir.
- Sivil toplum örgütleri ile işbirliği sağlanmalıdır.
- Spor ve müzik etkinlikleri özendirilmelidir.

Teknoloji Kullanımına İlişkin Politikalar

- e-devlet kapsamında www.maski.gov.tr uygulaması geliştirilmelidir.
- Teknolojiden en üst düzeyde yararlanılmalıdır.

Ekonomik İşlemlere Yönelik Politikalar

- Gelirler etkin toplanmalıdır.
- Gelir-gider dengesi sağlanmalıdır.
- Harcamalar stratejik planlamaya uygun olarak yapılmalıdır.
- Faaliyet-bütçe ilişkisi etkinleştirilmelidir.
- MASKİ kendi imkânları ile ek kaynaklar üretmelidir.

Uluslararası Hizmetlere İlişkin Politikalar

- Gelişmiş ülke deneyimlerinden yararlanılmalıdır.
- Uluslararası kuruluşlar ile işbirliği yapılmalıdır

B. AMAÇ VE HEDEFLER

Misyonumuz;

“Malatya il sınırları içerisinde yaşayan tüm kişi ve kuruluşların kaliteli içmesuyu, kanalizasyon ve atıksu hizmetlerini kesintisiz, etkin ve verimli şekilde yürütmek.”

Vizyonumuz;

“İçmesuyu, kanalizasyon ve atıksu hizmetlerinin sunumunda sürdürülebilirliği esas alan, konusunda uzman kadrosu ile insan odaklı hizmet anlayışına sahip, alanında örnek ve öncü bir kurum olmak.”

Amaç ve Hedefler

AMAÇ 1 Abonelik Hizmet Sunumunu Geliştirerek Verimliliğini Artırmak	
Hedef 1.1	Su abone verilerini güncellemek
Hedef 1.2	Abonelik işlemlerini en kısa sürede tamamlamak
Hedef 1.3	Sayaç okumalarının düzenli hale getirilerek tahakkuklarının artırılması
Hedef 1.4	Ölçülmeyen veya yanlış ölçülen sarfiyat oranlarının doğru olarak belirlenmesinin sağlanması
Hedef 1.5	Kırsal ilçelerde abonelik işlemlerinin en kısa sürede tamamlanmasını sağlamak
Hedef 1.6	Kırsal ilçelerde sayaç okumalarının düzenli hale getirilerek tahakkukların yapılması
AMAÇ 2 Bilgi ve Bilişim Altyapısının Kurum Etkinliğini Artıracak Şekilde Yönetilmesi	
Hedef 2.1	Tüm bilgi sistemlerinin afet yedekliliğinin sağlanması ve yedek sistem odasının aktif edilmesi
Hedef 2.2	Kurumsal ihtiyaçlara yönelik yazılımların temin edilmesi ve sürdürülebilmesi
Hedef 2.3	Kurumsal ihtiyaçlara yönelik donanımların temin edilmesi ve sürdürülebilmesi
Hedef 2.4	Bilişim sistemlerinin güvenliğini sağlamak
AMAÇ 3 Stratejik Yönetim Çerçevesinde Mali Kaynakları Etkin ve Verimli Kullanmak	
Hedef 3.1	Kurumun ihtiyacı olan mal ve hizmet alımlarında en iyiyi en uygun fiyatla temin etmek
Hedef 3.2	Denk ve gerçekleştirme yüzdesi tam olan bütçe politikasının uygulanması
Hedef 3.3	Stratejik yönetim için gerekli dokümanların hazırlanması
AMAÇ 4 Kurumsal İşleyişte Hukuka Uygunluk Anlayışını Geliştirmek	
Hedef 4.1	Kurumun hukuksal menfaatlerini korumak ve işleyişinin adalete uygun olmasını sağlamak
Hedef 4.2	Kurum içi hukuk verilerinin güncellenerek hukuksal işlemlerin ve mevzuatın düzenlenmesi
Hedef 4.3	Kurumun borç takip sürecine girmiş alacaklarının tahsil edilmesinin sağlanması
AMAÇ 5 Abonelere Verilen Sağlıklı İçmesuyunun Sürekliliğini Sağlamak	
Hedef 5.1	Merkez ilçelerde mevcut ve yeni inşa edilecek içmesuyu şebekelerinin işletilmesi, bakım ve onarım işlerinin yapılması
Hedef 5.2	Kırsal ilçelerde mevcut ve yeni inşa edilecek içmesuyu şebekelerinin işletilmesi, bakım ve onarımının yapılması
Hedef 5.3	İçmesuyunun dezenfektasyonunun sağlanması
Hedef 5.4	Su kalite kontrolünün devamlılığını sağlamak
Hedef 5.5	SCADA sisteminin etkin bir şekilde işletilmesi
AMAÇ 6 Sisteme Verilen İçmesuyu Miktarını Artırıcı Çalışmalar Yapmak	
Hedef 6.1	Merkez ilçelerde içmesuyu tesislerinde meydana gelen fiziki kayıp ve kaçak miktarının asgari düzeye getirilmesi
Hedef 6.2	Kırsal ilçelerde içmesuyu tesislerinde meydana gelen fiziki kayıp ve kaçak miktarının asgari düzeye getirilmesi
Hedef 6.3	İçmesuyu temininde kullanılan enerji miktarının asgari düzeye indirilmesi
Hedef 6.4	Yeraltı sularından en uygun şekilde faydalanmak için gerekli tesislerin inşa edilmesi

Hedef 6.5	Yüzeysel su kaynaklarının debisini artırıcı çalışmaların yapılması
AMAÇ 7	Atıksuların Çevre ve İnsan Sağlığına Zarar Vermeden Deşarj Edilmesini Sağlamak
Hedef 7.1	Merkez ilçelerde mevcut ve yeni inşa edilecek kanalizasyon hatlarının işletilmesi, bakım ve onarımlarının yapılması
Hedef 7.2	Kırsal ilçelerde mevcut ve yeni inşa edilecek kanalizasyon şebekelerinin işletilmesi, bakım ve onarımlarının yapılması
Hedef 7.3	Aritma tesislerinin işletilerek atıksuların deşarj limitlerine uygun olmasının sağlanması
Hedef 7.4	Endüstriyel atıksuların kanal deşarj limitlerinin altında olmasını sağlamak
AMAÇ 8	Kurum Tanıtımı ve Etkinliğinin Artırılması
Hedef 8.1	Yatırım ve hizmetlerimizin yazılı ve görsel medya yolu ile dış paydaşlarımıza duyurulmasının sağlanması
Hedef 8.2	Vatandaşların talep şikayet ve önerilerine belirli sürede cevap verilmesi hizmetini en iyi şekilde sağlamak
Hedef 8.3	Makam toplantı, protokol ve raporlama faaliyetlerinin düzenlenmesi
AMAÇ 9	Kurumsal Kapasitenin Geliştirilmesi
Hedef 9.1	Hizmetlerin yürütülmesinde sürekliliği sağlamak için gerekli lojistik çalışmaları gerçekleştirmek
Hedef 9.2	Çalışanların ihtiyaç duyduğu konularda hizmet içi eğitimlerin düzenlenmesi
Hedef 9.3	Personelin özlük-sosyal hak ve ödeneklerinin düzenlenmesi
Hedef 9.4	Kurumun ihtiyaç duyduğu İSG hizmetlerini etkin ve sürekli sunmak
Hedef 9.5	Kurul kararları ve evrak yönetim sürecinin yürütülmesi
Hedef 9.6	Kalite yönetim sistemlerinin etkinliğini sürekli hale getirmek
AMAÇ 10	İl Genelinde İçmesuyu ve Atıksuya İlişkin Alt ve Üst Yapı İnşasının Yapılması
Hedef 10.1	İçmesuyu hatlarının kaliteli ve ekonomik şekilde yapılması
Hedef 10.2	Kanalizasyon ve yağmursuyu hatlarının kaliteli ve ekonomik şekilde yapılması
Hedef 10.3	Yerleşim bölgelerimizde arıtma tesisi ihtiyaçlarının yeterli biçimde karşılanması
Hedef 10.4	İçmesuyu ve kanalizasyon hatları için üstyapı imalatlarının yapılması
Hedef 10.5	İhtiyaç duyulan kurumsal fiziksel kaynakların (hizmet binası, ambar, depo vb) yapımı ve yenilenmesi
Hedef 10.6	Alt ve üst yapı için ihtiyaç duyulan proje ve kamulaştırma çalışmalarının yapılması

C. PERFORMANS HEDEF VE GÖSTERGELERİ İLE FAALİYETLER

MASKİ Genel Müdürlüğü 2020-2024 Stratejik Planında yer alan amaç ve hedeflere yönelik belirlenmiş performans hedefleri tablosu her bir hedef için ayrı ayrı doldurulmuştur. Amaç ve hedef bölümlerinde stratejik amaç ve hedeflere yer verilmiştir. Performans göstergeleri kısmında ise hedefi ölçmeye yönelik göstergelere, her bir göstergenin ölçü birimine, 2020 yılsonu gerçekleştirmelerine, 2021 yılı ilk altı aylık gerçekleştirmelerine ve 2022 yılına ilişkin hedef değerlerine ve faaliyetler kısmında hedefi gerçekleştirmeye yönelik yapılacak faaliyetlere yer verilmiştir. Kaynak ihtiyacı kısmında her bir faaliyet için gerekli kaynak miktarı, genel toplam kısmında ise hedefi gerçekleştirmeye yönelik toplam kaynak ihtiyacı miktarı yer almıştır.

Kodlama Sistemi

İdaremiz bünyesinde 2022 yılında yürütülmesi planlanan faaliyetlere ilişkin amaç, hedef ve performans göstergelerini ilişkilendirmek amacı ile kodlama yapılmıştır.

Performans göstergeleri için yapılan kodlama 3 düzeylidir. İlk sayı amaç numarası, ikinci sayı stratejik hedef numarası, 3. sayı performans göstergesi numarasıdır. Faaliyetler için yapılan kodlamada 3 düzeylidir. İlk sayı amaç numarası, ikinci sayı stratejik hedef numarası, 3. sayı faaliyet numarasıdır. Örnek olarak PG2.3.1 nolu performans göstergesi ve F2.3.2 nolu faaliyete ilişkin kodlamaların gösterimleri aşağıda verilmiştir.

Performans Göstergelerine İlişkin Kodlama

PG	X	X	X
Performans Göstergesi (PG)	Amaç No	Stratejik Hedef No	Performans Gösterge No

PG	2	3	1
Performans Göstergesi (PG)	Amaç No	Stratejik Hedef No	Performans Gösterge No

Faaliyetlere İlişkin Kodlama

F	X	X	X
Faaliyet (F)	Amaç No	Stratejik Hedef No	Faaliyet Sıra No

F	2	3	2
Faaliyet (F)	Amaç No	Stratejik Hedef No	Faaliyet Sıra No



MASKİ

MALATYA SU ve KANALİZASYON
İDARESİ GENEL MÜDÜRLÜĞÜ

ATIKSU ARITMA DAİRESİ BAŞKANLIĞI

AMAÇ ►		7. Atıksuların Çevre ve İnsan Sağlığına Zarar Vermeden Deşarj Edilmesini Sağlamak			
HEDEF ►		7.3 Arıtma tesislerinin işletilerek atıksuların deşarj limitlerine uygun olmasının sağlanması			
PERFORMANS HEDEFİ ►		7.3.1 Atıksuların çevreye zarar vermeden deşarj edilmesi			
PERFORMANS GÖSTERGELERİ		Ölçü Birimi	2020	2021 (İLK ALTI AY)	2022
PG7.3.1	Arıtılan atıksu oranı	%	100	98	98
PG7.3.2	Alıcı ortam deşarj kriterlerinin standart değerlere uygunluk oranı	%	100	100	100
PG7.3.3	Tesis içinde yapılan analiz sayısı	Adet	6.668	5.847	5.000
PG7.3.4	İhtiyaç duyulan malzeme ve ekipmanın karşılanma oranı	%	100	90	90
PG7.3.5	Bakım ve onarım ihtiyacının karşılanma oranı	%	100	90	90
FAALİYETLER			Kaynak İhtiyacı (2022) TL		
			Bütçe	Bütçe Dışı	Toplam
F7.3.1	Atıksuların deşarj edilmesinde kentsel atıksu arıtımı yönetmeliği sınır değerini sağlamak*		0,00	0,00	0,00
F7.3.2	Atıksu arıtma tesislerinde kullanmak üzere gerekli malzeme ve ekipmanların alınması		4.790.000,00	0,00	4.790.000,00
F7.3.3	Arıtma tesis ekipmanlarının bakım ve onarımlarının yapılması		790.000,00	0,00	790.000,00
GENEL TOPLAM			5.580.000,00	0,00	5.580.000,00

* Bu faaliyet herhangi bir harcama gerektirmemektedir.

Atıksu Arıtma Dairesi Başkanlığı Toplam Kaynak İhtiyacı

ATIKSU ARITMA DAİRESİ BAŞKANLIĞI		
Ekonomik Kod		2022 (TL)
01	Personel Giderleri	0,00
02	SGK Devlet Primi Giderleri	0,00
03	Mal ve Hizmet Alım Giderleri	2.050.000,00
04	Faiz Giderleri	0,00
05	Cari Transferler	0,00
06	Sermaye Giderleri	3.980.000,00
07	Sermaye Transferi	0,00
08	Borç Verme	0,00
09	Yedek Ödenekler	0,00
Toplam Bütçe Kaynak İhtiyacı		6.030.000,00
Bütçe Dışı Kaynak	Döner Sermaye	0,00
	Diğer Yurt İçi	0,00
	Yurt Dışı	0,00
Toplam Bütçe Dışı Kaynak İhtiyacı		0,00
Toplam Kaynak İhtiyacı		6.030.000,00



MASKİ

MALATYA SU ve KANALİZASYON
İDARESİ GENEL MÜDÜRLÜĞÜ

BİLGİ İŞLEM
DAİRESİ BAŞKANLIĞI

AMAÇ ►		2. Bilgi ve Bilişim Altyapısının Kurum Etkinliğini Artıracak Şekilde Yönetilmesi			
HEDEF ►		2.1 Tüm bilgi sistemlerinin afet yedekliğinin sağlanması ve yedek sistem odasının aktif edilmesi			
PERFORMANS HEDEFİ ►		2.1.1 Felaket Kurtarma merkezinin hizmete alınmasının sağlanması			
PERFORMANS GÖSTERGELERİ		Ölçü Birimi	2020	2021 (İLK ALTI AY)	2022
PG2.1.1	FKM yapım oranı	%	-	-	-
PG2.1.2	Yedekli çalışan sistemlerin yedekleme sıklığı	Saat	24	24	24
PG2.1.3	Yedekli çalışan sistemlerin yedekleme oranı	%	100	100	100
FAALİYETLER		Kaynak İhtiyacı (2022) TL			
		Bütçe	Bütçe Dışı	Toplam	
F2.1.1	Felaket Kurtarma Merkez (FKM) sistemi için merkez oluşturmak*	0,00	0,00	0,00	
F2.1.2	Yedekli tüm sistemlerin çalışır halde tutulmasını sağlamak*	0,00	0,00	0,00	
GENEL TOPLAM		0,00	0,00	0,00	

* Bu faaliyet herhangi bir harcama gerektirmemektedir.

AMAÇ ►		2. Bilgi ve Bilişim Altyapısının Kurum Etkinliğini Artıracak Şekilde Yönetilmesi			
HEDEF ►		2.2 Kurumsal ihtiyaçlara yönelik yazılımların temin edilmesi ve sürdürülebilmesi			
PERFORMANS HEDEFİ ►		2.2.1 Kurumun yazılım ihtiyaçlarının karşılanması			
PERFORMANS GÖSTERGELERİ		Ölçü Birimi	2020	2021 (İLK ALTI AY)	2022
PG2.2.1	Değiştirilecek/alınacak yazılım sayısı	Adet	3	1	1
PG2.2.2	Mobil uygulama sistemlerine yazılım destek sağlama oranı	%	100	100	100
PG2.2.3	Entegrasyon yapılan yazılım sayısı	Adet	2	1	1
FAALİYETLER		Kaynak İhtiyacı (2022) TL			
		Bütçe	Bütçe Dışı	Toplam	
F2.2.1	İhtiyaca yönelik yeni yazılımların alınması	400.000,00	0,00	400.000,00	
F2.2.2	Mobil uygulama sistemlerini çalışır halde tutmak için gerekli yazılım desteğinin sağlanması*	0,00	0,00	0,00	
F2.2.3	Yazılımlar arası entegrasyon sağlamak	300.000,00	0,00	300.000,00	
GENEL TOPLAM		700.000,00	0,00	700.000,00	

* Bu faaliyet herhangi bir harcama gerektirmemektedir.

AMAÇ ►		2. Bilgi ve Bilişim Altyapısının Kurum Etkinliğini Artıracak Şekilde Yönetilmesi			
HEDEF ►		2.3 Kurumsal ihtiyaçlara yönelik donanımların temin edilmesi ve sürdürülebilmesi			
PERFORMANS HEDEFİ ►		2.3.1 Kurumun donanım ihtiyaçlarının karşılanması			
PERFORMANS GÖSTERGELERİ		Ölçü Birimi	2020	2021 (İLK ALTI AY)	2022
PG2.3.1	Donanım, network ve altyapı ihtiyaçlarının karşılanma oranı	%	100	100	100
PG2.3.2	Mobil ihtiyaçların karşılanma oranı	%	100	100	100
FAALİYETLER			Kaynak İhtiyacı (2022) TL		
			Bütçe	Bütçe Dışı	Toplam
F2.3.1	Donanım, network ve altyapı ihtiyaçlarının teminini sağlamak		700.000,00	0,00	700.000,0
F2.3.2	Mobil uygulama sistemlerini çalışır halde tutmak için gerekli donanım ve iletişim desteğinin sağlanması		900.000,00	0,00	900.000,00
GENEL TOPLAM			1.600.000,00	0,00	1.600.000,00

AMAÇ ►	5. Abonelere Verilen Sağlıklı İçmesuyunun Sürekliliğini Sağlamak					
HEDEF ►	5.5 SCADA sisteminin etkin bir şekilde işletilmesi					
PERFORMANS HEDEFİ ►	5.5.1 SCADA sistemini etkinleştirmek					
PERFORMANS GÖSTERGELERİ			Ölçü Birimi	2020	2021 (İLK ALTI AY)	2022
PG5.5.1	SCADA sistemine alınan tesis sayısı		Adet	40	9	60
PG5.5.2	Yazılım güncelleme ihtiyacının karşılanma oranı		%	100	100	100
FAALİYETLER			Kaynak İhtiyacı (2022) TL			
			Bütçe	Bütçe Dışı	Toplam	
F5.5.1	Tesislerin SCADA sistemine dahil edilmesi			200.000,00	0,00	200.000,00
F5.5.2	SCADA sistemi yazılımının güncellenmesi*			0,00	0,00	0,00
GENEL TOPLAM				200.000,00	0,00	200.000,00

* Bu faaliyet herhangi bir harcama gerektirmemektedir.

Bilgi İşlem Dairesi Başkanlığı Toplam Kaynak İhtiyacı

BİLGİ İŞLEM DAİRESİ BAŞKANLIĞI		
Ekonomik Kod		2022 (TL)
01	Personel Giderleri	0,00
02	SGK Devlet Primi Giderleri	0,00
03	Mal ve Hizmet Alım Giderleri	2.645.000,00
04	Faiz Giderleri	0,00
05	Cari Transferler	0,00
06	Sermaye Giderleri	300.000,00
07	Sermaye Transferi	0,00
08	Borç Verme	0,00
09	Yedek Ödenekler	0,00
Toplam Bütçe Kaynak İhtiyacı		2.945.000,00
Bütçe Dışı Kaynak	Döner Sermaye	0,00
	Diğer Yurt İçi	0,00
	Yurt Dışı	0,00
Toplam Bütçe Dışı Kaynak İhtiyacı		0,00
Toplam Kaynak İhtiyacı		2.945.000,00



MASKİ

MALATYA SU ve KANALİZASYON
İDARESİ GENEL MÜDÜRLÜĞÜ

**ÇEVRE KORUMA
VE KONTROL
DAİRESİ BAŞKANLIĞI**

AMAÇ ►		5. Abonelere Verilen Sağlıklı İçmesuyunun Sürekliliğini Sağlamak			
HEDEF ►		5.4 Su kalite kontrolünde devamlılığı sağlamak			
PERFORMANS HEDEFİ ►		5.4.1 İçmesuyunun sağlıklı olması için gerekli kontrolleri yapmak			
PERFORMANS GÖSTERGELERİ		Ölçü Birimi	2020	2021 (İLK ALTI AY)	2022
PG5.4.1	Yapılan klor ölçüm sayısı	Adet	2.603	1.220	2.500
PG5.4.2	Analizi yapılan toplam numune sayısı	Adet	2.092	1.086	1.500
PG5.4.3	Analizi yapılan numunelerdeki toplam parametre sayısı	Adet	34.548	22.004	44.000
PG5.4.4	Standart versiyona uyum için eğitim alan kişi sayısı	Kişi	11	9	11
PG5.4.5	Artırılan akredite parametre sayısı	Adet	0	4	-
FAALİYETLER		Kaynak İhtiyacı (2022) TL			
		Bütçe	Bütçe Dışı	Toplam	
F5.4.1	Şebeke uç noktalarından alınan numunelerde klor ölçümü yapılması	300.000,00	0,00	300.000,00	
F5.4.2	Kaynak, depo ve şebekeden alınan su numunelerinin analizlerinin yapılması	2.400.000,00	0,00	2.400.000,00	
F5.4.3	TS EN ISO/IEC 17025:2017 Standart versiyonuna uyum için gerekli eğitimlerin alınması	20.000,00	0,00	20.000,00	
F5.4.4	Akredite edilmiş parametre sayısının artırılması	100.000,00	0,00	100.000,00	
GENEL TOPLAM		2.820.000,00	0,00	2.820.000,00	

Çevre Koruma ve Kontrol Dairesi Başkanlığı Toplam Kaynak İhtiyacı

ÇEVRE KORUMA VE KONTROL DAİRESİ BAŞKANLIĞI		
Ekonomik Kod		2022 (TL)
01	Personel Giderleri	0,00
02	SGK Devlet Primi Giderleri	0,00
03	Mal ve Hizmet Alım Giderleri	2.990.000,00
04	Faiz Giderleri	0,00
05	Cari Transferler	0,00
06	Sermaye Giderleri	1.050.000,00
07	Sermaye Transferi	0,00
08	Borç Verme	0,00
09	Yedek Ödenekler	0,00
Toplam Bütçe Kaynak İhtiyacı		4.040.000,00
Bütçe Dışı Kaynak	Döner Sermaye	0,00
	Diğer Yurt İçi	0,00
	Yurt Dışı	0,00
Toplam Bütçe Dışı Kaynak İhtiyacı		0,00
Toplam Kaynak İhtiyacı		4.040.000,00



MASKİ

MALATYA SU ve KANALİZASYON
İDARESİ GENEL MÜDÜRLÜĞÜ

**DESTEK HİZMETLERİ
DAİRESİ BAŞKANLIĞI**

AMAÇ ►		3. Stratejik Yönetim Çerçevesinde Mali Kaynakları Etkin ve Verimli Kullanmak			
HEDEF ►		3.1 Kurumun ihtiyacı olan mal ve hizmet alımlarında en iyiyi en uygun fiyatla temin etmek			
PERFORMANS HEDEFİ ►		3.1.1 İhtiyaçları zamanında karşılayan mal ve hizmet alımları yapmak			
PERFORMANS GÖSTERGELERİ		Ölçü Birimi	2020	2021 (İLK ALTI AY)	2022
PG3.1.1	İhale taleplerinin karşılanma oranı	%	100	100	100
PG3.1.2	Yapılan ihale sayısı	Adet	9	16	50
PG3.1.3	Doğrudan temin ile alınacak mal ve hizmet taleplerinin karşılanma oranı	%	100	100	100
PG3.1.4	Doğrudan temin ile alınacak mal ve hizmet taleplerinin karşılanma süresi	Gün	4	4	4
FAALİYETLER		Kaynak İhtiyacı (2022) TL			
		Bütçe	Bütçe Dışı	Toplam	
F3.1.1	Birimlerin ihale ve doğrudan temin talep işlemlerinin yapılması	200.000,00	0,00	200.000,00	
GENEL TOPLAM		200.000,00	0,00	200.000,00	

AMAÇ ►		9. Kurumsal Kapasitenin Geliştirilmesi			
HEDEF ►		9.1 Hizmetlerin yürütülmesinde sürekliliği sağlamak için gerekli lojistik çalışmaları gerçekleştirmek			
PERFORMANS HEDEFİ ►		9.1.1 Lojistik hizmetleri sürekli ve istenen standartlarda sağlamak			
PERFORMANS GÖSTERGELERİ		Ölçü Birimi	2020	2021 (İLK ALTI AY)	2022
PG9.1.1	Araç, gereç ve iş makinası ihtiyacının karşılanma oranı	%	100	100	100
PG9.1.2	Akaryakıt ihtiyacının karşılanma oranı	%	100	100	100
PG9.1.3	Bakım ve onarımı yapılan araç sayısı	Adet	1127	960	550
PG9.1.4	Hizmet binalarının bakım ve onarım işlerinin tamamlanma oranı	%	100	100	100
PG9.1.5	Temizlik ihtiyacının karşılanma oranı	%	100	100	100
PG9.1.6	Yemek hizmeti alan personel sayısı	Adet	300	150	320
FAALİYETLER		Kaynak İhtiyacı (2022 TL)			
		Bütçe	Bütçe Dışı	Toplam	
F9.1.1	Kurumun araç, gereç, iş makinası ve akaryakıt ihtiyacının karşılanması ile sürekli çalışır halde bulundurulmasını sağlamak.	47.200.000,00	0,00	47.200.000,00	
F9.1.2	Kurumun temizlik işleri, tadilat ve tamiratlarını yapmak	1.570.000,00	0,00	1.570.000,00	
F9.1.3	Ana hizmet binasında çalışan personelin yemekhane hizmetlerinin karşılanması	15.000,00	0,00	15.000,00	
GENEL TOPLAM		48.785.000,00	0,00	48.785.000,00	

Destek Hizmetleri Dairesi Başkanlığı Toplam Kaynak İhtiyacı

DESTEK HİZMETLERİ DAİRESİ BAŞKANLIĞI		
Ekonomik Kod		2022 (TL)
01	Personel Giderleri	0,00
02	SGK Devlet Primi Giderleri	0,00
03	Mal ve Hizmet Alım Giderleri	32.635.000,00
04	Faiz Giderleri	0,00
05	Cari Transferler	0,00
06	Sermaye Giderleri	20.175.000,00
07	Sermaye Transferi	0,00
08	Borç Verme	0,00
09	Yedek Ödenekler	0,00
Toplam Bütçe Kaynak İhtiyacı		52.810.000,00
Bütçe Dışı Kaynak	Döner Sermaye	0,00
	Diğer Yurt İçi	0,00
	Yurt Dışı	0,00
Toplam Bütçe Dışı Kaynak İhtiyacı		0,00
Toplam Kaynak İhtiyacı		52.810.000,00



MASKİ

MALATYA SU ve KANALİZASYON
İDARESİ GENEL MÜDÜRLÜĞÜ

1. HUKUK MÜŞAVİRLİĞİ

AMAÇ ►		4. Kurumsal İşleyişte Hukuka Uygunluk Anlayışını Geliştirmek			
HEDEF ►		4.1 Kurumun hukuksal menfaatlerini korumak ve işleyişinin adalete uygun olmasını sağlamak			
PERFORMANS HEDEFİ ►		4.1.1 Kurumsal işleyişin hukuka uygun olarak yürütülmesini sağlamak			
PERFORMANS GÖSTERGELERİ		Ölçü Birimi	2020	2021 (İLK ALTI AY)	2022
PG4.1.1	Davaların takip edilme oranı	%	100	100	100
FAALİYETLER			Kaynak İhtiyacı (2022) TL		
			Bütçe	Bütçe Dışı	Toplam
F4.1.1	Kurum tarafından açılan veya kuruma karşı açılan davalarda kurumun temsili		120.000,00	0,00	120.000,00
GENEL TOPLAM			120.000,00	0,00	120.000,00

AMAÇ ►		4. Kurumsal İşleyişte Hukuka Uygunluk Anlayışını Geliştirmek			
HEDEF ►		4.2 Kurum içi hukuk verilerinin güncellenerek hukuksal işlemlerin ve mevzuatın düzenlenmesi			
PERFORMANS HEDEFİ ►		4.2.1 Hukuksal veri ve mevzuatın güncel tutulmasının sağlanması			
PERFORMANS GÖSTERGELERİ		Ölçü Birimi	2020	2021 (İLK ALTI AY)	2022
PG4.2.1	Sisteme aktarılan veri oranı	%	100	100	100
PG4.2.2	Verilen mütalaa sayısı	Adet	7	6	30
PG4.2.3	Birimlerle paylaşılan yargı ve mevzuat sayısı	Adet	54	28	160
PG4.2.4	Görüş bildirilen yönetmelik ve mevzuat sayısı	Adet	54	13	60
FAALİYETLER			Kaynak İhtiyacı (2022) TL		
			Bütçe	Bütçe Dışı	Toplam
F4.2.1	UYAP sisteminden ve adli mercilerden gerekli verilerin alınması ve kurumsal bilişim sistemine aktarılması*		0,00	0,00	0,00
F4.2.2	Mütalaaı gerektiren konularda mütalaa vermek*		0,00	0,00	0,00
F4.2.3	Mevzuat ve yüksek mahkeme kararlarındaki değişiklikleri takip ederek ilgili birimleri bilgilendirmek*		0,00	0,00	0,00
F4.2.4	Müşavirliğe sunulan yönetmelik, yönerge, genelge ve sözleşmeleri incelemek*		0,00	0,00	0,00
GENEL TOPLAM			0,00	0,00	0,00

* Bu faaliyet herhangi bir harcama gerektirmemektedir.

AMAÇ ►		4. Kurumsal İşleyişte Hukuka Uygunluk Anlayışını Geliştirmek			
HEDEF ►		4.3 Kurumun borç takip sürecine girmiş alacaklarının tahsil edilmesinin sağlanması			
PERFORMANS HEDEFİ ►		4.3.1 Kurum alacaklarının tahsil edilmesini sağlamak			
PERFORMANS GÖSTERGELERİ		Ölçü Birimi	2020	2021 (İLK ALTI AY)	2022
PG4.3.2	Yıl içerisinde infaz edilen icralık dosya sayısı	Adet	2160	825	1.800
PG4.3.3	İcra takibi başlatılan abone sayısı	Kişi	369	17	2.800
FAALİYETLER			Kaynak İhtiyacı (2022) TL		
			Bütçe	Bütçe Dışı	Toplam
F4.3.2	İcra takibi başlatılması		700.000,00	0,00	700.000,00
GENEL TOPLAM			700.000,00	0,00	700.000,00

1. Hukuk Müşavirliği Toplam Kaynak İhtiyacı

1. HUKUK MÜŞAVİRLİĞİ		
Ekonomik Kod		2022 (TL)
01	Personel Giderleri	0,00
02	SGK Devlet Primi Giderleri	0,00
03	Mal ve Hizmet Alım Giderleri	820.000,00
04	Faiz Giderleri	0,00
05	Cari Transferler	0,00
06	Sermaye Giderleri	0,00
07	Sermaye Transferi	0,00
08	Borç Verme	0,00
09	Yedek Ödenekler	0,00
Toplam Bütçe Kaynak İhtiyacı		820.000,00
Bütçe Dışı Kaynak	Döner Sermaye	0,00
	Diğer Yurt İçi	0,00
	Yurt Dışı	0,00
Toplam Bütçe Dışı Kaynak İhtiyacı		0,00
Toplam Kaynak İhtiyacı		820.000,00



MASKİ

MALATYA SU ve KANALİZASYON
İDARESİ GENEL MÜDÜRLÜĞÜ

İÇME SUYU
DAİRESİ BAŞKANLIĞI

AMAÇ ►		5. Abonelere Verilen Sağlıklı İçmesuyunun Sürekliliğini Sağlamak			
HEDEF ►		5.1 Merkez ilçelerde mevcut ve yeni inşa edilecek içmesuyu şebekelerinin işletilmesi, bakım ve onarım işlerinin yapılması			
PERFORMANS HEDEFİ ►		5.1.1 İçmesuyunun sürekliliğini sağlayıcı önlemleri almak			
PERFORMANS GÖSTERGELERİ		Ölçü Birimi	2020	2021 (İLK ALTI AY)	2022
PG5.1.1	Yenilenen ve yeni yapılan içmesuyu şebeke uzunluğu	Metre	41.024	32.016	39.000
PG5.1.2	Arızaların ortalama çözüm süresi	Saat	14,30	13,55	13,50
PG5.1.3	Bakımı yapılan şebeke nokta sayısı	Adet	3.573	1.974	270
PG5.1.4	Bakım onarım yapılan depo sayısı	Adet	6	1	5
PG5.1.5	Temizlik Yapılan depo sayısı	Adet	22	2	25
PG5.1.6	Yeni ve yenilenen içmesuyu abone bağlantı taleplerinin karşılanma oranı	%	100	100	100
FAALİYETLER			Kaynak İhtiyacı (2022) TL		
			Bütçe	Bütçe Dışı	Toplam
F5.1.1	Mevcut şebeke hatlarında ekonomik ömrünü yitirmiş şebeke hatlarının kısmi yenilenmesi ve ilave yeni içmesuyu şebekesi yapılması		396.450,00	0,00	396.450,00
F5.1.2	İçmesuyu arızalarının en kısa sürede çözümlenmesi		660.750,00	0,00	660.750,00
F5.1.3	Mevcut şebeke hatlarının bakımlarının yapılması		1.585.800,00	0,00	1.585.800,00
F5.1.4	İçmesuyu tesislerinin (depo, terfi merkezi) bakım, onarım ve temizliklerinin yapılması		528.600,00	0,00	528.600,00
F5.1.5	Yeni ve yenilenmesi talep edilen abone bağlantılarının yapılması		660.750,00	0,00	660.750,00
GENEL TOPLAM			3.832.350,00	0,00	3.832.350,00

AMAÇ ►		5. Abonelere Verilen Sağlıklı İçmesuyunun Sürekliliğini Sağlamak			
HEDEF ►		5.3 İçmesuyunun dezenfektasyonunun sağlanması			
PERFORMANS HEDEFİ ►		5.3.1 Kente sağlıklı içmesuyu verilmesini sağlamak			
PERFORMANS GÖSTERGELERİ		Ölçü Birimi	2020	2021 (İLK ALTI AY)	2022
PG5.3.1	Yönetmelik standartlarına uygunluk oranı	%	100	100	100
PG5.3.2	Klor tüplerinde yapılan bakım onarım sayısı	Adet	44	4	8
FAALİYETLER		Kaynak İhtiyacı (2022) TL			
		Bütçe	Bütçe Dışı	Toplam	
F5.3.1	Merkez ilçelerde içmesuyunun insani tüketim amaçlı sular hakkındaki yönetmelik standartlarına uygun olarak klorlanması	250.000,00	0,00	250.000,00	
F5.3.2	Merkez ilçelerde gaz klor tüplerinin bakım ve onarımının yapılması	150.000,00	0,00	150.000,00	
GENEL TOPLAM		400.000,00	0,00	400.000,00	

AMAÇ ►		6. Sisteme Verilen İçmesuyu Miktarını Artırıcı Çalışmalar Yapmak			
HEDEF ►		6.1 Merkez ilçelerde içmesuyu tesislerinde meydana gelen fiziki kayıp ve kaçak miktarının asgari düzeye getirilmesi			
PERFORMANS HEDEFİ ►		6.1.1 İçmesuyu şebekesine verilecek su miktarının artırılması			
PERFORMANS GÖSTERGELERİ		Ölçü Birimi	2020	2021 (İLK ALTI AY)	2022
PG6.1.1	Yerleştirilen vana sayısı	Adet	40	31	115
PG6.1.2	Dinleme yapılan nokta sayısı	Adet	1677	749	1.700
PG6.1.3	Tarama yapılan şebeke hattı uzunluğu	Kilometre	145,344	149,432	250,00
PG6.1.4	Fiziki kayıp kaçak oranı	%	38,6	34,90	35
PG6.1.5	Alt bölge sayısı	Adet	0	0	5
PG6.1.6	Oluşturulan paket oda ve enstrüman grubu sayısı	Adet	5	11	5
PG6.1.7	İptal edilen içmesuyu şebeke uzunluğu	Metre	4.078	2.093	10.000
FAALİYETLER			Kaynak İhtiyacı (2022) TL		
			Bütçe	Bütçe Dışı	Toplam
F6.1.1	İçmesuyu şebeke sisteminde gerekli yerlere vana yerleştirilmesi		3.964.500,00	0,00	3.964.500,00
F6.1.2	Fiziki kayıpların belirlenmesi için arazide akustik dinleme cihazları ile tarama yapılması		1.057.200,00	0,00	1.057.200,00
F6.1.3	Fiziki kayıp kaçak oranının %35'e indirilmesi için diğer çalışmaların yapılması		2.643.000,00	0,00	2.643.000,00
F6.1.4	Mevcut şebekelerde alt bölgeler oluşturulması ile paket oda ve enstrümanların oluşturulması		396.450,00	0,00	396.450,00
F6.1.5	Kullanım ömrünü tamamlamış içmesuyu hatlarının iptal edilmesi		1.321.500,00	0,00	1.321.500,00
GENEL TOPLAM			9.382.650,00	0,00	9.382.650,00

İçmesuyu Dairesi Başkanlığı Toplam Kaynak İhtiyacı

İÇMESUYU DAİRESİ BAŞKANLIĞI		
Ekonomik Kod		2022 (TL)
01	Personel Giderleri	0,00
02	SGK Devlet Primi Giderleri	0,00
03	Mal ve Hizmet Alım Giderleri	2.275.000,00
04	Faiz Giderleri	0,00
05	Cari Transferler	0,00
06	Sermaye Giderleri	11.340.000,00
07	Sermaye Transferi	0,00
08	Borç Verme	0,00
09	Yedek Ödenekler	0,00
Toplam Bütçe Kaynak İhtiyacı		13.615.000,00
Bütçe Dışı Kaynak	Döner Sermaye	0,00
	Diğer Yurt İçi	0,00
	Yurt Dışı	0,00
Toplam Bütçe Dışı Kaynak İhtiyacı		0,00
Toplam Kaynak İhtiyacı		13.615.000,00



MASKİ

MALATYA SU ve KANALİZASYON
İDARESİ GENEL MÜDÜRLÜĞÜ

**İNSAN KAYNAKLARI
VE EĞİTİM
DAİRESİ BAŞKANLIĞI**

AMAÇ ►		9. Kurumsal Kapasitenin Geliştirilmesi			
HEDEF ►		9.2 Çalışanların ihtiyaç duyduğu konularda hizmetiçi eğitimlerin düzenlenmesi			
PERFORMANS HEDEFİ ►		9.2.1 Kurum içinde görev yapan nitelikli personel sayısını artırmak			
PERFORMANS GÖSTERGELERİ		Ölçü Birimi	2020	2021 (İLK ALTI AY)	2022
PG9.2.1	Hizmetiçi eğitim ihtiyaç analizi yapılan birim sayısı	Adet	10	10	10
PG9.2.2	Hizmetiçi eğitimine katılan personel sayısı	Kişi	1791	682	280
PG9.2.3	Yapılan eğitim sayısı	Adet	21	20	12
PG9.2.4	Yapılan anket sayısı	Adet	3	10	10
PG9.2.5	Yıl içerisinde düzenlenen oryantasyon eğitimlerine katılım oranı	%	100	100	100
FAALİYETLER			Kaynak İhtiyacı (2022) TL		
			Bütçe	Bütçe Dışı	Toplam
F9.2.1	Eğitim ihtiyaç analizinin yapılması*		0,00	0,00	0,00
F9.2.2	Hizmetiçi eğitimlerin ve memnuniyet anketlerinin düzenlenmesi		50.000,00	0,00	50.000,00
F9.2.3	Yeni görev alan personellerimiz için oryantasyon eğitiminin düzenlenmesi*		0,00	0,00	0,00
GENEL TOPLAM			50.000,00	0,00	50.000,00

* Bu faaliyet herhangi bir harcama gerektirmemektedir.

AMAÇ ►		9. Kurumsal Kapasitenin Geliştirilmesi			
HEDEF ►		9.3 Personel özlük-sosyal hak ve ödeneklerinin düzenlenmesi			
PERFORMANS HEDEFİ ►		9.3.1 Personel özlük iş ve işlemlerini doğru olarak ve zamanında gerçekleştirmek			
PERFORMANS GÖSTERGELERİ		Ölçü Birimi	2020	2021 (İLK ALTI AY)	2022
PG9.3.2	Özlük işlemleri yapılan personel oranı	%	100	100	100
PG9.3.3	Hazırlanan istatistiki rapor sayısı	Adet	15	10	15
PG9.3.4	Uygulanan bireysel performans değerlendirme form sayısı	Adet	745	0	730
FAALİYETLER			Kaynak İhtiyacı (2022) TL		
			Bütçe	Bütçe Dışı	Toplam
F9.3.2	Personelin tüm özlük işlemlerinin yapılması*		0,00	0,00	0,00
F9.3.3	Birim faaliyetlerine ilişkin istatistiki raporların hazırlanması*		0,00	0,00	0,00
F9.3.4	Bireysel performans değerlendirme sisteminin uygulanması*		0,00	0,00	0,00
GENEL TOPLAM			0,00	0,00	0,00

* Bu faaliyet herhangi bir harcama gerektirmemektedir.

AMAÇ ►		9. Kurumsal Kapasitenin Geliştirilmesi			
HEDEF ►		9.4 Kurumun ihtiyaç duyduğu İSG hizmetlerini etkin ve sürekli sunmak			
PERFORMANS HEDEFİ		9.4.1 İş sağlığı ve güvenliği çalışmalarının etkinliğini artırmak			
PERFORMANS GÖSTERGELERİ		Ölçü Birimi	2020	2021 (İLK ALTI AY)	2022
PG9.4.1	Kontrolü yapılan birim sayısı	Adet	21	30	20
PG9.4.2	Eğitime katılan kişi sayısı	Kişi	432	299	200
PG9.4.3	Verilen İSG eğitimi sayısı	Adet	9	8	15
PG9.4.4	Sağlık taraması yapılan personel sayısı	Kişi	379	319	200
PG9.4.5	Saha denetim rapor sayısı	Adet	163	116	175
FAALİYETLER		Kaynak İhtiyacı (2022) TL			
		Bütçe	Bütçe Dışı	Toplam	
F9.4.1	Risk analizi sonucu birimlerde gerekli kontrollerin yapılması*	0,00	0,00	0,00	
F9.4.2	İSG eğitiminin verilmesi*	0,00	0,00	0,00	
F9.4.3	Çalışan işçi ve sözleşmeli personele yönelik periyodik sağlık taramasının yapılması	30.000,00	0,00	30.000,00	
F9.4.4	İSG saha denetimlerinin yapılması*	0,00	0,00	0,00	
GENEL TOPLAM		30.000,00	0,00	30.000,00	

* Bu faaliyet herhangi bir harcama gerektirmemektedir.

AMAÇ ►		9. Kurumsal Kapasitenin Geliştirilmesi			
HEDEF ►		9.5 Kurul kararları ve evrak yönetim sürecinin yürütülmesi			
PERFORMANS HEDEFİ ►		9.5.1 Kurum içi evrak işlemlerinin etkin bir şekilde yürütülmesi			
PERFORMANS GÖSTERGELERİ		Ölçü Birimi	2020	2021 (İLK ALTI AY)	2022
PG9.5.1	Kararların yazım sürecinin tamamlanma süresi	Gün	3	3	3
PG9.5.2	Evrakların iletim süresi	Gün	1	1	1
FAALİYETLER			Kaynak İhtiyacı (2022) TL		
			Bütçe	Bütçe Dışı	Toplam
F9.5.1	Yönetim kurulu kararlarına ilişkin yazışmaların etkin biçimde yapılması*		0,00	0,00	0,00
F9.5.2	Kuruma gelen evrakların en kısa süre içerisinde ilgili birimlere iletilmesi*		0,00	0,00	0,00
GENEL TOPLAM			0,00	0,00	0,00

* Bu faaliyet herhangi bir harcama gerektirmemektedir.

İnsan Kaynakları Ve Eğitim Dairesi Başkanlığı Toplam Kaynak İhtiyacı

İNSAN KAYNAKLARI VE EĞİTİM DAİRESİ BAŞKANLIĞI		
Ekonomik Kod		2022 (TL)
01	Personel Giderleri	24.531.200,00
02	SGK Devlet Primi Giderleri	3.348.800,00
03	Mal ve Hizmet Alım Giderleri	70.500.000,00
04	Faiz Giderleri	0,00
05	Cari Transferler	2.000.000,00
06	Sermaye Giderleri	0,00
07	Sermaye Transferi	0,00
08	Borç Verme	0,00
09	Yedek Ödenekler	0,00
Toplam Bütçe Kaynak İhtiyacı		100.380.000,00
Bütçe Dışı Kaynak	Döner Sermaye	0,00
	Diğer Yurt İçi	0,00
	Yurt Dışı	0,00
Toplam Bütçe Dışı Kaynak İhtiyacı		0,00
Toplam Kaynak İhtiyacı		100.380.000,00



MASKİ

MALATYA SU ve KANALİZASYON
İDARESİ GENEL MÜDÜRLÜĞÜ

İŞLETMELER
DAİRESİ BAŞKANLIĞI

AMAÇ ►		1.Abonelik Hizmet Sunumunu Geliştirerek Verimliliğini Artırmak			
HEDEF ►		1.5 Kırsal ilçelerde abonelik işlemlerinin en kısa sürede tamamlanmasını sağlamak			
PERFORMANS HEDEFİ ►		1.5.1 Kırsal ilçelerde abonelik işlemlerinin belirtilen sürelerde yapılması için gereken tedbirlerin alınması			
PERFORMANS GÖSTERGELERİ		Ölçü Birimi	2020	2021 (İLK ALTI AY)	2022
PG1.5.1	Hizmet standartlarındaki sürelerin karşılanma oranı	%	100	100	100
PG1.5.2	Uygun açma kapatma taleplerinin karşılanma oranı	%	100	100	100
FAALİYETLER			Kaynak İhtiyacı (2022) TL		
			Bütçe	Bütçe Dışı	Toplam
F1.5.1	Abonelik işlemlerinin tamamlanma süresinin kamu hizmet standartlarına getirilmesini sağlamak		1.000.000,00	0,00	1.000.000,00
GENEL TOPLAM			1.000.000,00	0,00	1.000.000,00

AMAÇ ►		1.Abonelik Hizmet Sunumunu Geliştirerek Verimliliğini Artırmak			
HEDEF ►		1.6 Kırsal ilçelerde sayaç okumalarının düzenli hale getirilerek tahakkuklarının yapılması			
PERFORMANS HEDEFİ ►		1.6.1 Kırsal ilçelerde sayaç okuma işlemlerinin etkin ve verimli hale getirilmesi için gerekli işlemleri sistemli bir biçimde gerçekleştirmek			
PERFORMANS GÖSTERGELERİ		Ölçü Birimi	2020	2021 (İLK ALTI AY)	2022
PG1.6.1	Sayaçların okunma oranı	%	72,42	74	90
PG1.6.2	Sayaç okunan dönem sayısı	Adet	12	6	12
PG1.6.3	Okunan sayacın tahakkuk oranı	%	100	100	100
PG1.6.4	Değişen arızalı sayaç oranı	%	100	100	100
PG1.6.5	Kontrolü yapılan sayaç oranı	%	100	100	100
FAALİYETLER			Kaynak İhtiyacı (2022) TL		
			Bütçe	Bütçe Dışı	Toplam
F1.6.1	Abone su sayaçlarının dönemsel olarak okunması		1.500.000,00	0,00	1.500.000,00
F1.6.2	Okuma tahakkuklarının düzenli olarak yapılması		500.000,00	0,00	500.000,00
F1.6.3	Tespit edilen arızalı sayaçların kontrol ve değişiminin yapılması		1.000.000,00	0,00	1.000.000,00
GENEL TOPLAM			3.000.000,00	0,00	3.000.000,00

AMAÇ ►		5. Abonelere verilen sağlıklı içmesuyunun sürekliliğini sağlamak			
HEDEF ►		5.2 Kırsal ilçelerde mevcut ve yeni inşa edilecek içmesuyu şebekelerinin işletilmesi, bakım ve onarım işlerinin yapılması			
PERFORMANS HEDEFİ ►		5.2.1 Kırsal ilçelerde içmesuyunun sürekliliğini sağlayıcı önlemleri almak			
PERFORMANS GÖSTERGELERİ		Ölçü Birimi	2020	2021 (İLK ALTI AY)	2022
PG5.2.1	Yenilenen ve yeni yapılan içmesuyu şebeke hat uzunluğu	Kilometre	171,85	72,85	120
PG5.2.2	Arızaların ortalama çözüm süresi	Saat	20,75	27,80	30
PG5.2.3	Bakımı yapılan şebeke nokta sayısı	Adet	22559	8004	2.250
PG5.2.4	Bakım onarım yapılan depo sayısı	Adet	25	0	50
PG5.2.5	Depolarda yapılan temizlik sayısı	Adet	264	70	400
PG5.2.6	Yeni ve yenilenen içmesuyu abone bağlantı taleplerini karşılama oranı	%	100	22	100
FAALİYETLER		Kaynak İhtiyacı (2022) TL			
		Bütçe	Bütçe Dışı	Toplam	
F5.2.1	Mevcut şebeke hatlarında ekonomik ömrünü yitirmiş şebeke hatlarının kısmi yenilenmesi ve ilave yeni içmesuyu şebekesi yapılması	5.000.000,00	0,00	5.000.000,00	
F5.2.2	İçmesuyu arızalarının en kısa sürede çözülmesi	1.500.000,00	0,00	1.500.000,00	
F5.2.3	Mevcut şebeke hatlarının bakımlarının yapılması	1.000.000,00	0,00	1.000.000,00	
F5.2.4	İçmesuyu tesislerinin (depo, terfi merkezi) bakım, onarım ve temizliklerinin yapılması	3.500.000,00	0,00	3.500.000,00	
F5.2.5	Abonelik işlemleri tamamlanmış başvuruların ve yenilenmesi talep edilen abone bağlantılarının yapılması	1.000.000,00	0,00	1.000.000,00	
GENEL TOPLAM		12.000.000,00	0,00	12.000.000,00	

AMAÇ ►		5. Abonelere verilen sağlıklı içmesuyunun sürekliliğini sağlamak			
HEDEF ►		5.3 İçmesuyunun dezenfektasyonunun sağlanması			
PERFORMANS HEDEFİ ►		5.3.1 Kente sağlıklı içmesuyu verilmesini sağlamak			
PERFORMANS GÖSTERGELERİ		Ölçü Birimi	2020	2021 (İLK ALTI AY)	2022
PG5.3.3	Yönetmelik standartlarına uygunluk oranı	%	100	100	100
PG5.3.4	Yeni kurulan ve yenilenen klor ünite sayısı	Adet	43	2	50
FAALİYETLER			Kaynak İhtiyacı (2022) TL		
			Bütçe	Bütçe Dışı	Toplam
F5.3.3	Kırsal ilçelerde içmesuyunun insani tüketim amaçlı sular hakkındaki yönetmelik standartlarına uygun olarak klorlanması		1.000.000,00	0,00	1.000.000,00
F5.3.4	Kırsal ilçelerde klorlama ünitelerinin kurulması		1.000.000,00	0,00	1.000.000,00
GENEL TOPLAM			2.000.000,00	0,00	2.000.000,00

AMAÇ ►		6. Sisteme Verilen İçmesuyu Miktarını Artırıcı Çalışmalar yapmak			
HEDEF ►		6.2 Kırsal ilçelerde içmesuyu tesislerinde meydana gelen fiziki kayıp ve kaçak miktarının asgari düzeye getirilmesi			
PERFORMANS HEDEFİ ►		6.2.1 Kırsal ilçelerde içmesuyu şebekesine verilecek su miktarının artırılması			
PERFORMANS GÖSTERGELERİ		Ölçü Birimi	2020	2021 (İLK ALTI AY)	2022
PG6.2.1	Yerleştirilen debimetre ve vana sayısı	Adet	88	45	200
PG6.2.2	Dinleme yapılan nokta sayısı	Adet	123	73	50
PG6.2.3	Tarama yapılan şebeke hattı uzunluğu	Kilometre	62,2	45,65	50
PG6.2.4	Sayıllaştırılan içmesuyu şebeke uzunluğu	Kilometre	171,85	11,01	120
PG6.2.5	Fiziki kayıp kaçak oranı	%	41	40	35
FAALİYETLER			Kaynak İhtiyacı (2022) TL		
			Bütçe	Bütçe Dışı	Toplam
F6.2.1	İçmesuyu şebeke sisteminde gerekli yerlere vana ve debimetre yerleştirilmesi		500.000,00	0,00	500.000,00
F6.2.2	Fiziki kayıpların belirlenmesi için arazide akustik dinleme cihazları ile tarama yapılması*		0,00	0,00	0,00
F6.2.3	İçmesuyu şebeke sisteminin sayısal ortamda kayıt altına alınması*		0,00	0,00	0,00
F6.2.4	Fiziki kayıp kaçak oranının %35'e indirilmesi için diğer çalışmaların yapılması*		0,00	0,00	0,00
GENEL TOPLAM			500.000,00	0,00	500.000,00

* Bu faaliyet herhangi bir harcama gerektirmemektedir.

AMAÇ ►		6. Sisteme Verilen İçmesuyu Miktarını Artırıcı Çalışmalar Yapmak			
HEDEF ►		6.3 İçmesuyu temininde kullanılan enerji miktarının asgari düzeye indirilmesi			
PERFORMANS HEDEFİ ►		6.3.1 Kurumun enerji giderlerinin azaltılması			
PERFORMANS GÖSTERGELERİ		Ölçü Birimi	2020	2021 (İLK ALTI AY)	2022
PG6.3.1	Yenilenen pompa ve pano sayısı	Adet	66	45	30
PG6.3.2	Tesislerde tasarruf edilen enerji oranı	%	14,4	0,62	7
FAALİYETLER		Kaynak İhtiyacı (2022) TL			
			Bütçe	Bütçe Dışı	Toplam
F6.3.1	İçmesuyu tesislerinde enerji verimliliğini artırmak amaçlı pompa ve panoların yenilenmesi		2.500.000,00	0,00	2.500.000,00
GENEL TOPLAM			2.500.000,00	0,00	2.500.000,00

AMAÇ ►		6. Sisteme Verilen İçmesuyu Miktarını Artırıcı Çalışmalar yapmak			
HEDEF ►		6.4 Yeraltı sularından en uygun şekilde faydalanmak için gerekli tesislerin inşa edilmesi			
PERFORMANS HEDEFİ ►		6.4.1 Yeraltı sularından faydalanma oranını artırıcı çalışmalar yapılması			
PERFORMANS GÖSTERGELERİ		Ölçü Birimi	2020	2021 (İLK ALTI AY)	2022
PG6.4.1	Yapılan keson kuyu sayısı	Adet	3	0	6
PG6.4.2	Yapılan sondaj kuyusu sayısı	Adet	28	6	25
PG6.4.3	Yapılan ENH sayısı	Adet	13	1	31
PG6.4.4	Yapılan jeofizik etüt sayısı	Adet	43	4	50
FAALİYETLER		Kaynak İhtiyacı (2022) TL			
		Bütçe	Bütçe Dışı	Toplam	
F6.4.1	İhtiyaç duyulan bölgelerde keson kuyu yapılması	500.000,00	0,00	500.000,00	
F6.4.2	İhtiyaç duyulan bölgelerde sondaj kuyu yapılması	3.000.000,00	0,00	3.000.000,00	
F6.4.3	Gerekli miktarda enerji nakil hattı (ENH) yapılması	2.000.000,00	0,00	2.000.000,00	
F6.4.4	Sondaj ve keson kuyu için jeofizik etüt yapılması*	0,00	0,00	0,00	
GENEL TOPLAM		5.500.000,00	0,00	5.500.000,00	

* Bu faaliyet herhangi bir harcama gerektirmemektedir.

AMAÇ ►		6. Sisteme Verilen İçmesuyu Miktarını Artırıcı Çalışmalar yapmak			
HEDEF ►		6.5 Yüzeysel su kaynaklarının debisini artırıcı çalışmaların yapılması			
PERFORMANS HEDEFİ ►		6.5.1 Kaynak debilerini artırmak			
PERFORMANS GÖSTERGELERİ		Ölçü Birimi	2020	2021 (İLK ALTI AY)	2022
PG6.5.1	Yapılan drenaj çalışması sayısı	Adet	45	22	45
PG6.5.2	Yeni yapılan kaptaj sayısı	Adet	20	0	30
PG6.5.3	Yenilenen kaptaj sayısı	Adet	9	0	15
FAALİYETLER		Kaynak İhtiyacı (2022) TL			
		Bütçe	Bütçe Dışı	Toplam	
F6.5.1	İçmesuyu kaynaklarında drenaj çalışması yapılması**	0,00	0,00	0,00	
F6.5.2	İçmesuyu kaynaklarında kaptaj yapılması**	0,00	0,00	0,00	
F6.5.3	İçmesuyu kaynaklarındaki mevcut kaptajların yenilenmesi**	0,00	0,00	0,00	
GENEL TOPLAM		0,00	0,00	0,00	

**Bu faaliyetin maliyeti mevcut malzemelerden karşılanacaktır.

AMAÇ ►		7. Atıkların Çevre ve İnsan Sağlığına Zarar Vermeden Deşarj Edilmesini Sağlamak			
HEDEF ►		7.2 Kırsal ilçelerde mevcut ve yeni inşa edilecek kanalizasyon şebekelerinin işletilmesi, bakım ve onarım işlerinin yapılması			
PERFORMANS HEDEFİ ►		7.2.1 Kırsal ilçelerde kanalizasyon hatlarını yenilemek, onarmak, bakımını yapmak			
PERFORMANS GÖSTERGELERİ		Ölçü Birimi	2020	2021 (İLK ALTI AY)	2022
PG7.2.1	Yenileme yapılan kanalizasyon hat miktarı	Kilometre	13,7	0,29	15
PG7.2.2	Yeni yapılan kanalizasyon hat miktarı	Kilometre	28,76	19,16	25
PG7.2.3	Arıza ortalama çözüm süresi	Saat	27,65	63,28	36
PG7.2.4	Temizlik yapılan hat miktarı	Kilometre	11	0	20
PG7.2.5	Yeni ve yenileme yapılan baca sayısı	Adet	262	35	950
PG7.2.6	Yeni yapılan abone bağlantı oranı	%	100	42	100
FAALİYETLER			Kaynak İhtiyacı (2022) TL		
			Bütçe	Bütçe Dışı	Toplam
F7.2.1	Ekonomik ömrünü tamamlamış kanalizasyon şebeke hatlarının yenilenmesi		500.000,00	0,00	500.000,00
F7.2.2	İhtiyaç duyulan bölgelerde mevcut şebeke hatlarına ilave yeni şebeke hattı yapılması		1.000.000,00	0,00	1.000.000,00
F7.2.3	Kanalizasyon şebeke hatlarında oluşan arızaların en kısa sürede çözülmesi*		0,00	0,00	0,00
F7.2.4	Kanalizasyon şebeke hatlarının periyodik olarak temizliklerinin yapılması		500.000,00	0,00	500.000,00
F7.2.5	Ekonomik ömrünün tamamlamış ve ihtiyaç duyulan yerlerde parsel ve muayene bacalarının yapımı		500.000,00	0,00	500.000,00
F7.2.6	Yeni abone bağlantılarının yapılması		500.000,00	0,00	500.000,00
GENEL TOPLAM			3.000.000,00	0,00	3.000.000,00

* Bu faaliyet herhangi bir harcama gerektirmemektedir.

İşletmeler Dairesi Başkanlığı Toplam Kaynak İhtiyacı

İŞLETMELER DAİRESİ BAŞKANLIĞI		
Ekonomik Kod		2022 (TL)
01	Personel Giderleri	0,00
02	SGK Devlet Primi Giderleri	0,00
03	Mal ve Hizmet Alım Giderleri	61.500.000,00
04	Faiz Giderleri	0,00
05	Cari Transferler	0,00
06	Sermaye Giderleri	26.000.000,00
07	Sermaye Transferi	0,00
08	Borç Verme	0,00
09	Yedek Ödenekler	0,00
Toplam Bütçe Kaynak İhtiyacı		87.500.000,00
Bütçe Dışı Kaynak	Döner Sermaye	0,00
	Diğer Yurt İçi	0,00
	Yurt Dışı	0,00
Toplam Bütçe Dışı Kaynak İhtiyacı		0,00
Toplam Kaynak İhtiyacı		87.500.000,00



MASKİ

MALATYA SU ve KANALİZASYON
İDARESİ GENEL MÜDÜRLÜĞÜ

KANALİZASYON
DAİRESİ BAŞKANLIĞI

AMAÇ ►		7. Atıksuların Çevre ve İnsan Sağlığına Zarar Vermeden Deşarj Edilmesini Sağlamak			
HEDEF ►		7.1. Merkez ilçelerde mevcut ve yeni inşa edilecek kanalizasyon hatlarının işletilmesi, bakım ve onarımlarının yapılması			
PERFORMANS HEDEFİ ►		7.1.1 Kanalizasyon hatlarını yenilemek, onarmak, bakımını yapmak			
PERFORMANS GÖSTERGELERİ		Ölçü Birimi	2020	2021 (İLK ALTI AY)	2022
PG7.1.1	Yeni yapılan kanalizasyon hat uzunluğu	Metre	15.718	13.079	15.000
PG7.1.2	Yenilenen kanalizasyon hat uzunluğu	Metre	2.981	2.328	1.500
PG7.1.3	Arızaların ortalama çözüm süresi	Saat	5	11	5
PG7.1.4	Temizliği yapılan kanalizasyon hat uzunluğu	Metre	9.477	12.677	30.000
PG7.1.5	Yeni yapılan bağlantı sayısı	Adet	436	274	400
PG7.1.6	Yükseltilen muayene baca sayısı	Adet	616	385	2.500
FAALİYETLER		Kaynak İhtiyacı (2022) TL			
		Bütçe	Bütçe Dışı	Toplam	
F7.1.1	İhtiyaç duyulan yerlerde mevcut şebeke hatlarına ilave yeni kanalizasyon hatlarının yapılması	4.536.450,00	0,00	4.536.450,00	
F7.1.2	Ekonomik ömrünü yitirmiş kanalizasyon hatlarının tespit edilerek yenilenmesi	453.645,00	0,00	453.645,00	
F7.1.3	Kanalizasyon şebeke hatlarında oluşan arızaların en kısa sürede çözülmesi*	0,00	0,00	0,00	
F7.1.4	Kanalizasyon hatlarının periyodik olarak temizliğinin yapılması*	0,00	0,00	0,00	
F7.1.5	Gelen talepler doğrultusunda bina kanalizasyon bağlantılarının yapılması	1.209.720,00	0,00	1.209.720,00	
F7.1.6	Kayıp olan veya üst yapı altında kalan muayene bacalarının yükseltilmesi	3.250.000,00	0,00	3.250.000,00	
GENEL TOPLAM		9.449.815,00	0,00	9.449.815,00	

* Bu faaliyet herhangi bir harcama gerektirmemektedir.

Kanalizasyon Dairesi Başkanlığı Toplam Kaynak İhtiyacı

KANALİZASYON DAİRESİ BAŞKANLIĞI		
Ekonomik Kod		2022 (TL)
01	Personel Giderleri	0,00
02	SGK Devlet Primi Giderleri	0,00
03	Mal ve Hizmet Alım Giderleri	1.935.000,00
04	Faiz Giderleri	0,00
05	Cari Transferler	0,00
06	Sermaye Giderleri	9.280.000,00
07	Sermaye Transferi	0,00
08	Borç Verme	0,00
09	Yedek Ödenekler	0,00
Toplam Bütçe Kaynak İhtiyacı		11.215.000,00
Bütçe Dışı Kaynak	Döner Sermaye	0,00
	Diğer Yurt İçi	0,00
	Yurt Dışı	0,00
Toplam Bütçe Dışı Kaynak İhtiyacı		0,00
Toplam Kaynak İhtiyacı		11.215.000,00



MASKİ

MALATYA SU ve KANALİZASYON
İDARESİ GENEL MÜDÜRLÜĞÜ

**MÜŞTERİ HİZMETLERİ VE
KURUMSAL İLETİŞİM
DAİRESİ BAŞKANLIĞI**

AMAÇ ►		1. Abonelik Hizmet Sunumunu Geliştirerek Verimliliğini Artırmak.			
HEDEF ►		1.1 Su abone verilerini güncellemek			
PERFORMANS HEDEFİ ►		1.1.1 Abonelere ait veri güncelleme işleminin düzenli olarak yapılması ve sisteme aktarılması			
PERFORMANS GÖSTERGELERİ		Ölçü Birimi	2020	2021 (İLK ALTI AY)	2022
PG1.1.1	Abone verilerinin güncellenme oranı	%	5	2	5
PG1.1.2	İlgili abonelerin saha tespitlerinin yapılma oranı	%	5	2	5
PG1.1.3	Verilerin aktarılma oranı	%	5	2	5
PG1.1.4	Arşiv evraklarının incelenme oranı	%	5	2	5
FAALİYETLER		Kaynak İhtiyacı (2022) TL			
		Bütçe	Bütçe Dışı	Toplam	
F1.1.1	Abone verilerinin düzenli olarak güncellenmesi*	0,00	0,00	0,00	
F1.1.2	Güncellenen ve yeni yapılan abone verilerinin plan süresince eşleştirilmesi ve sisteme aktarılması*	0,00	0,00	0,00	
GENEL TOPLAM		0,00	0,00	0,00	

* Bu faaliyet herhangi bir harcama gerektirmemektedir.

AMAÇ ►		1. Abonelik Hizmet Sunumunu Geliştirerek Verimliliğini Artırmak.			
HEDEF ►		1.2 Abonelik işlemlerinin en kısa sürede tamamlamak			
PERFORMANS HEDEFİ ►		1.2.1 Abonelik işlemlerinin belirtilen sürelerde yapılması için gereken tedbirlerin alınması			
PERFORMANS GÖSTERGELERİ		Ölçü Birimi	2020	2021 (İLK ALTI AY)	2022
PG1.2.1	Hizmet standartlarındaki sürelerin karşılanma oranı	%	100	100	100
PG1.2.2	Uygun açma kapatma taleplerinin karşılanma oranı	%	100	100	100
PG1.2.3	Engelli ve 65 yaş üstü vatandaşların taleplerini karşılama oranı	%	100	100	100
FAALİYETLER		Kaynak İhtiyacı (2022) TL			
		Bütçe	Bütçe Dışı	Toplam	
F1.2.1	Abonelik işlemlerinin tamamlanma süresinin kamu hizmet standartlarına getirilmesini sağlamak*	0,00	0,00	0,00	
F1.2.2	Engelli ve 65 yaş üstü vatandaşların abonelik işlemlerinin talepleri doğrultusunda ikametlerinde yapılması*	0,00	0,00	0,00	
GENEL TOPLAM		0,00	0,00	0,00	

* Bu faaliyet herhangi bir harcama gerektirmemektedir.

AMAÇ ►		1. Abonelik Hizmet Sunumunu Geliştirerek Verimliliğini Artırmak.			
HEDEF ►		1.3 Sayaç okumalarının düzenli hale getirilerek tahakkukların artırılması			
PERFORMANS HEDEFİ ►		1.3.1 Sayaç okuma işlemlerinin etkin ve verimli hale getirilmesi için gerekli işlemleri sistemli bir biçimde gerçekleştirmek			
PERFORMANS GÖSTERGELERİ		Ölçü Birimi	2020	2021 (İLK ALTI AY)	2022
PG1.3.1	Sayaçların okunma oranı	%	94,75	93,5	93.8
PG1.3.2	Sayaç okunan dönem sayısı	Adet	11	6	12
PG1.3.3	Okunan sayacın tahakkuk oranı	%	100	100	100
FAALİYETLER			Kaynak İhtiyacı (2022) TL		
			Bütçe	Bütçe Dışı	Toplam
F1.3.1	Abone su sayaçlarının dönemsel olarak okunması*		0,00	0,00	0,00
F1.3.2	Okuma tahakkuklarının düzenli olarak yapılması*		0,00	0,00	0,00
GENEL TOPLAM			0,00	0,00	0,00

* Bu faaliyet herhangi bir harcama gerektirmemektedir.

AMAÇ ►		1. Abonelik Hizmet Sunumunu Geliştirerek Verimliliğini Artırmak.			
HEDEF ►		1.4 Ölçülemeyen veya yanlış ölçülen sarfiyat oranlarının doğru olarak belirlenmesinin sağlanması			
PERFORMANS HEDEFİ ►		1.4.1 Abonelerin yapmış olduğu su sarfiyatının gerçek değerlerinin belirlenmesini sağlamak.			
PERFORMANS GÖSTERGELERİ		Ölçü Birimi	2020	2021 (İLK ALTI AY)	2022
PG1.4.1	Değişen arızalı sayaç oranı	%	100	100	100
PG1.4.2	Takılan sayaç sayısı	Adet	21.147	8.809	500
PG1.4.3	Kontrolü yapılan sayaç oranı	%	100	100	100
FAALİYETLER			Kaynak İhtiyacı (2022) TL		
			Bütçe	Bütçe Dışı	Toplam
F1.4.1	Tespit edilen arızalı sayaçların değişiminin yapılması		4.800.000,00	0,00	4.800.000,00
F1.4.2	İzinli bedelsiz ve su sarfiyat miktarı ölçülmeyen yerlere sayaç takılması		100.000,00	0,00	100.000,00
F1.4.3	İtirazlı sayaçların kontrolünün yapılması		100.000,00	0,00	100.000,00
GENEL TOPLAM			5.000.000,00	0,00	5.000.000,00

AMAÇ ►		4. Kurumsal İşleyişte Hukuka Uygunluk Anlayışını Geliştirmek			
HEDEF ►		4.3 Kurumun borç takip sürecine girmiş alacaklarının tahsil edilmesinin sağlanması			
PERFORMANS HEDEFİ ►		4.3.1 Kurum alacaklarının tahsil edilmesini sağlamak			
PERFORMANS GÖSTERGELERİ		Ölçü Birimi	2020	2021 (İLK ALTI AY)	2022
PG4.3.1	Kesme işlemi yapılan abone sayısı	Kişi	1.722	5458	2.800
FAALİYETLER		Kaynak İhtiyacı (2022) TL			
		Bütçe	Bütçe Dışı	Toplam	
F4.3.1	Kurum alacaklarının tahsili için kesme işlemi yapılması*	0,00	0,00	0,00	
GENEL TOPLAM		0,00	0,00	0,00	

* Bu faaliyet herhangi bir harcama gerektirmemektedir.

Müşteri Hizmetleri ve Kurumsal İletişim Dairesi Başkanlığı Toplam Kaynak İhtiyacı

MÜŞTERİ HİZMETLERİ VE KURUMSAL İLETİŞİM DAİRESİ BAŞKANLIĞI		
Ekonomik Kod		2022 (TL)
01	Personel Giderleri	0,00
02	SGK Devlet Primi Giderleri	0,00
03	Mal ve Hizmet Alım Giderleri	5.360.000,00
04	Faiz Giderleri	0,00
05	Cari Transferler	0,00
06	Sermaye Giderleri	100.000,00
07	Sermaye Transferi	0,00
08	Borç Verme	0,00
09	Yedek Ödenekler	0,00
Toplam Bütçe Kaynak İhtiyacı		5.460.000,00
Bütçe Dışı Kaynak	Döner Sermaye	0,00
	Diğer Yurt İçi	0,00
	Yurt Dışı	0,00
Toplam Bütçe Dışı Kaynak İhtiyacı		0,00
Toplam Kaynak İhtiyacı		5.460.000,00



MASKİ

MALATYA SU ve KANALİZASYON
İDARESİ GENEL MÜDÜRLÜĞÜ

ÖZEL KALEM
MÜDÜRLÜĞÜ

AMAÇ ►		8. Kurum Tanıtım ve Etkinliğinin Artırılması			
HEDEF ►		8.1 Yatırım ve hizmetlerimizin yazılı ve görsel medya yolu ile dış paydaşlarımıza duyurulmasının sağlanması			
PERFORMANS HEDEFİ ►		8.1.1 Kurum tanıtımını etkinleştirmek			
PERFORMANS GÖSTERGESİ		Ölçü Birimi	2020	2021 (İLK ALTI AY)	2022
PG8.1.1	Sunum sayısı	Adet	2	2	2
PG8.1.2	Tanıtım filmi sayısı	Adet	1	1	1
PG8.1.3	Haber sayısı	Adet	140	45	50
PG8.1.4	Basın toplantısı ve gezisi sayısı	Adet	2	2	4
PG8.1.5	TV program sayısı	Adet	3	1	2
PG8.1.6	Sosyal medya takipçi sayısı	Kişi	1676	433	2.000
FAALİYETLER		Kaynak İhtiyacı (2022) TL			
		Bütçe	Bütçe Dışı	Toplam	
F8.1.1	Tanıtım sunum ve filmlerin hazırlanması	500.000,00	0,00	500.000,00	
F8.1.2	Hizmetlerimize ilişkin hazırlanacak haberlerin ulusal ve yerel basına taşınması*	0,00	0,00	0,00	
F8.1.3	Basın toplantısı yapılması ve basın kuruluşlarının ziyaret edilmesi *	0,00	0,00	0,00	
F8.1.4	Hizmetlerimizin tanıtımı amaçlı kurum üst yönetiminin televizyon programlarına katılması*	0,00	0,00	0,00	
F8.1.5	Sosyal medya araçlarının etkin kullanımı*	0,00	0,00	0,00	
GENEL TOPLAM		500.000,00	0,00	500.000,00	

* Bu faaliyet herhangi bir harcama gerektirmemektedir.

AMAÇ ►		8. Kurum Tanıtım ve Etkinliğinin Artırılması			
HEDEF ►		8.2 Vatandaşların talep, şikâyet ve önerilerine belirli sürede cevap verilmesi hizmetini en iyi şekilde sağlamak			
PERFORMANS HEDEFİ ►		8.2.1 Talep ve şikâyetleri etkin biçimde yönetmek			
PERFORMANS GÖSTERGESİ		Ölçü Birimi	2020	2021 (İLK ALTI AY)	2022
PG8.2.1	Sonuçlandırılan çağrılarının geri aranma oranı	%	61	27	90
PG8.2.2	Çağrı merkezi faaliyetlerine ilişkin yönetime sunulan rapor sayısı	Adet	16	18	24
PG8.2.3	Gelen çağrılarının 60 saniyede karşılama oranı	%	87,5	85	90
PG8.2.4	Anket memnuniyet oranı	%	78,3	74	83
PG8.2.5	Bilgi edinme taleplerinin karşılama süresi	Gün	30	15	15
FAALİYETLER		Kaynak İhtiyacı (2022) TL			
		Bütçe	Bütçe Dışı	Toplam	
F8.2.1	Çağrı merkezi hizmetlerinin belirlenen sürelerde verilmesi*	0,00	0,00	0,00	
F8.2.2	Müşteri memnuniyet anketinin gerçekleştirilmesi*	0,00	0,00	0,00	
F8.2.3	Bilgi edinme taleplerinin karşılması*	0,00	0,00	0,00	
GENEL TOPLAM		0,00	0,00	0,00	

* Bu faaliyet herhangi bir harcama gerektirmemektedir.

AMAÇ ►		8. Kurum Tanıtım ve Etkinliğinin Artırılması			
HEDEF ►		8.3 Makam toplantı, protokol ve raporlama faaliyetlerinin düzenlenmesi			
PERFORMANS HEDEFİ ►		8.3.1 Makam toplantı, protokol ve raporlama faaliyetlerini etkin bir şekilde yerine getirmek			
PERFORMANS GÖSTERGESİ		Ölçü Birimi	2020	2021 (İLK ALTI AY)	2022
PG8.3.1	Protokol hizmetlerinin yerine getirilme oranı	%	100	100	100
PG8.3.2	Rapor taleplerinin karşılanma oranı	%	100	100	100
PG8.3.3	Toplantı taleplerinin karşılanma oranı	%	100	100	100
FAALİYETLER		Kaynak İhtiyacı (2022) TL			
		Bütçe	Bütçe Dışı	Toplam	
F8.3.1	Protokol hizmetlerinin yerine getirilmesi	500.000,00	0,00	500.000,00	
F8.3.2	Üst yönetim tarafından istenen raporların hazırlanması*	0,00	0,00	0,00	
F8.3.3	Kamu kurumları ve sivil toplum kuruluşları ile toplantılar düzenleyerek etkin koordinasyon ve iletişimin sağlanması	50.000,00	0,00	50.000,00	
GENEL TOPLAM		550.000,00	0,00	550.000,00	

* Bu faaliyet herhangi bir harcama gerektirmemektedir.

AMAÇ ►		9. Kurumsal Kapasitenin Geliştirilmesi			
HEDEF ►		9.6 Kalite yönetim sistemlerinin etkinliğini sürekli hale getirmek			
PERFORMANS HEDEFİ ►		9.6.1 Kalite yönetim sistemlerinin kurumda etkin uygulanmasını sağlamak			
PERFORMANS GÖSTERGESİ		Ölçü Birimi	2020	2021 (İLK ALTI AY)	2022
PG9.6.1	Yönetim sistemleri dokümanlarının güncelleme ihtiyacının karşılanma oranı	%	100	100	100
PG9.6.2	Hazırlanan Bilgi Yönetim Sistemi rapor sayısı	Adet	13	6	13
PG9.6.3	İç tetkik sonucu iyileştirme yapılma oranı	%	80	80	100
PG9.6.4	Dış tetkik sonucu görülen majör hata sayısı	Adet	-	-	-
FAALİYETLER			Kaynak İhtiyacı (2022) TL		
			Bütçe	Bütçe Dışı	Toplam
F9.6.1	TS EN ISO 9001 Kalite Yönetim Sistemi, TS 18001 (OHSAS) İş Sağlığı ve Güvenliği Yönetim Sistemi ve TS ISO 10002 Müşteri Memnuniyeti ve Şikâyet Yönetim Sistemi standart maddelerinin uygulanması ve takibi		30.000,00	0,00	30.000,00
GENEL TOPLAM			30.000,00	0,00	30.000,00

Özel Kalem Müdürlüğü Toplam Kaynak İhtiyacı

ÖZEL KALEM MÜDÜRLÜĞÜ		
Ekonomik Kod		2022 (TL)
01	Personel Giderleri	0,00
02	SGK Devlet Primi Giderleri	0,00
03	Mal ve Hizmet Alım Giderleri	1.410.000,00
04	Faiz Giderleri	0,00
05	Cari Transferler	0,00
06	Sermaye Giderleri	0,00
07	Sermaye Transferi	0,00
08	Borç Verme	0,00
09	Yedek Ödenekler	0,00
Toplam Bütçe Kaynak İhtiyacı		1.410.000,00
Bütçe Dışı Kaynak	Döner Sermaye	0,00
	Diğer Yurt İçi	0,00
	Yurt Dışı	0,00
Toplam Bütçe Dışı Kaynak İhtiyacı		0,00
Toplam Kaynak İhtiyacı		1.410.000,00



MASKİ

MALATYA SU ve KANALİZASYON
İDARESİ GENEL MÜDÜRLÜĞÜ

**STRATEJİ GELİŞTİRME
DAİRESİ BAŞKANLIĞI**

AMAÇ ►		3. Stratejik Yönetim Çerçevesinde Mali Kayakları Etkin ve Verimli Kullanmak			
HEDEF ►		3.2 Denk ve gerçekleştirme yüzdesi tam olan bütçe politikasının uygulanması			
PERFORMANS HEDEFİ ►		3.2.1 Kurum bütçesinin mali disiplin içinde gerçekleştirilmesini sağlamak			
PERFORMANS GÖSTERGELERİ		Ölçü Birimi	2020	2021 (İLK ALTI AY)	2022
PG3.2.1	Gelir bütçesi gerçekleştirme oranı	%	93	39	100
PG3.2.2	Gider bütçesi gerçekleştirme oranı	%	82	30,14	90
PG3.2.3	Giderlerin muhasebeleştirme oranı	%	100	100	100
PG3.2.4	Tahakkuk ve gelirlerin muhasebeleştirme oranı	%	100	100	100
PG3.2.5	Taşınır ve taşınmaz kıymetlerin muhasebeleştirme oranı	%	100	100	100
PG3.2.6	Tahsilatın tahakkuka oranı	%	135	58	75
FAALİYETLER			Kaynak İhtiyacı (2022) TL		
			Bütçe	Bütçe Dışı	Toplam
F3.2.1	Bütçe tahminlerini de içeren idare bütçesinin hazırlanması*		0,00	0,00	0,00
F3.2.2	Gelir, gider, taşınır, taşınmaz kıymetlerin ve tahakkukların muhasebesinin tutulması*		0,00	0,00	0,00
F3.2.3	Tahsilatların etkin biçimde gerçekleştirilmesinin sağlanması*		0,00	0,00	0,00
GENEL TOPLAM			0,00	0,00	0,00

* Bu faaliyet herhangi bir harcama gerektirmemektedir.

AMAÇ ►		3. Stratejik Yönetim Çerçevesinde Mali Kayakları Etkin ve Verimli Kullanmak			
HEDEF ►		3.3 Stratejik yönetim için gerekli dokümanların hazırlanması			
PERFORMANS HEDEFİ ►		3.3.1 Stratejik yönetim için gerekli rapor ve planların hazırlanması			
PERFORMANS GÖSTERGELERİ		Ölçü Birimi	2020	2021 (İLK ALTI AY)	2022
PG3.3.1	Hazırlanan performans programı sayısı	Adet	1	-	1
PG3.3.2	Hazırlanan Faaliyet raporu sayısı	Adet	1	1	1
PG3.3.3	Hazırlanan iç kontrol uyum eylem planı sayısı	Adet	-	-	1
PG3.3.4	Verilen eğitim sayısı	Adet	1	-	1
FAALİYETLER		Kaynak İhtiyacı (2022) TL			
		Bütçe	Bütçe Dışı	Toplam	
F3.3.1	Gerekli plan, program ve raporların hazırlanması*	0,00	0,00	0,00	
F3.3.2	İç kontrol uyum eylem planı konulu eğitim verilmesi*	0,00	0,00	0,00	
GENEL TOPLAM		0,00	0,00	0,00	

* Bu faaliyet herhangi bir harcama gerektirmemektedir.

Strateji Geliştirme Dairesi Başkanlığı Toplam Kaynak İhtiyacı

STRATEJİ GELİŞTİRME DAİRESİ BAŞKANLIĞI		
Ekonomik Kod		2022 (TL)
01	Personel Giderleri	0,00
02	SGK Devlet Primi Giderleri	0,00
03	Mal ve Hizmet Alım Giderleri	1.855.000,00
04	Faiz Giderleri	31.750.000,00
05	Cari Transferler	400.000,00
06	Sermaye Giderleri	0,00
07	Sermaye Transferi	0,00
08	Borç Verme	0,00
09	Yedek Ödenekler	38.630.000,00
Toplam Bütçe Kaynak İhtiyacı		72.635.000,00
Bütçe Dışı Kaynak	Döner Sermaye	0,00
	Diğer Yurt İçi	0,00
	Yurt Dışı	0,00
Toplam Bütçe Dışı Kaynak İhtiyacı		0,00
Toplam Kaynak İhtiyacı		72.635.000,00



MASKİ

MALATYA SU ve KANALİZASYON
İDARESİ GENEL MÜDÜRLÜĞÜ

**YATIRIM VE İNŞAAT
DAİRESİ BAŞKANLIĞI**

AMAÇ ►		10. İl Genelinde İçmesuyu ve Atıksuya İlişkin Alt ve Üst Yapı İnşasının Yapılması			
HEDEF ►		10.1 İçmesuyu hatlarının kaliteli ve ekonomik şekilde yapılması			
PERFORMANS HEDEFİ ►		10.1.1 İçmesuyu altyapısının ihtiyaçlar doğrultusunda yapılması			
PERFORMANS GÖSTERGELERİ		Ölçü Birimi	2020	2021 (İLK ALTI AY)	2022
PG10.1.1	Yapılan içmesuyu hat uzunluğu	Metre	134.171	83.686	80.000
PG10.1.2	Yapılan içmesuyu abone bağlantı uzunluğu	Metre	5.733	7.924	3.750
PG10.1.3	Sayıllaştırılan içmesuyu hat uzunluğu	Metre	139.904	91.610	80.000
FAALİYETLER		Kaynak İhtiyacı (2022) TL			
		Bütçe	Bütçe Dışı	Toplam	
F10.1.1	Yerleşim yerlerinde içmesuyu hatlarının yapılması	94.600.000,00	0,00	94.600.000,00	
F10.1.2	Yeni yapılan hatlarda abone bağlantılarının yapılması	21.285.000,00	0,00	21.285.000,00	
F10.1.3	Yapılan içmesuyu hatlarının sayıllaştırılması	2.365.000,00	0,00	2.365.000,00	
GENEL TOPLAM		118.250.000,00	0,00	118.250.000,00	

AMAÇ ►		10. İl Genelinde İçmesuyu ve Atıksuya İlişkin Alt ve Üst Yapı İnşasının Yapılması			
HEDEF ►		10.2 Kanalizasyon ve yağmursuyu hatlarının kaliteli ve ekonomik şekilde yapılması			
PERFORMANS HEDEFİ ►		10.2.1 Şehrin atıksu altyapısını geliştirmek			
PERFORMANS GÖSTERGELERİ		Ölçü Birimi	2020	2021 (İLK ALTI AY)	2022
PG10.2.1	Yapılan kanalizasyon hat uzunluğu	Metre	85.420	36.594	30.000
PG10.2.2	Yapılan yağmursuyu hat uzunluğu	Metre	1.409	-	5.000
PG10.2.3	Yapılan kanalizasyon parsel bağlantı uzunluğu	Metre	15.098	9.460	2.000
PG10.2.4	Sayıllaştırılan kanalizasyon hat uzunluğu	Metre	123.183	46.054	30.000
PG10.2.5	Sayıllaştırılan yağmursuyu hat uzunluğu	Metre	1.409	-	5.000
PG10.2.6	Yapılan mazgal bağlantı sayısı	Adet	-	-	250
FAALİYETLER		Kaynak İhtiyacı (2022) TL			
		Bütçe	Bütçe Dışı	Toplam	
F10.2.1	Yerleşim yerlerinde kanalizasyon ve yağmursuyu hatlarının yapılması	64.000.000,00	0,00	64.000.000,00	
F10.2.2	Yeni yapılan hatlarda parsel bağlantılarının yapılması	12.000.000,00	0,00	12.000.000,00	
F10.2.3	Yapılan kanalizasyon ve yağmursuyu hatlarının sayısallaştırılması	1.600.000,00	0,00	1.600.000,00	
F10.2.4	Yeni yapılan hatlarda mazgal bağlantılarının yapılması	2.400.000,00	0,00	2.400.000,00	
GENEL TOPLAM		80.000.000,00	0,00	80.000.000,00	

AMAÇ ►		10. İl Genelinde İçmesuyu ve Atıksuya İlişkin Alt ve Üst Yapı İnşasının Yapılması			
HEDEF ►		10.3 Yerleşim bölgelerimizde arıtma tesis ihtiyacının yeterli biçimde karşılanması			
PERFORMANS HEDEFİ ►		10.3.1 İlçelerde arıtma tesislerinin yapımı			
PERFORMANS GÖSTERGELERİ		Ölçü Birimi	2020	2021 (İLK ALTI AY)	2022
PG10.3.1	Projelendirilen arıtma tesis sayısı	Adet	9	-	2
PG10.3.2	İnşa edilen arıtma tesis sayısı	Adet	2	1	2
FAALİYETLER		Kaynak İhtiyacı (2022) TL			
		Bütçe	Bütçe Dışı	Toplam	
F10.3.1	Arıtma tesislerinin proseslerinin belirlenerek projelendirilmesi	1.000.000,00	0,00	1.000.000,00	
F10.3.2	Arıtma tesislerinin inşası	49.000.000,00	0,00	49.000.000,00	
GENEL TOPLAM		50.000.000,00	0,00	50.000.000,00	

AMAÇ ►		10. İl Genelinde İçmesuyu ve Atıksuya İlişkin Alt ve Üst Yapı İnşasının Yapılması			
HEDEF ►		10.4 İçmesuyu ve kanalizasyon hatları için üst yapı imalatlarının yapılması			
PERFORMANS HEDEFİ ►		10.4.1 İçmesuyu ve kanalizasyon üst yapısını inşa ederek kullanılabilir hale getirmek			
PERFORMANS GÖSTERGELERİ		Ölçü Birimi	2020	2021 (İLK ALTI AY)	2022
PG10.4.1	Yapılan içmesuyu depo sayısı	Adet	28	5	40
PG10.4.2	Yapılan foseptik sayısı	Adet	12	3	15
PG10.4.3	Yapılan terfi merkezi sayısı	Adet	28	3	25
FAALİYETLER		Kaynak İhtiyacı (2022) TL			
		Bütçe	Bütçe Dışı	Toplam	
F10.4.1	Yerleşim yerlerinde içmesuyu depoları, foseptik ve terfi merkezlerinin yapılması	10.000.000,00	0,00	10.000.000,00	
GENEL TOPLAM		10.000.000,00	0,00	10.000.000,00	

AMAÇ ►		10. İl Genelinde İçmesuyu ve Atıksuya İlişkin Alt ve Üst Yapı İnşasının Yapılması			
HEDEF ►		10.5 İhtiyaç duyulan kurumsal fiziksel kaynakların (hizmet binası, ambar, depo, vb) yapımı ve yenilenmesi			
PERFORMANS HEDEFİ ►		10.5.1 Mevcut hizmet binalarında ihtiyaç duyulan modernleştirmelerin yapılması			
PERFORMANS GÖSTERGELERİ		Ölçü Birimi	2020	2021 (İLK ALTI AY)	2022
PG10.5.1	İhtiyaç raporlarının karşılanma oranı	%	100	100	100
PG10.5.2	Hizmet binalarının onarım ihtiyacının karşılanma oranı	%	100	100	100
FAALİYETLER			Kaynak İhtiyacı (2022) TL		
			Bütçe	Bütçe Dışı	Toplam
F10.5.1	Hizmet binalarında etüt yapılarak ihtiyaç raporları oluşturulması		500.000,00	0,00	500.000,00
F10.5.2	Oluşturulan rapor doğrultusunda hizmet binalarının onarımının yapılması		1.500.000,00	0,00	1.500.000,00
GENEL TOPLAM			2.000.000,00	0,00	2.000.000,00

AMAÇ ►		10. İl Genelinde İçmesuyu ve Atıksuya İlişkin Alt ve Üst Yapı İnşasının Yapılması			
HEDEF ►		10.6 Alt ve üst yapı için ihtiyaç duyulan proje ve kamulaştırma çalışmalarının yapılması			
PERFORMANS HEDEFİ ►		10.6.1 Kamulaştırma ve proje ihtiyaçlarının etkin ve hızlı biçimde karşılanması			
PERFORMANS GÖSTERGELERİ		Ölçü Birimi	2020	2021 (İLK ALTI AY)	2022
PG10.6.1	Yapılan etüt sayısı	Adet	207	122	70
PG10.6.2	Hazırlanan içmesuyu proje sayısı	Adet	8	13	35
PG10.6.3	Hazırlanan kanalizasyon proje sayısı	Adet	12	12	30
PG10.6.4	İhtiyaç duyulan kamulaştırmaların gerçekleştirme oranı	%	100	100	100
FAALİYETLER		Kaynak İhtiyacı (2022) TL			
		Bütçe	Bütçe Dışı	Toplam	
F10.6.1	Gerekli görülen yerlerde ön etüt çalışmalarının yapılması	750.000,00	0,00	750.000,00	
F10.6.2	Yerleşim yerlerinde içmesuyu ve kanalizasyon sistemi projelerinin yapılması	750.000,00	0,00	750.000,00	
F10.6.3	İçmesuyu, kanalizasyon ve üstyapılar için gerekli kamulaştırmaların yapılması	2.000.000,00	0,00	2.000.000,00	
GENEL TOPLAM		3.500.000,00	0,00	3.500.000,00	

Yatırım ve İnşaat Dairesi Başkanlığı Toplam Kaynak İhtiyacı

YATIRIM VE İNŞAAT DAİRESİ BAŞKANLIĞI		
Ekonomik Kod		2022 (TL)
01	Personel Giderleri	0,00
02	SGK Devlet Primi Giderleri	0,00
03	Mal ve Hizmet Alım Giderleri	8.390.000,00
04	Faiz Giderleri	0,00
05	Cari Transferler	0,00
06	Sermaye Giderleri	292.750.000,00
07	Sermaye Transferi	0,00
08	Borç Verme	0,00
09	Yedek Ödenekler	0,00
Toplam Bütçe Kaynak İhtiyacı		301.140.000,00
Bütçe Dışı Kaynak	Döner Sermaye	0,00
	Diğer Yurt İçi	0,00
	Yurt Dışı	0,00
Toplam Bütçe Dışı Kaynak İhtiyacı		0,00
Toplam Kaynak İhtiyacı		301.140.000,00

D. İDARENİN TOPLAM KAYNAK İHTİYACI

İDARENİN TOPLAM KAYNAK İHTİYACI TABLOSU

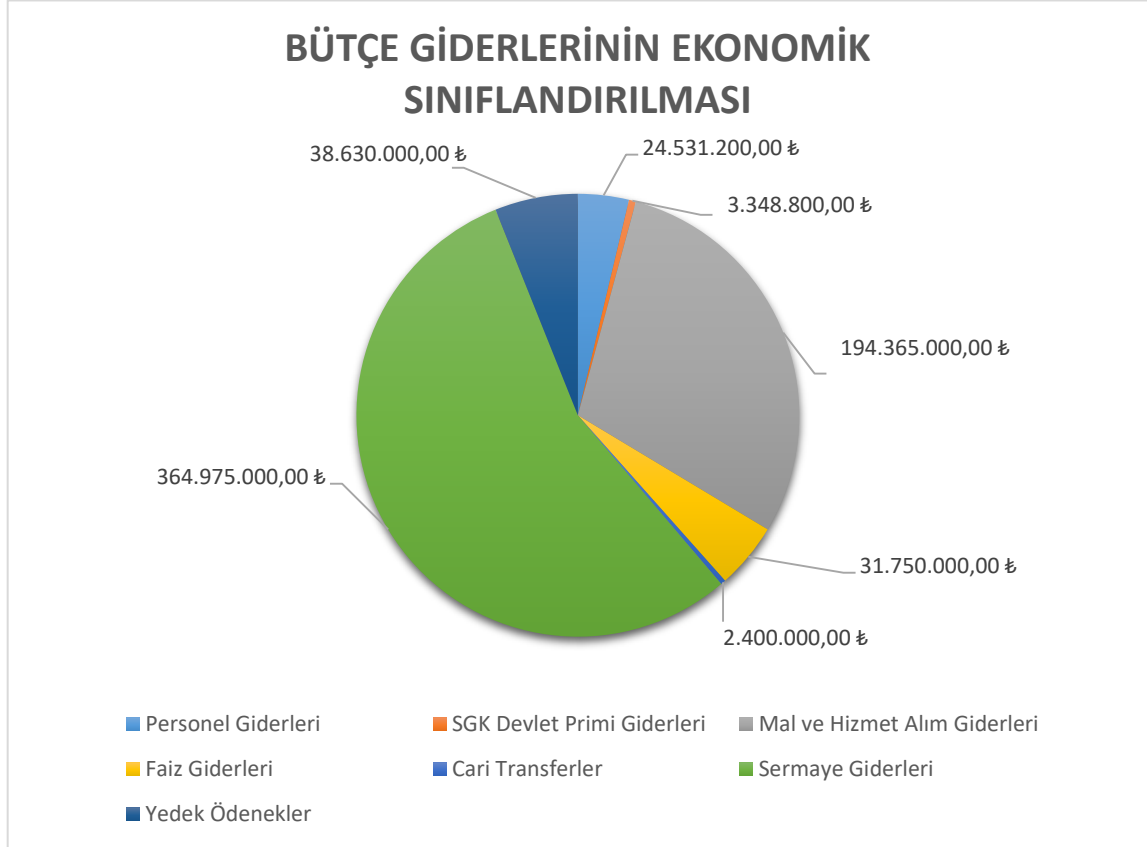
	Ekonomik Kod (I. Düzey)		Genel Yönetim Giderleri Toplamı (TL)	Diğer İdarelere Transfer Edilecek Kaynaklar Toplamı (TL)	Genel Toplam (TL)
Bütçe Kaynak İhtiyacı	01	Personel Giderleri	24.531.200,00	0,00	24.531.200,00
	02	SGK Devlet Primi Giderleri	3.348.800,00	0,00	3.348.800,00
	03	Mal ve Hizmet Alım Giderleri	194.365.000,00	0,00	194.365.000,00
	04	Faiz Giderleri	31.750.000,00	0,00	31.750.000,00
	05	Cari Transferler	2.400.000,00	0,00	2.400.000,00
	06	Sermaye Giderleri	364.975.000,00	0,00	364.975.000,00
	07	Sermaye Transferi	0,00	0,00	0,00
	08	Borç Verme	0,00	0,00	0,00
	09	Yedek Ödenek	38.630.000,00	0,00	38.630.000,00
		Toplam Bütçe Kaynak İhtiyacı		660.000.000,00	0,00
Bütçe Dışı Kaynak	Döner Sermaye		0,00	0,00	0,00
	Diğer Yurt İçi		0,00	0,00	0,00
	Yurt Dışı		0,00	0,00	0,00
	Toplam Bütçe Dışı Kaynak İhtiyacı		0,00	0,00	0,00
Toplam Kaynak İhtiyacı			660.000.000,00	0,00	660.000.000,00

İDARE GİDER BÜTÇESİNİN BİRİMLER BAZINDA EKONOMİK SINIFLANDIRMASI

Harcama Birimi	Ekonomik Kod (I. Düzey)									TOPLAM (TL)
	(01) Personel Giderleri	(02) SGK Devlet Primi Gider.	(03) Mal ve Hizmet Alım Giderleri	(04) Faiz Giderleri	(05) Cari Transferler	(06) Sermaye Giderleri	(07) Sermaye Transferleri	(08) Borç Verme	(09) Yedek Ödenekler	
Atıksu Arıtma DB	0,00	0,00	2.050.000,00	0,00	0,00	3.980.000,00	0,00	0,00	0,00	6.030.000,00
Bilgi İşlem DB	0,00	0,00	2.645.000,00	0,00	0,00	300.000,00	0,00	0,00	0,00	2.945.000,00
Çevre Koruma ve Kontrol DB	0,00	0,00	2.990.000,00	0,00	0,00	1.050.000,00	0,00	0,00	0,00	4.040.000,00
Destek Hizmetleri DB	0,00	0,00	32.635.000,00	0,00	0,00	20.175.000,00	0,00	0,00	0,00	52.810.000,00
1.Hukuk Müşavirliği	0,00	0,00	820.000,00	0,00	0,00	0,00	0,00	0,00	0,00	820.000,00
İçmesuyu DB	0,00	0,00	2.275.000,00	0,00	0,00	11.340.000,00	0,00	0,00	0,00	13.615.000,00
İnsan Kaynakları ve Eğitim DB	24.531.200,00	3.348.800,00	70.500.000,00	0,00	2.000.000,00	0,00	0,00	0,00	0,00	100.380.000,00
İşletmeler DB	0,00	0,00	61.500.000,00	0,00	0,00	26.000.000,00	0,00	0,00	0,00	87.500.000,00
Kanalizasyon DB	0	0	1.935.000,00	0	0	9.280.000,00	0	0	0	11.215.000,00
Müşteri Hiz. ve Kurumsal İletişim DB	0,00	0,00	5.360.000,00	0,00	0,00	100.000,00	0,00	0,00	0,00	5.460.000,00
Özel Kalem Md	0,00	0,00	1.410.000,00	0,00	0,00	0,00	0,00	0,00	0,00	1.410.000,00
Strateji Geliştirme DB	0,00	0,00	1.855.000,00	31.750.000,00	400.000,00	0,00	0,00	0,00	38.630.000,00	72.635.000,00
Yatırım İnşaat DB	0,00	0,00	8.390.000,00	0,00	0,00	292.750.000,00	0,00	0,00	0,00	301.140.000,00
Toplam (TL)	24.531.200,00	3.348.800,00	194.365.000,00	31.750.000,00	2.400.000,00	364.975.000,00	0,00	0,00	38.630.000,00	660.000.000,00
Genel Toplam (TL)	660.000.000,00									

BÜTÇE GİDERLERİNİN EKONOMİK SINIFLANDIRMASI

Ekonomik Kod		2022 (TL)
01	Personel Giderleri	24.531.200,00
02	SGK Devlet Primi Giderleri	3.348.800,00
03	Mal ve Hizmet Alım Giderleri	194.365.000,00
04	Faiz Giderleri	31.750.000,00
05	Cari Transferler	2.400.000,00
06	Sermaye Giderleri	364.975.000,00
07	Sermaye Transferi	0,00
08	Borç Verme	0,00
09	Yedek Ödenekler	38.630.000,00
Toplam Kaynak İhtiyacı		660.000.000,00



İDARENİN PERFORMANS HEDEFLERİ TABLOSU

Performans Hedefi	Faaliyet Kodu	Faaliyet Tanımı	Kaynak İhtiyacı (Bütçe)	
			TL	Pay (%)
1.1.1 Abonelere ait veri güncelleme işleminin düzenli olarak yapılması ve sisteme aktarılması	F 1.1.1	Abone verilerinin düzenli olarak güncellenmesi	0,00	0,0000
	F 1.1.2	Güncellenen ve yeni yapılan abone verilerinin plan süresince eşleştirilmesi ve sisteme aktarılması	0,00	0,0000
1.2.1.Abonelik işlemlerinin belirtilen sürelerde yapılması için gerekli tedbirlerin alınması	F 1.2.1	Abonelik işlemlerinin tamamlanma süresinin Kamu Hizmet Standartlarına getirilmesini sağlamak	0,00	0,0000
	F 1.2.2	Engelli ve 65 yaş üstü vatandaşların abonelik işlemlerinin talepleri doğrultusunda ikametlerinde yapılması	0,00	0,0000
1.3.1. Sayaç okuma işlemlerinin etkin ve verimli hale getirilmesi için gerekli işlemleri sistemli bir biçimde gerçekleştirmek	F 1.3.1	Abone su sayaçlarının dönemsel olarak okunması	0,00	0,0000
	F 1.3.2	Okuma tahakkuklarının düzenli olarak yapılması	0,00	0,0000
1.4.1 Abonelerin yapmış olduğu su sarfiyatlarının gerçek değerlerinin belirlenmesini sağlamak	F 1.4.1	Tespit edilen arızalı sayaçların değişiminin yapılması	4.800.000,00	0,0073
	F 1.4.2	İzinli bedelsiz ve su sarfiyat miktarı ölçülmeyen yerlere sayaç takılması	100.000,00	0,0002
	F 1.4.3	İtirazlı sayaçların kontrolünün yaptırılması	100.000,00	0,0002
1.5.1 Kırsal ilçelerde abonelik işlemlerinin belirtilen sürelerde yapılması için gereken tedbirlerin alınması	F 1.5.1	Abonelik işlemlerinin tamamlanma süresinin Kamu Hizmet Standartlarına getirilmesini sağlamak	1.000.000,00	0,0015
1.6.1 Kırsal ilçelerde sayaç okuma işlemlerinin etkin ve verimli hale getirilmesi için gerekli işlemleri sistemli bir biçimde gerçekleştirmek	F 1.6.1	Abone su sayaçlarının dönemsel olarak okunması	1.500.000,00	0,0023
	F 1.6.2	Okuma tahakkuklarının düzenli olarak yapılması	500.000,00	0,0008

	F 1.6.3	Tespit edilen arızalı sayaçların kontrol ve değişiminin yapılması	1.000.000,00	0,0015
2.1.1 Felaket kurtarma merkezinin hizmete alınmasının sağlanması	F 2.1.1	Felaket Kurtarma Merkez (FKM) sistemi için merkez oluşturmak	0	0,0000
	F 2.1.2	Yedekli tüm sistemlerin çalışır halde tutulmasını sağlamak	0	0,0000
2.2.1 Kurumun yazılım ihtiyaçlarının karşılanması	F 2.2.1	İhtiyaca yönelik yeni yazılımların alınması	400.000,00	0,0006
	F 2.2.2	Mobil uygulama sistemlerini çalışır halde tutmak için gerekli yazılım desteğinin sağlanması	0	0,0000
	F 2.2.3	Yazılımlar arası entegrasyonu sağlamak	300.000,00	0,0005
2.3.1 Kurumun donanım ihtiyaçlarının karşılanması	F 2.3.1	Donanım, network ve altyapı ihtiyaçlarının teminini sağlamak	700.000,00	0,0011
	F 2.3.2	Mobil uygulama sistemlerini çalışır halde tutmak için gerekli donanım ve iletişim desteğinin sağlanması	900.000,00	0,0014
2.4.1 Kurum bilişim sistemlerinde etkin korumanın sağlanması	F 2.4.1	İhtiyaç duyulan güvenlik programlarının alınması	100.000,00	0,0002
	F 2.4.2	Yazılım yetki matrisinin yapılması ve güncellenmesi	0,00	0,0000
3.1.1 İhtiyaçları zamanında karşılayan mal ve hizmet alımları yapmak	F 3.1.1	Birimlerin ihale ve doğrudan temin talep işlemlerinin yapılması	200.000,00	0,0003
3.2.1 Kurum bütçesinin mali disiplin içinde gerçekleşmesini sağlamak	F 3.2.1	Bütçe tahminlerini de içeren idare bütçesinin hazırlanması	0,00	0,0000
	F 3.2.2	Gelir, gider, taşınır, taşınmaz kıymetlerin ve tahakkukların muhasebesinin tutulması	0,00	0,0000
	F 3.2.3	Tahsilatların etkin biçimde gerçekleştirilmesinin sağlanması	0,00	0,0000

3.3.1 Stratejik yönetim için gerekli rapor ve planların hazırlanması	F 3.3.1	Gerekli plan, program ve raporların hazırlanması	0,00	0,0000
	F 3.3.2	İç kontrol uyum eylem planı konulu eğitim verilmesi	0,00	0,0000
4.1.1 Kurumsal işleyişin hukuka uygun olarak yürütülmesini sağlamak	F 4.1.1	Kurum tarafından açılan veya kuruma karşı açılan davalarda kurumun temsili	120.000,00	0,0002
4.2.1 Hukuksal veri ve mevzuatın güncel tutulmasının sağlanması	F 4.2.1	UYAP sisteminden ve adli mercilerden gerekli verilerin alınması ve kurumsal bilişim sistemine aktarılması	0,00	0,0000
	F 4.2.2	Mütalaayı gerektiren konularda mütalaa vermek	0,00	0,0000
	F 4.2.3	Mevzuat ve yüksek mahkeme kararlarındaki değişiklikleri takip ederek ilgili birimleri bilgilendirmek	0,00	0,0000
	F 4.2.4	Müşavirliğe sunulan yönetmelik, yönerge, genelge ve sözleşmeleri incelemek	0,00	0,0000
4.3.1 Kurum alacaklarının tahsil edilmesini sağlamak	F 4.3.1	Kurum alacaklarının tahsili için kesme işleminin yapılması	0,00	0,0000
	F 4.3.2	İcra takibi başlatılması	700.000,00	0,0011
	F 4.3.3	İcra öncesi bilgilendirme amaçlı ihtar gönderilmesi ve telefon ile arama, sms işlemleri	0,00	0,0000
5.1.1 İçmesuyunun sürekliliğini sağlayıcı önlemler almak	F 5.1.1	Mevcut şebeke hatlarında ekonomik ömrünü yitirmiş şebeke hatlarının kısmi yenilenmesi ve ilave yeni içmesuyu şebekesi yapılması	3.964.500,00	0,0060
	F 5.1.2	İçmesuyu arızalarının en kısa süre içerisinde çözümlenmesi	1.057.200,00	0,0016
	F 5.1.3	Mevcut şebeke hatlarının bakımlarının yapılması	2.643.000,00	0,0040
	F 5.1.4	İçmesuyu tesislerinin (depo, terfi merkezi) bakım, onarım ve temizliklerinin yapılması	396.450,00	0,0006

	F 5.1.5	Yeni ve yenilenmesi talep edilen abone bağlantılarının yapılması	1.321.500,00	0,0020
5.2.1 Kırsal ilçelerde içmesuyunun sürekliliğini sağlayıcı önlemleri almak	F 5.2.1	Mevcut şebeke hatlarında ekonomik ömrünü yitirmiş şebeke hatlarının kısmi yenilenmesi ve ilave yeni içmesuyu şebekesinin yapılması	5.000.000,00	0,0076
	F 5.2.2	İçmesuyu arızalarının en kısa sürede çözülmesi	1.500.000,00	0,0023
	F 5.2.3	Mevcut şebeke hatlarının bakımlarının yapılması	1.000.000,00	0,0015
	F 5.2.4	İçmesuyu tesislerinin (depo, terfi merkezi) bakım, onarım ve temizliklerinin yapılması	3.500.000,00	0,0053
	F 5.2.5	Abonelik işlemleri tamamlanmış başvuruların ve yenilenmesi talep edilen abone bağlantılarının yapılması	1.000.000,00	0,0015
5.3.1 Kente sağlıklı içmesuyu verilmesini sağlamak	F 5.3.1	Merkez ilçelerde içmesuyunun insani tüketim amaçlı sular hakkındaki yönetmelik standartlarına uygun olarak klorlanması	250.000,00	0,0004
	F 5.3.2	Merkez ilçelerde gaz klor tüplerinin bakım ve onarımlarının yapılması	150.000,00	0,0002
	F 5.3.3	Kırsal ilçelerde içmesuyunun insani tüketim amaçlı sular hakkındaki yönetmelik standartlarına uygun olarak klorlanması	1.000.000,00	0,0015
	F 5.3.4	Kırsal ilçelerde klorlama ünitelerinin kurulması	1.000.000,00	0,0015
5.4.1 İçmesuyunun sağlıklı olması için gerekli kontrolleri yapmak	F 5.4.1	Şebeke uç noktalarından alınan numunelerde klor ölçümü yapılması	300.000,00	0,0005
	F 5.4.2	Kaynak, depo ve şebekelerden alınan su numunelerinin analizlerinin yapılması	2.400.000,00	0,0036
	F 5.4.3	TS EN ISO/IEC 17025:2017 standart versiyonuna uyum için gerekli eğitimlerin alınması	20.000,00	0,00003
	F 5.4.4	Akredite edilmiş parametre sayısının artırılması	100.000,00	0,0002

5.5.1 SCADA sistemini etkinleştirmek	F 5.5.1	Tesislerin SCADA sistemine dahil edilmesi	200.000,00	0,0000
	F 5.5.2	SCADA sistemi yazılımının güncellenmesi	0,00	0,0003
6.1.1 İçmesuyu şebekesine verilecek su miktarının artırılması	F 6.1.1	İçmesuyu şebeke sisteminde gerekli yerlere vana yerleştirilmesi	396.450,00	0,0006
	F 6.1.2	Fiziki kayıpların belirlenmesi için arazide akustik dinleme cihazları ile tarama yapılması	660.750,00	0,0010
	F 6.1.3	Fiziki kayıp kaçak oranının %35'e indirilmesi için diğer çalışmaların yapılması	1.585.800,00	0,0024
	F 6.1.4	Mevcut şebekelerde alt bölgeler oluşturulması ile paket oda ve enstrümanların oluşturulması	528.000,00	0,0008
	F 6.1.5	Kullanım ömrünü tamamlamış içmesuyu hatlarının iptal edilmesi	660.750,00	0,0010
6.2.1 Kırsal ilçelerde içmesuyu şebekesine verilecek su miktarının artırılması	F 6.2.1	İçmesuyu şebeke sisteminde gerekli yerlere vana ve debimetre yerleştirilmesi	500.000,00	0,0008
	F 6.2.2	Fiziki kayıpların belirlenmesi için arazide akustik dinleme cihazları ile tarama yapılması	0,00	0,0000
	F 6.2.3	İçmesuyu şebeke sisteminin sayısal ortamda kayıt altına alınması	0,00	0,0000
	F 6.2.4	Fiziki kayıp kaçak oranının %35'e indirilmesi için diğer çalışmaların yapılması	0,00	0,0000
6.3.1 Kurumun enerji giderlerinin azaltılması	F 6.3.1	İçmesuyu tesislerinde enerji verimliliğini artırmak amaçlı pompa ve panoların yenilenmesi	2.500.000,00	0,0038
6.4.1 Yeraltı sularından faydalanma oranını artırıcı çalışmaların yapılması	F 6.4.1	İhtiyaç duyulan bölgelerde keson kuyu yapılması	500.000,00	0,0008
	F 6.4.2	İhtiyaç duyulan bölgelerde sondaj kuyusu yapılması	3.000.000,00	0,0045

	F 6.4.3	Gerekli miktarda enerji nakil hattı (ENH) yapılması	2.000.000,00	0,0030
	F 6.4.4	Sondaj ve keson kuyu için jeofizik etüt yapılması	0,00	0,0000
6.5.1 Kaynak debilerini artırmak	F 6.5.1	İçmesuyu kaynaklarında drenaj çalışması yapılması	0,00	0,0000
	F 6.5.2	İçmesuyu kaynaklarında kaptaj yapılması	0,00	0,0000
	F 6.5.3	İçmesuyu kaynaklarındaki mevcut kaptajların yenilenmesi	0,00	0,0000
7.1.1 Kanalizasyon hatlarını yenilemek, onarmak, bakımını yapmak	F7.1.1	İhtiyaç duyulan yerlerde mevcut şebeke hatlarına ilave yeni kanalizasyon hatlarının yapılması	4.536.450,00	0,0069
	F7.1.2	Ekonomik ömrünü yitirmiş kanalizasyon hatlarının tespit edilerek yenilenmesi	453.645,00	0,0007
	F7.1.3	Kanalizasyon şebeke hatlarında oluşan arızaların en kısa sürede çözülmesi	0,00	0,0000
	F7.1.4	Kanalizasyon hatlarının periyodik olarak temizliğin yapılması	0,00	0,0000
	F7.1.5	Gelen talepler doğrultusunda bina kanalizasyon bağlantılarının yapılması	1.209.720,00	0,0018
	F7.1.6	Kayıp olan veya üst yapı altında kalan muayene bacalarının yükseltilmesi	3.250.000,00	0,0049
7.2.1 Kırsal ilçelerde kanalizasyon hatlarını yenilemek, onarmak, bakımını yapmak	F 7.2.1	Ekonomik ömrünü tamamlamış kanalizasyon şebeke hatlarının yenilenmesi	500.000,00	0,0008
	F 7.2.2	İhtiyaç duyulan bölgelerde mevcut şebeke hatlarına ilave yeni şebeke hattı yapılması	1.000.000,00	0,0015
	F 7.2.3	Kanalizasyon şebeke hatlarında oluşan arızaların en kısa sürede çözülmesi	0,00	0,0000

	F 7.2.4	Kanalizasyon şebeke hatlarının periyodik olarak temizliklerinin yapılması	500.000,00	0,0008
	F 7.2.5	Ekonomik ömrünü tamamlamış ve ihtiyaç duyulan yerlerde parsel ve muayene bacalarının yapımı	500.000,00	0,0008
	F 7.2.6	Yeni abone bağlantılarının yapılması	500.000,00	0,0008
7.3.1 Atıksuların çevreye zarar vermeden deşarj edilmesi	F 7.3.1	Atıksuların deşarj edilmesinde kentsel atıksu arıtım yönetmeliği sınır değerlerini sağlamak	0,00	0,0000
	F 7.3.2	Atıksu arıtma tesislerinde kullanılmak üzere gerekli malzeme ve ekipmanların alınması	4.790.000,00	0,0073
	F 7.3.3	Arıtma tesis ekipmanlarının bakım ve onarımlarının yapılması	790.000,00	0,0012
7.4.1 Endüstriyel atıksu üreten işletmelerin etkin bir şekilde denetiminin yapılması	F 7.4.1	Endüstriyel atıksu üreten işletmelerin denetlenmesi	0,00	0,0000
8.1.1 Kurum tanıtımını etkinleştirmek	F 8.1.1	Tanıtım sunum ve filmlerin hazırlanması	500.000,00	0,0008
	F 8.1.2	Hizmetlerimize ilişkin hazırlanacak haberlerin ulusal ve yerel basına taşınması	0,00	0,0000
	F 8.1.3	Basın toplantısı yapılması ve basın kuruluşlarının ziyaret edilmesi	0,00	0,0000
	F 8.1.4	Hizmetlerimizin tanıtımı amaçlı kurum üst yönetiminin televizyon programlarına katılması	0,00	0,0000
	F 8.1.5	Sosyal medya araçlarının etkin kullanımı	0,00	0,0000
8.2.1 Talep ve şikayetleri etkin biçimde yönetmek	F 8.2.1	Çağrı merkezi hizmetlerinin belirlenen sürelerde verilmesi	0,00	0,0000
	F 8.2.2	Müşteri memnuniyet anketinin gerçekleştirilmesi	0,00	0,0000

	F 8.2.3	Bilgi edinme taleplerinin karşılanması	0,00	0,0000
8.3.1 Makam toplantı, protokol ve raporlama faaliyetlerini etkin bir şekilde yerine getirmek	F 8.3.1	Protokol hizmetlerinin yerine getirilmesi	500.000,00	0,0008
	F 8.3.2	Üst yönetim tarafından istenen raporların hazırlanması	0,00	0,0000
	F 8.3.3	Kamu kurumları ve sivil toplum kuruluşları ile toplantılar düzenleyerek etkin koordinasyon ve iletişimin sağlanması	50.000,00	0,0001
9.1.1 Lojistik hizmetleri sürekli ve istenen standartlarda sağlamak	F 9.1.1	Kurumun araç, gereç, iş makinası ve akaryakıt ihtiyacının karşılanması ile sürekli çalışır halde bulundurulmasını sağlamak	47.200.000,00	0,0715
	F 9.1.2	Kurumun temizlik işleri, tadilat ve tamiratlarını yapmak	1.570.000,00	0,0024
	F 9.1.3	Ana hizmet binasında çalışan personelin yemekhane hizmetlerinin karşılanması	15.000,00	0,0000
9.2.1 Kurum içinde görev yapan nitelikli personel sayısını artırmak	F 9.2.1	Eğitim ihtiyaç analizinin yapılması	0,00	0,0000
	F 9.2.2	Hizmetiçi eğitimlerin ve memnuniyet anketlerinin düzenlenmesi	50.000,00	0,0001
	F 9.2.3	Yeni görev alan personelimiz için oryantasyon eğitiminin düzenlenmesi	0,00	0,0000
9.3.1 Personel özlük iş ve işlemlerini doğru olarak ve zamanında gerçekleştirmek	F 9.3.1	Personel özlük belgelerinin taranması ve dijital olarak arşivlenmesi	0,00	0,0000
	F 9.3.2	Personelin tüm özlük işlemlerinin yapılması	0,00	0,0000
	F 9.3.3	Birim faaliyetlerine ilişkin istatistik raporların hazırlanması	0,00	0,0000
	F 9.3.4	Bireysel performans değerlendirme sisteminin uygulanması	0,00	0,0000

9.4.1 İş sağlığı ve güvenliği çalışmalarının etkinliğini artırmak	F9.4.1	Risk analizi sonucu birimlerde gerekli kontrollerin yapılması	0,00	0,0000
	F9.4.2	İSG eğitiminin verilmesi	0,00	0,0000
	F9.4.3	Çalışan işçi ve sözleşmeli personele yönelik periyodik sağlık taramasının yapılması	30.000,00	0,0000
	F9.4.4	İSG saha denetiminin yapılması	0,00	0,0000
9.5.1 Kurum içi evrak işleminin etkin bir şekilde yürütülmesi	F 9.5.1	Yönetim kurulu kararlarına ilişkin yazışmaların etkin biçimde yapılması	0,00	0,0000
	F 9.5.2	Kuruma gelen evrakların en kısa süre içerisinde ilgili birimlere iletilmesi	0,00	0,0000
9.6.1 Kalite yönetim sistemlerinin kurumda etkin uygulanmasını sağlamak	F 9.6.1	TS EN ISO 9001 Kalite Yönetim Sistemi, TS 18001 (OHSAS) İş Sağlığı ve Güvenliği Yönetim Sistemi ve TS ISO 10002 Müşteri Memnuniyet ve Şikayet Yönetim Sistemi standart maddelerinin uygulanması ve takibi	30.000,00	0,0000
10.1.1 İçmesuyu altyapısının ihtiyaçlar doğrultusunda yapılması	F 10.1.1	Yerleşim yerlerinde içmesuyu hatlarının yapılması	94.600.000,00	0,1433
	F 10.1.2	Yeni yapılan hatlarda abone bağlantılarının yapılması	21.285.000,00	0,0323
	F 10.1.3	Yapılan içmesuyu hatlarının sayısallaştırılması	2.365.000,00	0,0036
10.2.1 Şehrin atıksu altyapısını geliştirmek	F 10.2.1	Yerleşim yerlerinde yağmursuyu ve kanalizasyon hatlarının yapılması	64.000.000,00	0,0970
	F 10.2.2	Yeni yapılan hatların parsel bağlantılarının yapılması	12.000.000,00	0,0182
	F 10.2.3	Yapılan kanalizasyon ve yağmursuyu hatlarının sayısallaştırılması	1.600.000,00	0,0024
	F 10.2.4	Yeni yapılan hatlarda mazgal bağlantılarının yapılması	2.400.000,00	0,0036

10.3.1 İlçelerde arıtma tesislerinin yapımı	F 10.3.1	Arıtma tesislerinin proseslerinin belirlenerek projelendirilmesi	1.000.000,00	0,0015
	F 10.3.2	Arıtma tesislerinin inşası	49.000.000,00	0,0742
10.4.1 İçmesuyu ve kanalizasyon üst yapısını inşa ederek kullanılabilir hale getirmek	F 10.4.1	Yerleşim yerlerinde içmesuyu depoları, foseptik ve terfi merkezlerinin yapılması	10.000.000,00	0,0152
10.5.1 Mevcut hizmet binalarında ihtiyaç duyulan modernleşirmenin yapılması	F 10.5.1	Hizmet binalarında etüt yapılarak ihtiyaç raporlarının oluşturulması	500.000,00	0,0008
	F 10.5.2	Oluşturulan rapor doğrultusunda hizmet binalarının onarımının yapılması	1.500.000,00	0,0023
10.6.1 Kamulaştırma ve proje ihtiyaçlarının etkin ve hızlı biçimde karşılanması	F 10.6.1	Gerekli görülen yerlerde ön etüt çalışmalarının yapılması	750.000,00	0,0011
	F 10.6.2	Yerleşim yerlerinde içmesuyu ve kanalizasyon sistemi projelerinin yapılması	750.000,00	0,0011
	F 10.6.3	İçmesuyu, kanalizasyon ve üst yapılar için gerekli kamulaştırmaların yapılması	2.000.000,00	0,0030
Performans Hedefleri Toplam Maliyeti			383.279.215,00	58,07
Genel Yönetim Giderleri			276.720.785,00	41,93
Diğer İdarelere Transfer Edilecek Kaynaklar Toplamı			0,00	0,00
GENEL TOPLAM			660.000.000,00	100,00



@44Maski



malatyamaski



malatyamaski