



# 2023 YILI PERFORMANS PROGRAMI



"Millete efendilik yoktur; hizmet etmek vardır. Bu millete  
hizmet eden onun efendisi olur."  
**Mustafa Kemal ATATÜRK**



**Recep Tayyip ERDOĞAN**  
**CUMHURBAŞKANI**



## *SUNUŞ*

Kıymetli Hemşehrilerim,

Malatya Büyükşehir Belediyesi ve bağlı birimlerimizde şeffaf ve hesap verilebilirlik ilkeleriyle, belli bir plan- program dâhilinde hizmet sunmaya devam ediyoruz.

Hazırlanan Performans Programları, stratejik amaç ve hedeflerin nasıl gerçekleşeceğini izah etmektedir. Malatya'mızın içmesuyu, kanalizasyon ve yağmursuyu altyapı işlerinin yürütülmesi için görev ve sorumluluklarını özveriyle yerine getiren MASKİ Genel Müdürlüğü şeffaf anlayışı ve deneyimli ekibiyle şehrimize hizmet etmektedir.

2023 Performans Programı ilimizin ihtiyaçları ve vatandaşlarımızın memnuniyetleri esas alınarak hazırlanmış olup, içinde yer alan tüm faaliyetlerin belirlenen süre içerisinde titizlikle gerçekleştirilmesi amaçlanmaktadır.

Malatya'mızın su ihtiyacını en iyi şekilde karşılayacak hizmetler sunmayı amaçlayan hazırlanan MASKİ Genel Müdürlüğü 2023 Performans Programı'nın ilimiz ve ülkemiz için hayırlı olmasını diler, emeği geçen herkese teşekkürlerimi sunarım.

**Selahattin GÜRKAN**  
Malatya Büyükşehir Belediye Başkanı



## **SUNUŞ**

Çok Kıymetli Malatyalılar;

Kamu kurumlarının stratejik yönetim çerçevesinde beş yıllık geleceklerini planlamalarının yasal bir zorunluluk olması nedeniyle hazırladığımız 2020-2024 Stratejik Planı çerçevesinde 2023 Yılı Performans Programı'mızı hazırladık.

MASKİ Genel Müdürlüğü olarak Büyükşehir Belediye Başkanımız Sayın Selahattin GÜRKAN'ın talimatları doğrultusunda şehrimizin içmesuyu ve kanalizasyon altyapısına dair ihtiyacını karşılamak için planlı ve programlı bir şekilde çalışıyoruz.

Yaşamın temel kaynağı olan suyun şehir yaşamı için vazgeçilmez olduğunu bilerek, Malatya'nın su ihtiyacının giderilmesi için şeffaf, hesap verilebilir çalışmalar yapmayı hedefliyoruz. Şehrimizin bugünü ve yarınını düşünerek çalışmalarımıza hız kesmeden devam ediyoruz.

Büyükşehir Belediyemizin temel hedeflerinden olan vatandaş memnuniyetini sağlamak için MASKİ Genel Müdürlüğü olarak başkanımızın talimatları doğrultusunda şehrimize hizmet sunacağız.

2023 yılı performans programının özverili bir şekilde hazırlanmasında emeği geçen arkadaşlarıma teşekkür ederim.

**Memet MERT**  
**MASKİ Genel Müdürü**

# İÇİNDEKİLER

KISALTMALAR .....	1
KAVRAMLAR .....	2
I. GENEL BİLGİLER .....	5
A. YETKİ, GÖREV VE SORUMLULUKLAR.....	5
B. TEŞKİLAT YAPISI.....	8
C. FİZİKSEL KAYNAKLAR .....	10
D. İNSAN KAYNAKLARI.....	27
II. PERFORMANS BİLGİLERİ .....	30
A. TEMEL POLİTİKA VE ÖNCELİKLER.....	31
B. AMAÇ VE HEDEFLER.....	33
C. PERFORMANS HEDEF VE GÖSTERGELERİ İLE FAALİYETLER .....	36
D. İDARENİN TOPLAM KAYNAK İHTİYACI .....	113

## KISALTMALAR

- ABYS** : Abone Bilgi Yönetim Sistemi
- BOİ** : Biyolojik Oksijen İhtiyacı Testi
- CBS** : Coğrafi Bilgi Sistemi
- CRM** : Müşteri İlişkileri Yönetimi (Customer Relationship Management)
- EBYS** : Elektronik Bilgi Yönetim Sistemi
- EN** : Avrupa Normları (European Norm)
- ENH** : Enerji Nakil Hattı
- ISO** : Uluslararası Standartlar Teşkilatı (International Organization for Standardization)
- İSG** : İş Sağlığı ve Güvenliği
- KOİ** : Kimyasal Oksijen ihtiyacı
- KYS** : Kalite Yönetim Sistemi
- SCADA** : Uzaktan Kontrol ve Gözleme Sistemi (Supervisory Control and Data Acquisition)
- SGK** : Sosyal Güvenlik Kurumu
- TÜİK** : Türkiye İstatistik Kurumu
- UYAP** : Ulusal Yargı Ağı Projesi
- YBS** : Yönetim Bilgi Sistemi

## KAVRAMLAR

**Performans Esaslı Bütçeleme:** Kaynakların kamu idarelerinin amaç ve hedefleri doğrultusunda tahsisini ve kullanılmasını sağlayan, performans ölçümü ve değerlendirmesi yaparak ulaşılmak istenen hedeflere ulaşıp ulaşılmadığını tespit eden ve sonuçları raporlayan bir bütçeleme sistemidir.

**Stratejik Plan:** Kamu idarelerinin orta ve uzun vadeli amaçlarını, temel ilke ve politikalarını, hedef ve önceliklerini, performans ölçütlerini, bunlara ulaşmak için izlenecek yöntemler ile kaynak dağılımlarını içeren plandır.

**Misyon:** Bir kamu idaresinin ne yaptığını, nasıl yaptığını ve kimin için yaptığını açıkça ifade eden, idarenin varlık sebebini açıklayan temel bir bildirimdir.

**Vizyon:** Bir kamu idaresinin ulaşmayı arzu ettiği geleceğinin iddialı ve gerçekçi bir ifadesidir.

**Amaç:** Stratejik planda yer alan ve kamu idaresinin ulaşmayı hedeflediği sonuçların kavramsal ifadesidir.

**Hedef:** Stratejik planda yer alan amaçların gerçekleştirilebilmesine yönelik spesifik ve ölçülebilir alt amaçlardır.

**Performans Programı:** Bir kamu idaresinin program dönemine ilişkin performans hedeflerini, bu hedeflere ulaşmak için yürütecekleri faaliyetler ile bunların kaynak ihtiyacını ve performans göstergelerini içeren programdır.

**Program Dönemi:** Bütçesi hazırlanan yılı ifade eder.

**Performans Hedefi:** Kamu idarelerinin stratejik planlarında yer alan amaç ve hedeflerine ulaşmak için program döneminde gerçekleştirmeyi planladıkları çıktı-sonuç odaklı hedeflerdir.

**Performans Göstergesi:** Kamu idarelerince performans hedeflerine ulaşıp ulaşılmadığını ya da ne kadar ulaşıldığını ölçmek, izlemek ve değerlendirmek için kullanılan ve sayısal olarak ifade edilen araçlardır.

**Faaliyet:** Belirli bir amaca ve hedefe yönelik, başlı başına bir bütünlük oluşturan, yönetilebilir ve maliyetlendirilebilir üretim veya hizmetlerdir.



**Kaynak:** Bütçe, döner sermaye, Avrupa Birliği fonları gibi yurt içi ve yurt dışından kamu idarelerine sağlanan her türlü mali kaynağı ifade etmektedir.

**Girdi:** Bir ürün veya hizmetin üretilmesi için gereken beşeri, mali ve fiziksel değerlerdir.

**Çıktı:** İdare tarafından üretilen nihai ürün veya hizmetlerdir.

**Sonuç:** İdarenin sunduğu ürün ve hizmetlerin, bireyler ve toplum üzerinde meydana getirdiği etkilerdir.

**Genel Yönetim Gideri:** Faaliyetler ile doğrudan ilişkilendirilemeyen ve faaliyet maliyetlerine dahil edilemeyen giderlerdir.

**Diğer İdarelere Transfer Edilecek Kaynaklar:** İdarenin bütçesinde yer almakla birlikte performans hedefleriyle ilişkili olmayan ve bütçe uygulama sürecinde diğer idarelere transfer edilerek, transfer edilen idarenin ihtiyaçları için kullanılacak kaynaklardır.

**Paydaş:** Kuruluşun ürün ve hizmetleri ile ilgisi olan, kuruluştan doğrudan veya dolaylı, olumlu ya da olumsuz yönde etkilenen veya kuruluşu etkileyen kişi, grup veya kurumlardır.



**MASKİ**  
MALATYA SU ve KANALİZASYON  
İDARESİ GENEL MÜDÜRLÜĞÜ

1

# GENEL BİLGİLER

# I. GENEL BİLGİLER

## A. YETKİ, GÖREV VE SORUMLULUKLAR

20.11.1981 Kabul tarihli 2560 Sayılı Kanunun 2. Maddesi MASKİ Genel Müdürlüğü'nün görev ve yetkilerini aşağıdaki şekilde ifade etmiştir.

- a. İçme, kullanma ve endüstri suyu ihtiyaçlarının her türlü yeraltı ve yer üstü kaynaklarından sağlanması ve ihtiyaç sahiplerine dağıtılması için; kaynaklardan abonelere ulaşıncaya kadar her türlü tesisin etüt ve projesini yapmak veya yaptırmak, bu projelere göre tesisleri kurmak veya kurdurmak, kurulu olanları devralıp işletmek ve bunların bakım ve onarımını yapmak, yaptırmak ve gerekli yenilemelere girişmek,
- b. Kullanılmış sular ile yağış sularının toplanması, yerleşim yerlerinden uzaklaştırılması ve zararsız bir biçimde boşaltma yerine ulaştırılması veya bu sulardan yeniden yararlanılması için abonelerden başlanarak bu suların toplanacakları veya bırakılacakları noktaya kadar her türlü tesisin etüt ve projesini yapmak veya yaptırmak; gerektiğinde bu projelere göre tesisleri kurmak ya da kurdurmak; kurulu olanları devralıp işletmek ve bunların bakım ve onarımını yapmak, yaptırmak ve gerekli yenilemelere girişmek,
- c. Bölge içindeki su kaynaklarının, deniz, göl, akarsu kıyılarının ve yeraltı sularının kullanılmış sularla ve endüstri artıkları ile kirletilmesini, bu kaynaklarda suların kaybına veya azalmasına yol açacak tesis kurulmasını ve bu tür faaliyetlerde bulunulmasını önlemek, bu konuda her türlü teknik, idari ve hukuki tedbiri almak,
- d. Su ve kanalizasyon hizmetleri konusunda hizmet alanı içindeki belediyelere verilen görevleri yürütmek ve bu konulardaki yetkileri kullanmak,
- e. Her türlü taşınır ve taşınmaz malı satın almak, kiralamak, ekonomik değeri kalmamış araç ve gereçleri satmak, İSKİ'nin hizmetleriyle ilgili tesisleri doğrudan doğruya yahut diğer kamu veya özel kuruluşlarla ortak olarak kurmak ve işletmek, bu maksatla kurulmuş veya kurulmakta olan tesislere iştirak etmek,
- f. Kuruluş amacına dönük çalışmaların gerekli kılması halinde her türlü taşınmaz malı kamulaştırmak veya üzerinde kullanma hakları tesis etmek.

MASKİ Genel Müdürlüğünün görev ve yetkileri ile ilgili bazı kanunlar şunlardır.

- 167 Sayılı Yeraltı Suları Hakkında Kanun
- 193 Sayılı Gelir Vergisi Kanunu
- 488 Sayılı Damga Vergisi Kanunu
- 657 Sayılı Devlet Memurları Kanunu
- 818 Sayılı Borçlar Kanunu
- 831 Sayılı Sular Hakkında Kanun
- 1053 Sayılı Belediye Teşkilatı olan Yerleşim Yerlerine İçme, Kullanma ve Endüstri Suyu Temini Hakkında Kanun
- 1593 Sayılı Umumi Hıfzıssıhha Kanunu
- 2004 Sayılı İcra ve İflas Kanunu
- 2380 Sayılı Belediyelere ve İl Özel İzel İdarelerine Genel Bütçe Gelirlerinden Pay Verilmesi Hakkında Kanun
- 2464 Sayılı Belediye Gelirleri Kanunu
- 2560 Sayılı İstanbul Su ve Kanalizasyon İdaresi Genel Müdürlüğü Kuruluş ve Görevleri Hakkında Kanun
- 2872 Sayılı Çevre Kanunu
- 2886 Sayılı Devlet İhale Kanunu
- 2942 Sayılı Kamulaştırma Kanunu
- 2981 Sayılı İmar ve Gecekondu Mevzuatına Aykırı Yapılara Uygulanacak Bazı İşlemler ve 6785 Sayılı İmar Kanununun Bir Maddesinin Değiştirilmesi Hakkında Kanun
- 3065 Sayılı Katma Değer Vergisi Kanunu
- 3194 Sayılı İmar Kanunu
- 3516 Sayılı Ölçüler ve Ayar Kanunu
- 4734 Sayılı Kamu İhale Kanunu
- 4735 Sayılı Kamu İhale Sözleşmeleri Kanunu
- 4736 Sayılı Kamu Kurum ve Kuruluşlarının Ürettikleri Mal ve Hizmet Tarifleri ile Bazı Kanunlarda Değişiklik Yapılması Hakkında Kanun
- 4857 Sayılı İş Kanunu
- 4982 Sayılı Bilgi Edinme Kanunu
- 5018 Sayılı Kamu Mali Yönetimi ve Kontrol Kanunu
- 5188 Sayılı Özel güvenlik Hizmetlerine Dair Kanun
- 5216 Sayılı Büyükşehir Belediyesi Kanunu
- 5237 Sayılı Türk Ceza Kanunu
- 5302 Sayılı İl Özel İdaresi kanunu

- 5393 Sayılı Belediye Kanunu
- 5434 Sayılı Emekli Sandığı Kanunu
- 5442 Sayılı İl İdaresi Kanunu
- 5502 Sayılı Sosyal Güvenlik Kurumu Kanunu
- 5747 Sayılı Büyükşehir Belediyesi Sınırları İçerisinde İlçe Kurulması ve Bazı Kanunlarda Değişiklik Yapılması Hakkında Kanun
- 5779 Sayılı İl Özel İdarelerinde ve Belediyelere Genel Bütçe Vergi Gelirlerinden Pay Verilmesi Hakkında Kanun
- 6360 Sayılı 14 İlde Büyükşehir Belediyesi ve 27 İlçe Kurulması ile Bazı Kanun ve Kanun Hükmünde Kararnamelerde Değişiklik Yapılmasına Dair Kanun
- 6762 Sayılı Türk Ticaret Kanunu
- 7126 Sayılı Sivil Savunma Kanunu

## B. TEŞKİLAT YAPISI

Bakanlar Kurulu'nun 13.03.2014 tarih ve 2014/6072 sayılı kararı ile Malatya Büyükşehir Belediyesi Su ve Kanalizasyon İdaresi (MASKİ) Genel Müdürlüğü, kurulmuştur. Büyükşehir Belediyesine bağlı olarak görev yapan MASKİ Genel Müdürlüğü farklı tüzel kişiliğe sahip, bağımsız bütçeli bir kuruluştur. Kurum, 2560 Sayılı İstanbul Su ve Kanalizasyon İdaresi (İSKİ) Genel Müdürlüğü Kuruluş ve Görevleri Hakkında Kanun, 5216 Sayılı Büyükşehir Belediyesi Kanunu, 5393 Sayılı Belediye Kanunu ve diğer ilgili mevzuat hükümlerine göre faaliyetlerini sürdürmektedir.

MASKİ yönetimi aşağıdaki organlarca sağlanır;

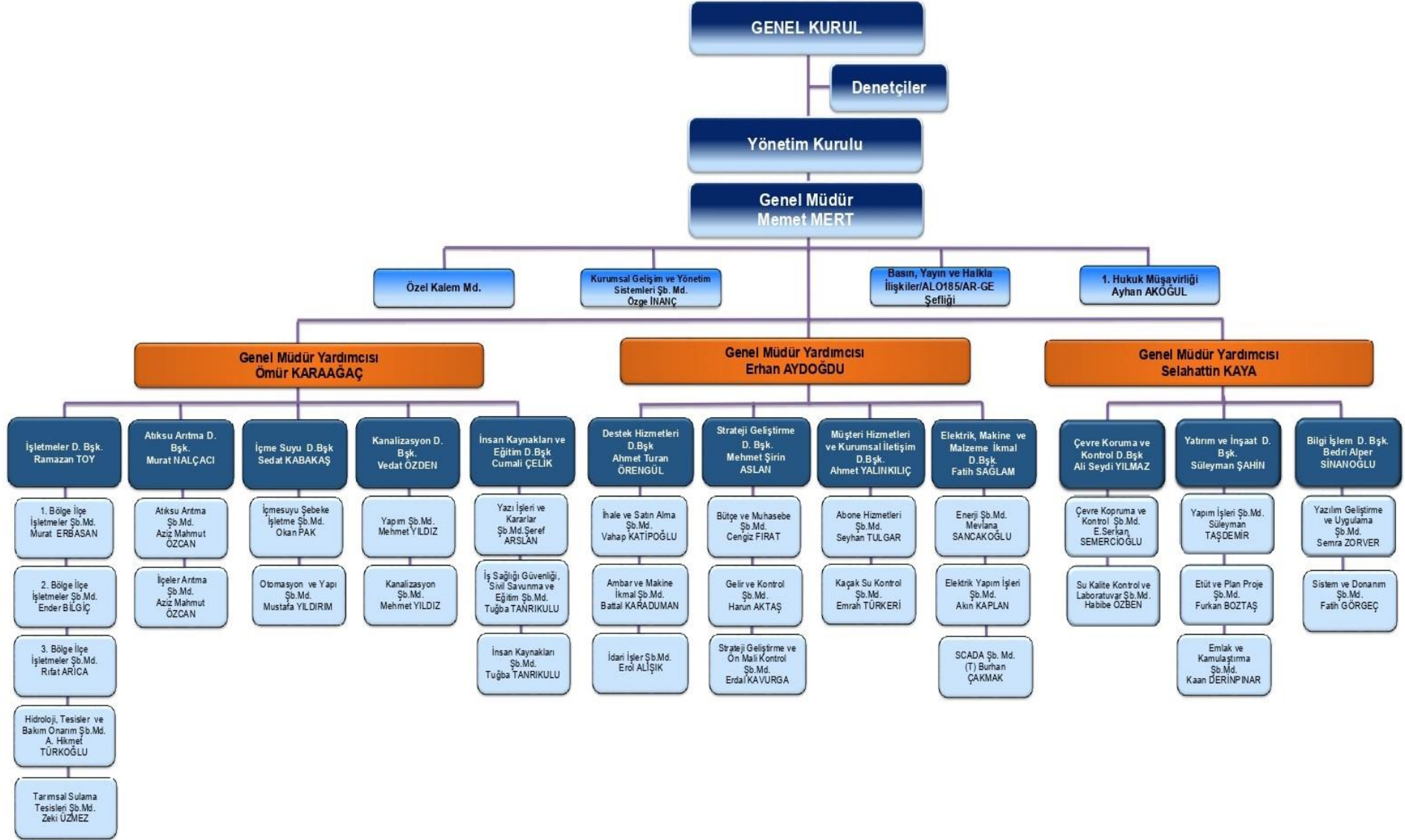
**Genel Kurul:** Malatya Büyükşehir Belediye Meclisi, MASKİ Genel Kurulu olarak görevli ve yetkilidir. 2560 Sayılı Kanunda yazılı yetki ve görevleri görüşüp karara bağlamak üzere her yıl mayıs ve kasım aylarında özel gündemle toplanır.

**Yönetim Kurulu:** MASKİ Yönetim Kurulu, bir başkan ve iki üye olmak üzere toplam üç kişiden oluşur. Malatya Büyükşehir Belediye Başkanı Yönetim Kurulunun başkanıdır. Belediye Başkanının olmaması halinde Genel Müdür Yönetim Kuruluna başkanlık eder. Yönetim Kuruluna atananların hizmet süresi 3 yıldır. Süresi dolanlar yeniden atanabilirler.

**Denetçiler:** MASKİ'nin işlemleri hizmet süreleri içinde sürekli çalışacak olan iki denetçi tarafından denetlenir. Denetçilerin hizmet süreleri iki yıl olup hizmet süreleri sonunda yeniden seçilmeleri mümkündür. Denetçiler MASKİ'nin çalışmalarına ilişkin olarak tespit ettikleri eksiklikler, aksaklıklar ve yasa dışı işlem hakkında raporlarını Genel Kurula verirler.

**Genel Müdür ve Yardımcıları:** MASKİ Genel Müdürü 20.11.1981 Tarihli 2560 Sayılı Kanun, diğer kanuni düzenlemeler ve mevzuat hükümleri çerçevesinde MASKİ Genel Müdürlüğünün sevk ve idaresi ile görevli, yetkili ve sorumludur.

Genel Müdürlük hizmetlerinin yürütülmesinde Genel Müdüre yardımcılık etmek ve sayıları dördü geçmemek üzere yeteri kadar Genel Müdür Yardımcısı bulunur. Genel Müdürlüğümüzde yönetim; Genel Müdüre bağlı 3 Genel Müdür Yardımcısı, 1. Hukuk Müşavirliği, Özel Kalem Müdürlüğü ve Kurumsal Gelişim ve Yönetim Sistemleri Şube Müdürlüğü ile birlikte, Genel Müdür Yardımcılarına bağlı 12 Daire Başkanlığı ve bu başkanlıklara bağlı 32 Şube Müdürlüğünden oluşmaktadır. MASKİ Genel Müdürlüğü'nün organizasyon şeması bir sonraki sayfada yer almaktadır.



## C. FİZİKSEL KAYNAKLAR

### Hizmet Alanı

MASKİ Genel Müdürlüğü 12.312 km<sup>2</sup>'lik bir alanda hizmet vermektedir. Bu alan içerisinde 13 ilçeye ve 2021 sonu itibari ile TÜİK verilerine göre 808.692 kişiye hizmet vermektedir. MASKİ Genel Müdürlüğü'nün hizmet sınırlarına ilişkin harita aşağıda yer almaktadır.



### Hizmet Binaları

MASKİ Genel Müdürlüğü'nün ana hizmet binası Yeşilyurt ilçesinde olup, il genelinde farklı hizmet binalarında faaliyetlerini yürütmektedir. Bünyesindeki daire başkanlıkları ve şube müdürlükleri ana hizmet binasında yer almaktadır.

Genel Müdürlüğümüze merkez ilçeler dışındaki tüm ilçelerde şube şeflikleri oluşturmuş olup bu ilçelerdeki abonelere tüm hizmetleri merkezde sunulan hizmetler ile aynı kalitede sunulmaktadır.

Şube şeflikleri dışında etkin ve kaliteli hizmet verilebilmesi amacı ile MASKİ Genel Müdürlüğü tarafından kullanılan bazı binalar ve toplam alanları aşağıdaki tabloda verilmiştir.



No	Hizmet Binası	Toplam Alan (m <sup>2</sup> )
1	MASKİ Genel Müdürlük Hizmet Binası	41.581
2	MASKİ Genel Müdürlüğü Malzeme Deposu	29.283
3	Paşaköşkü Hizmet Binası	6.526
4	Hanımınçiftliği Tesisi	950
5	Kuyuönü Deposu	13.137
6	Alibaba Tesisleri	3.200

### Araç Parkı

2022 Yılı itibariyle Genel Müdürlüğümüz bünyesinde 177 adet resmi, 55 adet kiralık olmak üzere toplamda 232 adet araç bulunmaktadır.

Araç Cinsine Göre Araç Dağılımı			
Araç Cinsi	Resmi	Kiralık	Toplam
Beko Loder	52	-	52
Paletli Ekskavatör	5	-	5
Lastikli Ekskavatör	1	-	1
Damperli Kamyon 12-17 Ton	10	4	14
Kasalı Kamyon	3	-	3
Damperli Kamyon 3-6 ton	11	4	15
Vidanjör	5	-	5
Kombine kanal açma	7	-	7
Kanal Görüntüleme	2	2	4
Sondaj Makinesi	1	-	1
Vinç	1	-	1
Tır	1	-	1
Loder	1	-	1
Su Tankeri	3	-	3
Pickup 4x4 Ve 4x2	12	3	15
Çift Kabin Kamyonet	45	7	52
Hafif Ticari Binek	13	17	30
Binek Otomobil	2	18	20
Minibüs	2	-	2
<b>TOPLAM</b>	<b>177</b>	<b>55</b>	<b>232</b>

### Tesisler

MASKİ Genel Müdürlüğüne ait içmesuyu ve atıksu ile ilgili tesislerin listesi aşağıdaki tablolarda verilmiştir.

İlçelere Göre İçmesuyu Tesis Bilgileri						
İlçeler	Depo	Sondaj	Terfi (Biriktirme)	Keson	Su ve Tarım Laboratuvarı	İlçe Tesis Toplamı
Akçadağ	168	60	27	15	-	270
Arapgir	78	13	9	6	-	106
Arguvan	99	28	10	28	-	165
Darende	103	38	19	7	-	167
Doğanşehir	69	19	9	-	-	97
Doğanyol	36	9	-	1	-	46
Hekimhan	153	46	7	8	-	214
Kale	49	19	1	1	-	70
Pütürge	204	88	7	2	-	301
Kuluncak	56	15	1	11	-	83
Yazıhan	58	26	1	-	-	85
<b>Toplam</b>	<b>1073</b>	<b>361</b>	<b>91</b>	<b>79</b>		<b>1604</b>

Atıksu Arıtma Tesisleri ve Kapasiteleri			
İlçeler	Atıksu Arıtma Tesisleri	Kapasitesi (m <sup>3</sup> /yıl)	Sayısı Adet
Battalgazi	Malatya İleri Biyolojik Atıksu Arıtma Tesisi	25.490.961	1
Darende	İleri Biyolojik Atıksu Arıtım Tesisi	203.000	1
Hekimhan	Güzelyurt Biyolojik Atıksu Arıtım Tesisi	210.000	1
Battalgazi	Hasırcı Paket Atıksu Arıtım Tesisi	21.000	1
Battalgazi	Yarımcahan Paket Atıksu Arıtım Tesisi	52.500	1
Battalgazi	Bulutlu Paket Atıksu Arıtım Tesisi	8400	1
Yeşilyurt	Fatih Paket Atıksu Arıtım Tesisi	42.000	1

### İçmesuyu Kaynağı - Kaptaj

Yeşilyurt ilçesi Gündüzbey mevkiinde bulunan Malatya'nın ana su kaynağı Kaptaj, şehir merkezine 19 km mesafede ve 1.208 metre yükseltide yer almaktadır. Kaynaktan elde edilen su, Kozluk Köyü sınırları içerisinde yer alan Beydağı eteklerinden çıkmaktadır. Çıkan suyun önemli bir kısmı ana isale hattı ve dağıtım şebekeleri vasıtasıyla abonelere ulaştırılmaktadır.



Kaptajın debisi mevsimlere göre farklılık göstermekle birlikte, ortalama verilere bakıldığında yıllık debi 2.027 ile 2.900 lt/sn arasında değişmektedir.

Yıl	Debi (lt/sn)
2021	2.769
2020	2.172
2019	2.180
2018	2.418
2017	2.597

### MASKİ Genel Müdürlüğü Çevre Laboratuvarı

"İnsani Tüketim Amaçlı Sular Hakkındaki Yönetmelik" gereği abonelerine sunduğu suyun kalitesini sürekli olarak izleyen Genel Müdürlüğümüz, analiz sonuçlarına göre ihtiyaç duyulan işlem ve müdahaleleri yapmaktadır. Bu amaçla şebekeler, su depoları, içmesuyu

kaynakları ve kaptajlar kontrolün sürekli yapıldığı yerlerdir. Analiz amaçlı alınan numunelerle kimyasal, fiziksel ve bakteriyolojik analizler yapılmaktadır.

2019 yılında Akreditasyon belgesini alan laboratuvarımız bünyesinde; içme suyu fiziksel, kimyasal ve bakteriyolojik analizleri, sulama suyu analizleri, kullanma suyu analizleri ulusal ve uluslararası yönetmelikler çerçevesinde yapılmaktadır. Bununla birlikte laboratuvarımızda toprak verimlilik analizleri, toprakta ve yaprakta makro ve mikro elementlerin analizleri, toprak fiziksel analizleri gibi pek çok analiz yapılabilmektedir.

Çevre Laboratuvarında içmesuyu laboratuvarı, mikrobiyoloji laboratuvarı, toprak laboratuvarı ve atıksu laboratuvarı olarak 4 ayrı alanda laboratuvar çalışmaları yapılmaktadır.

- İçmesuyu Laboratuvarında; içmesuyu kimyasal analizi, içmesuyu fiziksel analizi, sulama suyu analizi, beton karışım suyu analizi ile su ürünleri yetiştiriciliği için su analizleri yapılmaktadır.
- Mikrobiyoloji Laboratuvarında; içme sularının kimyasal analizlerinin yanı sıra içilebilirlik kriterleri açısından mikrobiyolojik kalitesinin izlenmesi sağlanmaktadır.
- Toprak Laboratuvarında; toprakta verimlilik analizi, toprakta fiziksel analiz, toprakta makro ve mikro element analizleri ile yaprakta makro ve mikro element analizleri yapılmaktadır.
- Atıksu Laboratuvarında; fabrika ve firmalardan gelen atık sular, MASKİ bünyesindeki ilçelerden kontrol amaçlı gelen atık sular, Atıksu Arıtma Tesisinden gelen atık suların analizleri yapılmaktadır.

32 parametre için akreditasyon belgesi alınmış olup; akredite olunan parametreler ise şunlardır;

Suda	pH, İletkenlik, Toplam Alkalinite, Bulanıklık, KOİ, AKM, Alüminyum, Krom, Bakır, Kurşun, Çinko, Selenyum, Mangan, Demir, Nikel, Arsenik, Antimon, Kadmiyum, Sodyum Potasyum, Kalsiyum, Magnezyum, BOİ, Koliform bakteri sayımı, Escherichia coli sayımı, Fekal enterokokların sayımı
Atıksuda	pH, İletkenlik, Toplam Alkalinite, Bulanıklık, KOİ, AKM

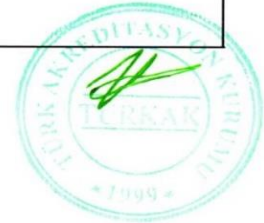
## Akreditasyon sertifikamız ve kapsamı

### Akreditasyon Sertifikası Eki (Sayfa 1/3)

#### Akreditasyon Kapsamı


 Test TS EN ISO/IEC 17025 AB-1471-T	<b>MALATYA BÜYÜKŞEHİR BELEDİYESİ SU VE KANALİZASYON İDARESİ GENEL MÜDÜRLÜĞÜ SU KALİTE KONTROL VE LABORATUVAR ŞUBE MÜDÜRLÜĞÜ ÇEVRE LABORATUVARI</b>	
	Akreditasyon No: AB-1471-T Revizyon No: 02 Tarih: 07.04.2022	
<b>Deney Laboratuvarı</b>		
<b>Adresi :</b> İKİZCE MAH. ANKARA YOLU CAD. NO:35 YEŞİLYURT 44900 MALATYA/TÜRKİYE		<b>Tel</b> : 0422 377 74 44 <b>Faks</b> : 0422 377 74 06 <b>E-Posta</b> : info@maski.gov.tr <b>Website</b> : www.maski.gov.tr

Deneyi Yapılan Malzemeler / Ürünler	Deney Adı	Deney Metodu (Ulusal, Uluslararası standartlar, işletme içi metodlar)
Su	pH Tayini Elektrometrik Metot	SM 4500 H <sup>+</sup> B
Su	İletkenlik Tayini Laboratuvar Metodu	SM 2510 B
Su	Bulanıklık Tayini Nefelometrik Metot	SM 2130 B
Su	Alkalinite Tayini Titrimetrik Metot	SM 2320 B
Su	Askıda Katı Madde (AKM) Tayini Gravimetrik Metot	SM 2540 D
Su	Kimyasal Oksijen İhtiyacı (KOİ) Tayini Açık Reflaks-Titrimetrik Metot	SM 5220 B
Su	Sodyum (Na), Potasyum (K), Magnezyum (Mg), Kalsiyum (Ca) Tayini IC Metodu	TS ISO EN 14911
Su	Alüminyum (Al), Antimon (Sb), Arsenik (As), Bakır (Cu), Çinko (Zn), Demir (Fe), Kadmiyum (Cd), Krom (Cr), Kurşun (Pb), Mangan (Mn), Nikel (Ni), Selenyum (Se) Tayini Ön İşlem: Filtrasyon Ölçüm: ICP-MS Metodu	EPA 3005 A EPA 6020 A

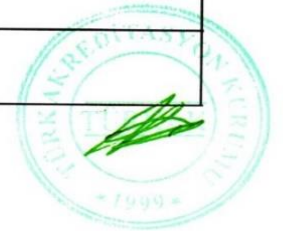


### Akreditasyon Sertifikası Eki (Sayfa 2/3)


#### Akreditasyon Kapsamı

 <p>TÜRKAK Tarih: TS EN ISO IEC 17025 AB-1471-T</p>	<p>MALATYA BÜYÜKŞEHİR BELEDİYESİ SU VE KANALİZASYON İDARESİ GENEL MÜDÜRLÜĞÜ SU KALİTE KONTROL VE LABORATUVAR ŞUBE MÜDÜRLÜĞÜ ÇEVRE LABORATUVARI</p> <p>Akreditasyon No: AB-1471-T Revizyon No: 02 Tarih: 07.04.2022</p>
--	--

Deneyi Yapılan Malzemeler / Ürünler	Deney Adı	Deney Metodu (Ulusal, Uluslararası standartlar, işletme içi metodlar)
Su	Alüminyum (Al), Antimon (Sb), Arsenik (As), Bakır (Cu), Çinko (Zn), Demir (Fe), Kadmiyum (Cd), Krom (Cr), Kurşun (Pb), Mangan (Mn), Nikel (Ni), Selenyum (Se) Tayini Ön İşlem: Filtrasyon Ölçüm: ICP-MS Metodu	SM 3030 A TS EN ISO 17294 1-2
Su	Biyolojik Oksijen İhtiyacı (BOİ) Tayini Respirometrik Metot	SM 5210 D
Su	Koliform Bakteri Sayımı Membran Filtrasyon Tekniği	TS EN ISO 9308-1
Su	Escherichia coli sayımı Membran Filtrasyon Tekniği	TS EN ISO 9308-1
Su	Fekal Enterokokların Sayımı Membran Filtrasyon Tekniği	TS EN ISO 7899-2
Atıksu	pH Tayini Elektrometrik Metot	SM 4500 H <sup>+</sup> B
Atıksu	İletkenlik Tayini Laboratuvar Metodu	SM 2510 B
Atıksu	Bulanıklık Tayini Nefelometrik Metot	SM 2130 B
Atıksu	Alkalinite Tayini Titrimetrik Metot	SM 2320 B
Atıksu	Askıda Katı Madde (AKM) Tayini Gravimetrik Metot	SM 2540 D
Atıksu	Kimyasal Oksijen İhtiyacı (KOİ) Tayini Açık Reflaks-Titrimetrik Metot	SM 5220 B



**Akreditasyon Sertifikası Eki (Sayfa 3/3)****Akreditasyon Kapsamı**

	<b>MALATYA BÜYÜKŞEHİR BELEDİYESİ SU VE KANALİZASYON İDARESİ GENEL MÜDÜRLÜĞÜ SU KALİTE KONTROL VE LABORATUVAR ŞUBE MÜDÜRLÜĞÜ ÇEVRE LABORATUVARI</b>  Akreditasyon No: AB-1471-T Revizyon No: 02 Tarih: 07.04.2022	
<b>Deneyi Yapılan Malzemeler / Ürünler</b>	<b>Deney Adı</b>	<b>Deney Metodu (Ulusal, Uluslararası standartlar, işletme içi metodlar)</b>
Atıksu	Biyolojik Oksijen İhtiyacı (BOİ) Tayini Respirometrik Metot	SM 5210 D

KAPSAM SONU

*Banur*  
**G. Banu MÜDERRİSOĞLU**  
Genel Sekreter

Çevre laboratuvarımızın akredite olmasıyla; yeni altyapısı ve belgelendirme çalışmaları tamamlanmıştır. Akreditasyonun sonucu olarak vatandaşlarımızın laboratuvarımızdan beklediği hizmetler en seri ve güvenilir şekilde yapılmakta, daha önce uluslararası geçerliliği olan laboratuvarlara gönderilen özel-kontrol amaçlı numuneler MASKİ laboratuvarında çalışılmaktadır.

Laboratuvar bünyesinde yapılan içmesuyu, atıksu ve toprak analiz verileri ile klor ölçüm sayılarına ilişkin veriler aşağıdaki tabloda verilmiştir.

<b>Analiz Sayıları</b>	<b>2021</b>	<b>2022/07</b>
Kaptaj'dan Alınan Numunelerin Analizi Sayısı	49	27
Kurum İçi Gelen İçmesuyu Analiz Sayısı	575	567
Şikâyet Üzerine Yapılan İçmesuyu Analiz Sayısı	847	255
Ücret Karşılığı Yapılan İçmesuyu Analiz Sayısı	136	104
Kurum İçi Gelen Atıksu Analiz Sayısı	-	-
Ücret Karşılığı Yapılan Atıksu Analiz Sayısı	35	15
Kurum İçi Gelen Toprak Analiz Sayısı	278	287
Ücret Karşılığı Yapılan Toprak Analiz Sayısı	-	-
Yapılan Klor Ölçüm Sayısı	2440	1564

Laboratuvarda yer alan cihaz altyapısı aşağıdaki tabloda listelenmiştir.

Cihaz	Kullanım Amacı	Marka
ICP-MS	Element Analizleri	Thermo
ICP-OES	Element Analizleri	Perkin Elmer
AAS-Atomik Absorpsiyon Spektroskopisi	Element Analizleri	Perkin Elmer
Spektrofotometre	Toprakta Alkali Metaller	Hach Lange
İyon Kromatografi	Anyon ve Katyon Analizleri	Thermo
Otomatik Makro Kjeldahl Analiz Cihazı	Amonyum ve Toplam Kjeldahl Azotu Ölçümü	Velp
Mikrodalga Fırın	Element Analizleri Ön Hazırlık	Berghof
Biyolojik Oksijen İhtiyacı Analizörü	Biyolojik Oksijen İhtiyacı	Hach Lange
Mikrobiyolojik Analizleri İçin Steril Kabinler	Numune Ekimleri	ESCO II BSC
Otomatik Titrasyon Sistemleri	Kimyasal Analizler	SI Analytics
pH metreler	pH	Thermo
İletkenlik Ölçerler	İletkenlik	Thermo
Oksijen Metreler	Oksijen	Thermo
Bulanıklık ölçer	Bulanıklık	WTV
Soxhlet cihazı	Yağ Gres Analizleri	Eflab



### Malatya İleri Biyolojik Atıksu Arıtma Tesisi

183.923 m<sup>2</sup>'lik bir alanda kurulan Malatya İleri Biyolojik Atıksu Arıtma Tesisi, evsel atık suların çevre kirliliğine sebep olmayacak şekilde bertaraf edilmesi amacı ile kurulmuştur. 720.000 eşdeğer nüfusa hizmet verebilecek şekilde tasarlanmıştır. Tesisin ortalama debisi;

- 2010 yılı için 135.000 m<sup>3</sup>/gün,
- 2020 yılı için 180.000 m<sup>3</sup>/gün
- 2030 yılı için 220.000 m<sup>3</sup>/gün şeklindedir.



Atıksu arıtma tesisinin kapasite ve kirlilik yükleri ile ilgili veriler aşağıdaki tabloda verilmiştir.

Parametre	Birim	2010 (1.Aşama)	2020 (2. Aşama)	2030 (3.Aşama)
Pik Kuru Hava Debisi	m <sup>3</sup> /gün	8400	11.200	14.000
Pik Yağışlı Hava Debisi	m <sup>3</sup> /gün	197.478	248.143	293.736
AKM Yüğü	kg/gün	37.800	67.200	84.000
KOİ Yüğü	kg/gün	64.800	115.200	114.000
BOİ5 Yüğü	kg/gün	32.400	57.600	72.000
Toplam N Yüğü	kg/gün	5940	10.560	13.200
Toplam P Yüğü	kg/gün	972	1728	2160

Tesiste yer alan üniteler/birimler şu şekildedir:

- ↳ Kaba Izgaralar
- ↳ Giriş Pompa İstasyonu
- ↳ İnce Izgaralar
- ↳ Havalandırılmalı Kum ve Yağ Tutucular
- ↳ Selektör Havuz
- ↳ Anaerobik Havuz
- ↳ Havalandırma Havuzları -Blower Ünitesi
- ↳ Son Çökeltme Havuzları
- ↳ Geri Devir Çamur Pompa İstasyonu
- ↳ Mekanik Çamur Yoğunlaştırma ve Susuzlaştırma Üniteleri
- ↳ Atıksu Dağıtma, Toplama ve Deşarj Yapıları
- ↳ Çamur Toplama Yapıları
- ↳ Köpük Toplama Yapıları
- ↳ Trafo ve Jeneratör Binası
- ↳ İşletme Binası
- ↳ Garaj ve Atölye Binası
- ↳ Tehlikeli Atık Toplama Sahası
- ↳ Depolama Sahası

Tesisten arıtılarak çıkan atıksu, Kentsel Atıksu Arıtımı Yönetmeliği ve Avrupa Birliği Standartlarına uygun şekilde ve standartta yer alan minimum konsantrasyon ve maksimum giderim verimine uygun şekilde alıcı ortama deşarj edilmektedir. Arıtma tesisine giren ve tesisten çıkan su değerlerine ilişkin 2022 yılı (01.01.2022-30.07.2022) yılı verileri aşağıda verilmiştir.

<b>Atıksu Arıtma Tesisi 2022 Yılı Ortalama ve Toplam Değer Tablosu</b>				
<b>Atıksu Arıtma Tesisinde Arıtılan Suyun Karakteristik Değerleri (01.01.2022 - 30.07.2022)</b>				
<b>Atıksu Parametreleri</b>	<b>Giriş Suyu</b>		<b>Çıkış Suyu</b>	
	<b>Dizayn Parametre Değeri mg/l</b>	<b>Yıllık ortalama Değeri mg/l</b>	<b>Dizayn Parametre Değeri mg/l</b>	<b>Yıllık ortalama Değeri mg/l</b>
BOİ <sub>5</sub>	242	144	25	12,5
KOİ	485	291	120	104,71
Toplam N	45	62	10	11
Toplam P	7	4,6	1	3,1
AKM	283	283	35	12
pH		7,86	6,5-9	7
Polielektrolit (kg/yıl)		<b>Toplam</b>		<b>4150</b>
Arıtma Tesisinde Arıtılan Atıksu Miktarı (m <sup>3</sup> /yıl)		<b>Toplam</b>		<b>25.490.961</b>
Arıtma Tesisinden Çıkan Çamur Miktarı (kg)		<b>Toplam</b>		<b>3.708.595</b>

## **Atıksu Arıtma Laboratuvarı**

Atıksu arıtma tesisinde bulunan laboratuvarında günlük ve haftalık olarak giriş, çıkış ve tesis içinde bulunan proses havuzlarından alınan atık suların analizleri yapılmaktadır. Ayrıca endüstriyel atıksu üreten işyerlerinden alınan numunelerin analizleri de laboratuvarımızda yapılmaktadır. Atıksu arıtma laboratuvarında yapılan analizler;

- Kimyasal Oksijen Miktarı Analizi
- Biyolojik Oksijen Miktar Analizi
- Askıda Katı Madde
- Toplam Azot Analizi
- Toplam Fosfor Analizi
- Nitrat Analizi
- Nitrit Analizi
- Amonyum Azotu Analizi
- Sıcaklık
- İletkenlik Analizi
- Oksijen Redüksiyon Potansiyeli
- Yağ-Gres Analizi
- Ph
- Çamur Nemi

### Bilişim Teknolojileri Altyapısı

Genel Müdürlüğümüz bilişim teknolojisindeki gelişmeleri takip etmekte ve ihtiyaç duyduğu teknolojiyi kurumun amaç ve hedeflerine katkı sağlayacak şekilde kullanmaktadır. İdaremiz birimleri arasında kurulan iletişim ağı doğru bilginin istenilen zamanda üretilmesini sağlamaktadır. Bilişim teknolojisi alanında idareimizde ihtiyaç duyulan güncelleme ya da iyileştirmeler sürekli olarak yapılmaktadır. SCADA Otomasyon Sistemleri kullanılarak merkez ve ilçelerde bulunan depo seviye verileri teknolojinin gerektirdiği doğrultuda izlenmekte ve uzaktan müdahale etme imkanı sağlamaktadır. Genel Müdürlüğümüzde kullanılan yazılım ve donanım bilgileri aşağıda sunulmaktadır.

### Yazılımlar;

Genel Müdürlüğümüzde kullanılan yazılımlar ve modül sayıları aşağıdaki tabloda belirtilmiştir.

S. No	Kısaltma	Yazılım Adı
1	BTS	Bilgi Teknoloji Sistemleri
2	EBYS	Elektronik Bilgi Yönetim Sistemi
3	YBS	Yönetim Bilgi Sistemi
4	Tedarik	Elektronik Satın Alma Sistemi
5	Yatırım	Yatırım İzleme Bilgi Sistemi
6	PDKS	Personel Devam Takip Sistemi
7	İhale	İhale
8	CAD Uygulamaları	Micro Station-NetCad
9	Sinerji	İcra Takip
10	CBS	Coğrafi Bilgi Sistemi
11	Portal	Kurum İçi Portal
12	BYS	Kurumsal Zeka
13	Araç Takip	Araç - Yakıt Takip Sistemleri
14	KYS	Kalite Yönetim Sistemi
15	SCADA	Merkezi Denetleme Kontrol ve Veri Toplama Sistemi

1. **BTS:** Su ve kanalizasyon idarelerinde abonelere yönelik yapılan tüm işlemlerin yürütülmesini sağlamak amacıyla internet ortamında süreç odaklı geliştirilmiş web tabanlı, mobil destekli Abone Bilgi Yönetim Sistemi Yazılımı, toprak, bitki ve su analizlerinin yapıldığı laboratuvarımızdaki tüm süreçleri bir merkezde toplayan Laboratuar Bilgi Sistemi Yazılımı, Arıza Ekipleri, Bakım Onarım Ekipleri, Abone Bağlantı Ekipleri, Okuma Ekipleri ve Operatörler tarafından kullanılan iş emri mantığına dayalı Çağrı Merkezi Yazılımı ve İş Emri Yazılımını içeren bütünleşik, tek veritabanından yönetilen bir sistemdir.
2. **EBYS:** Fiziksel ortamda mevcut olan belgelerin elektronik ortama geçirilmesi ya da elektronik ortamda belgelerin üretilmesi ile bu belgelerin kontrol edilmesi, düzenlenmesi, kullanılması ve arşivlenmesi için yapılan programlar ve uygulamalardır. E-belediye uygulaması dahilinde kullanılmaktadır.
3. **YBS:** Personel Özlük, Maaş, Satın alma ve İhale süreçleri Takip, Taşınır Mal Takip, Taşınmaz Mal Takip, Analitik Bütçe ve Tahakkuk Esaslı Muhasebe gibi modüllerin yer aldığı Yönetim Bilgi Sistemleri yazılımıdır. Tüm kullanıcılar yetkisi dâhilinde, kullanıcı hesapları ile sistemi kullanmaktadır. Yazılım kapsamında yönetmelik ve isteğe özel hazırlanmış rapor imkânı mevcuttur.
4. **Tedarik:** Elektronik Satın Alma Sistemi, doğrudan temin ilanlarının internet üzerinden yayınlanıp eksiltme yöntemiyle alınmasını sağlar.
5. **Yatırım İzleme Bilgi Sistemi:** Kurum bünyesinde gerçekleşen yatırımların; kayıt altına alınması, yatırım ve doğrudan teminlerle gerçekleştirilmekte olan bilgilerinin toplanması, işlerin durum ve takibi, nihayetinde tüm bu bilgilerin detay ve özet raporlarının alınabilmesini sağlayan bir yazılımdır.
6. **PDKS (Personel Devam Takip Sistemi):** Çalışanların iş yerine giriş çıkış saatlerini tespit etmek ve buna göre ay sonu çeşitli raporlar oluşturarak fazla mesai hesaplamasını otomatik olarak yapan sistemdir. Gerekli yerlerde mobil PDKS yazılımı da kullanılmaktadır.
7. **İhale Hakediş:** 4734 sayılı Kamu İhale Kanunu ve ilgili mevzuata uygun olarak Yapım, Hizmet, Mal Alımı ve Danışmanlık ihalelerini uygulama ve ihale süreçlerinin yönetimi programıdır.

8. **CAD Uygulamaları:** GIS uygulamaları, her türlü haritacılık ve planlama gibi birçok alanda kullanılan çizim programı olup, altyapı yapım işlemlerinde kullanılan bir programdır. MicroStation bir harita çizim programıdır. Hâlihazır harita üretimi, imar planı çizimi, parselasyon haritaları yapımı ve imar uygulamalarının her türlü çizimi ile raporlarının hazırlanması, arazi toplulaştırma, kamulaştırma haritalarının üretimi, yağmurlama projeleri ve coğrafi bilgi sistemleri çalışmalarını yapabilen bir CAD programıdır.
9. **Sinerji:** BTS ile entegreli çalışan yapılandırma sürecinde kullanılan ve yapılandırmaların takibi ve icra yönetimini sağlayan programdır.
10. **CBS:** Konuma dayalı gözlemlerle elde edilen grafik ve grafik-olmayan verilerin toplanması, saklanması, işlenmesi ve kullanıcıya sunulması işlevlerini bütünlük içerisinde gerçekleştiren bir bilgi sistemidir. Kente ait alt ve üst yapıların (içme suyu hatları, kanalizasyon hatları, yağmursuyu hatları, hizmet binaları, su depoları, arıtma noktaları vb.) bilgileri MASKİ-CBS'ye girilmektedir. Bu veriler üzerinde çeşitli değerlendirme ve sorgulamalar yapılarak yöneticilerin bilgi ve tedbir alması sağlanmaktadır.
11. **Portal:** Kurum içinde ihtiyaç duyulan modüllerin geliştirildiği uygulamadır.
12. **BYS:** Kurumda bulunan her türlü takip parametrelerinin işlendiği ve takip edildiği kurumsal zekâ uygulamasıdır.
13. **Araç Takip:** Kurumda bulunan araç ve yakıt tüketiminin kontrol edilip izlendiği uygulamadır.
14. **KYS:** Her türlü yönetim sistemi standardının öngördüğü dokümantasyon altyapısını oluşturarak ilişkili tüm faaliyetlerin yürütülmesine ve takibine olanak sağlayan modüler bir uygulamadır.
15. **SCADA:** Kurumumuzda yer alan su deposu, sondaj, terfi merkezi gibi su tesislerinin kontrol edilebilir cihazlar yardımıyla uzaktan kontrol ve müdahale edilmesine olanak sağlayan donanım ve yazılım sistemidir.

### Donanım;

Genel Müdürlüğümüzde kullanılan teknolojik cihazların yer aldığı tablo aşağıdaki gibidir.

Tür	Alt Tür	Miktar	Toplam
Bilgisayar	Masaüstü Bilgisayar	376	474
	Dizüstü Bilgisayar	98	
Yazdırma Seçenekleri	Yazıcı	215	234
	Tarayıcı	11	
	Fotokopi Makinesi	8	
İzleme Seçenekleri	IP Kamera	413	426
	Analog Kamera	13	
Saha Teknolojisi	Tablet	34	513
	Akıllı Cep Telefonu	479	
Ağ Teknolojisi	Switch (48 Port)	61	123
	Sistem Switch	5	
	Fiziksel Sunucu	12	
	Veri Depolama Aygıtı	4	
	Network Anten	41	
<b>Toplam</b>		<b>1.770</b>	<b>1.770</b>

### Çevrimiçi Yapılabilen İşlemler;

Vatandaşlarımız web sitesine üye olmadan borçlarını sorgulayabilir ve ödeme işlemini gerçekleştirebilir.

İstendiği zaman vatandaşlarımız web sitesine üye olarak arıza takip işlemleri dâhil bazı işlemlerini rahatlıkla yapabilmektedirler. Web sitesi üzerinde kurumumuz hakkında; bilgi edinme, arıza kaydı açma, arıza sorgulama ve arıza durum bilgilerine ulaşma gibi hizmetler mevcuttur. Aynı zamanda web sitesi üzerinde su saatlerindeki endeks bilgilerini girerek ödeme yapabilirler.

S. No	Web Sitesi Bölümü	Vatandaş Web İşlemleri
1	Fatura Ödeme	Borç Ödeme
3	Fatura Ödeme	Borç Sorgulama
4	E-Maski	Üye Kayıt
5	E-Maski	Arıza Sorgulama
6	E-Maski	Arıza Kayıt
7	E-Maski	İstek Şikayet
8	E-Maski	Bilgi Edinme
9	E-Maski	Talep / Öneri
10	E-Maski	Aboneliklerim
11	E-Maski	Endeks Bildirme
12	Web	Abone İşlemleri
13	Web	Maski Tarifeler Cetveli Hesaplama

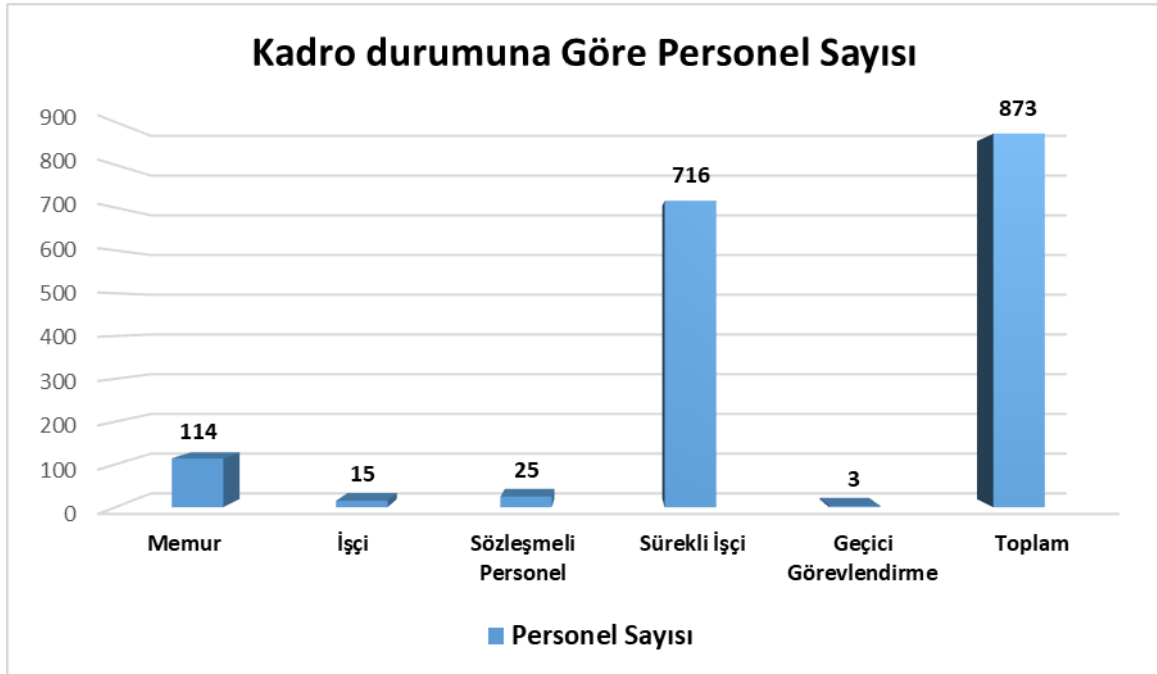


## D. İNSAN KAYNAKLARI

MASKİ Genel Müdürlüğü bünyesinde çalışan personele ilişkin veriler 30.07.2022 tarihi itibarıyla aşağıdaki tablo ve grafiklerde detaylı olarak sunulmuştur. Buna göre toplam personel sayısı 873 olup kadro durumuna göre en fazla personel 716 kişi ile sürekli işçi grubu ikinci sırada ise 114 kişi sayısı ile memur grubu izlemektedir. Cinsiyet durumuna bakıldığında ise çalışan kadın sayısı 46 erkek sayısı 827'dir. En fazla kadın çalışan 30 kişi ile sürekli işçi grubunda yer almaktadır.

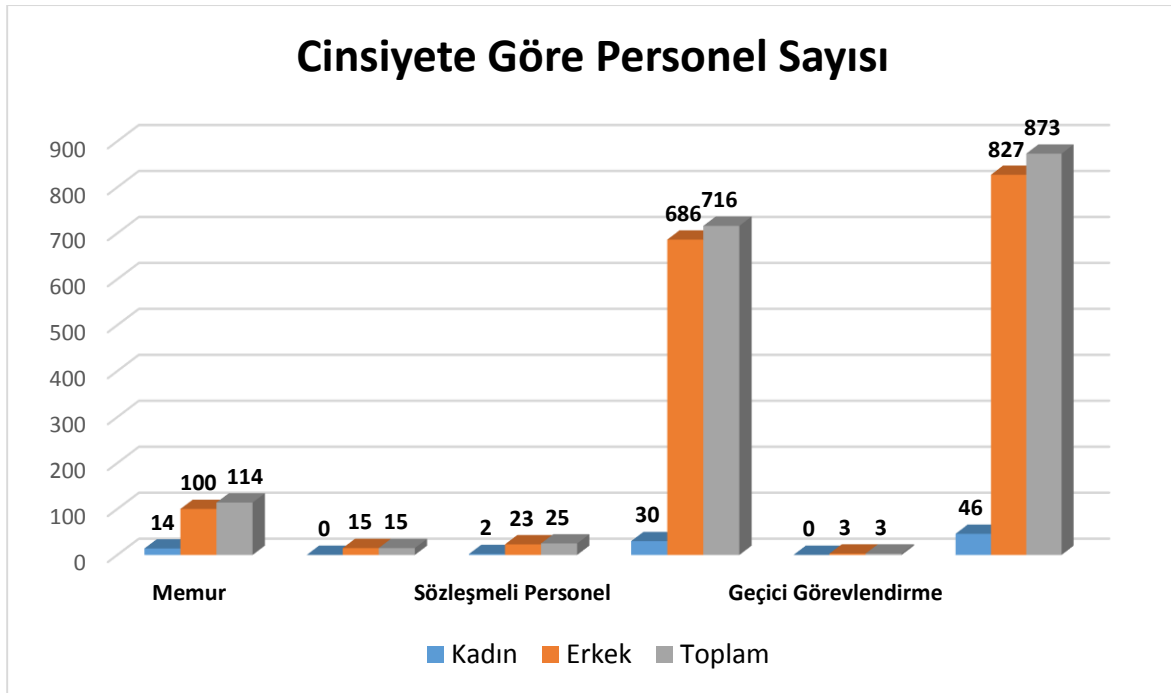
### Genel Müdürlük Düzeyinde Personel İstihdam Durumu

Kadro	Personel Sayısı
Memur	114
İşçi	15
Sözleşmeli Personel	25
Sürekli İşçi	716
Geçici Görevlendirme	3
<b>Toplam</b>	<b>873</b>



### Genel Müdürlük Düzeyinde Personel Cinsiyet Durumu

Kadro	Kadın	Erkek	Toplam
Memur	14	100	114
İşçi	0	15	15
Sözleşmeli Personel	2	23	25
Sürekli İşçi	30	686	716
Geçici Görevlendirme	0	3	3
<b>Toplam</b>	<b>46</b>	<b>827</b>	<b>873</b>

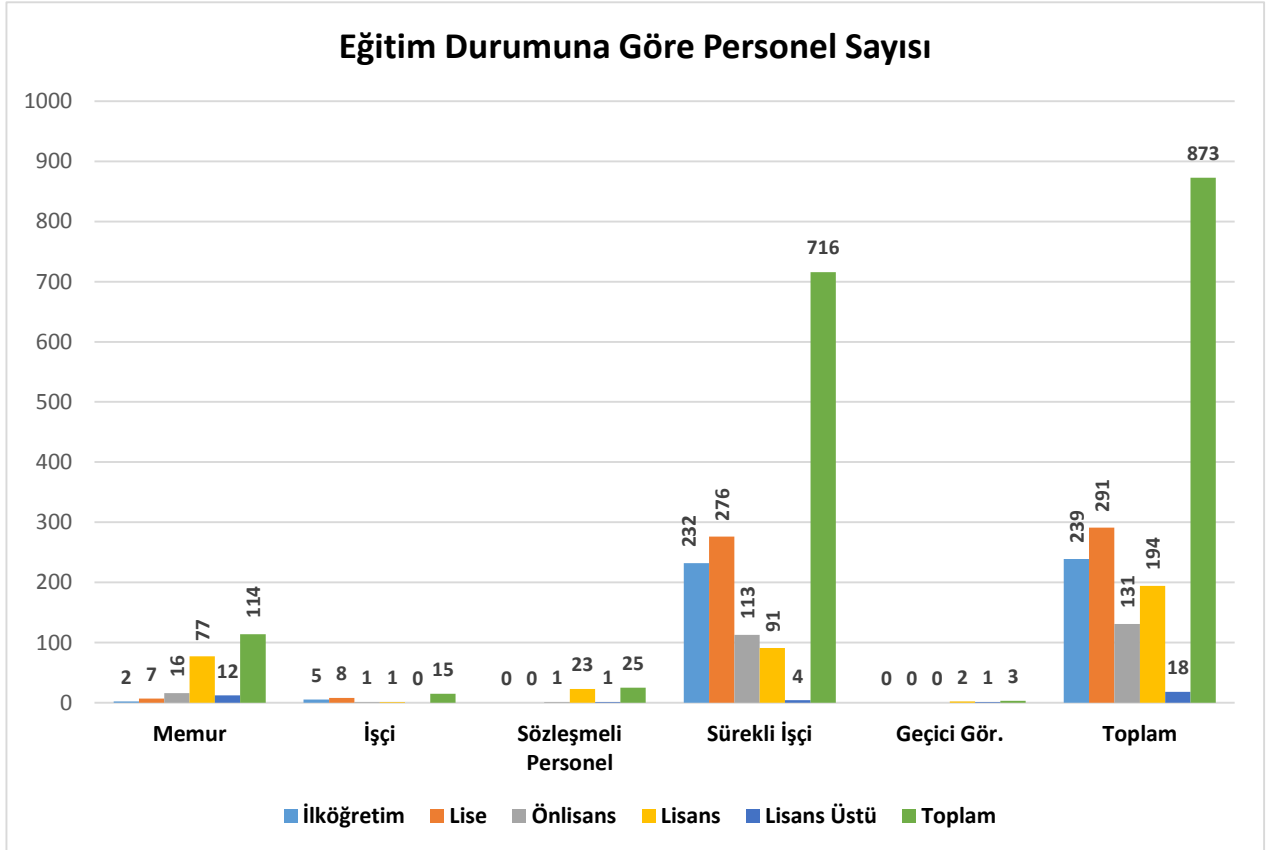


Çalışan personelin eğitim durumu incelendiğinde, lise mezunu olanların sayısının 291 kişi ile en fazla, lisansüstü mezun olanların sayısının ise 18 kişi ile en az olduğu görülmektedir. En fazla lise mezunu 276 kişi ile sürekli işçi kadrosunda bulunmaktadır.

Memurların eğitim durumuna bakıldığında ise lisans mezunu sayısının 77 kişi ile en büyük grubu oluşturduğu görülmektedir.

### Genel Müdürlük Düzeyinde Personel Eğitim Durumu

Kadro \ Eğitim	İlköğretim	Lise	Ön Lisans	Lisans	Lisans Üstü	Toplam
Memur	2	7	16	77	12	114
İşçi	5	8	1	1	-	15
Sözleşmeli Personel	-	-	1	23	1	25
Sürekli İşçi	232	276	113	91	4	716
Geçici Görev	-	-	-	2	1	3
<b>Toplam</b>	<b>239</b>	<b>291</b>	<b>131</b>	<b>194</b>	<b>18</b>	<b>873</b>





**MASKİ**  
MALATYA SU ve KANALİZASYON  
İDARESİ GENEL MÜDÜRLÜĞÜ

**2**

# **PERFORMANS BİLGİLERİ**

## II. PERFORMANS BİLGİLERİ

### A. TEMEL POLİTİKA VE ÖNCELİKLER

6360 Sayılı Kanunla kurulan MASKİ Genel Müdürlüğü, kuruluşundan itibaren en iyi hizmeti verebilmek adına ilke ve değerleri ile temel politika ve önceliklerini ilimizin bugün ve gelecekte olan ihtiyaçlarını göz önünde bulundurarak belirlemiştir.

Temel politika ve öncelikler; kurumsal, hizmetlere, sosyal sorumluluğa, teknoloji kullanımına, ekonomik işlemlere ve uluslararası hizmetlere ilişkin politikalar başlıklarında oluşturulmuştur.

#### İlkelerimiz ve Değerlerimiz

- Hizmet sunumunda çevreye ve insana saygı esastır.
- Yönetimde gelişme ve değişime açıklık önemlidir.
- Eşitlik ve tarafsızlık bir gerekliliktir.
- Katılımcı ve paylaşımcı yönetim anlayışı her alanda oluşturulmalıdır.
- Kurumsal işleyişte etik değerlere bağlılık ve süreklilik esas alınır.
- Kaynakların kullanımında hesap verilebilirlik ve şeffaflık sağlanmalıdır.
- Faaliyetlerin sunulmasında ulaşılabilirlik ve etkinlik önemlidir.
- Yönetim anlayışında güvenilirlik ve dürüstlük esas alınmalıdır.

#### Politikalar

##### Kurumsal Politikamız

- Doğruluk, şeffaflık, hesap verilebilirlik ve ölçülebilirlik ilkelerini hayata geçiren, ekip ruhuna sahip bir yönetim anlayışı ile su ve kanalizasyon hizmetlerini etkin, kaliteli, sağlıklı ve kesintisiz olarak sunmak,
- Gelecek nesillerimize yaşanabilir bir çevre bırakmak için atıkları azaltmak, geri dönüşüm oranını artırmak, doğal kaynakların kullanımını azaltmak,
- Objektif, erişilebilirlik, cevap verebilirlik prensipleri ile şikayetleri etkin bir şekilde ele alarak vatandaş memnuniyetini sağlamak,
- Sağlıklı çalışma ortamı oluşturup kaza risklerini en aza indirmek ve çalışan memnuniyetini sağlamak,
- Yasal şartlar ve yönetim sistemleri şartları çerçevesinde gelişen teknolojiyi takip ederek sürekli gelişme ve iyileştirmeyi sağlamaktır.

### **Hizmetlere İlişkin Politikalar**

- Su kaynakları ve çevre korunmalıdır.
- İnsan, çevre ve hayvan sağlığına önem verilmelidir.
- Kent içi ve kırsal eksik altyapı tamamlanmalıdır.
- Susuzlukla mücadele edilmelidir.
- Su kültürü oluşturulmalı ve geliştirilmelidir.
- Kurum içi yetki ve sorumluluklar belirlenmelidir.
- Toplumsal diyalog güçlendirilmelidir.
- Hizmetlerde yüksek katma değerli üretim yapısına geçilmelidir.
- Üniversiteler ile işbirliği artırılmalıdır.
- Geleceğe yönelik sürdürülebilir yönetim ve hizmet anlayışı geliştirilmelidir.
- Alınacak hizmetin ucuzluğundan daha önemli olanı kalitesidir.
- Hizmetlerde süreklilik esastır.

### **Sosyal Sorumluluğa İlişkin Politikalar**

- Su maliyetlerinin düşürülmesine ve vatandaşa ucuz su sunumuna çalışılmalıdır.
- Suyun sosyal yaşamı olumlu etkileyecek yönlerine ağırlık verilmelidir.
- Bilimsel, kültürel ve sosyal faaliyetler geliştirilmelidir.
- Su tasarrufu bilinci oluşturulmalıdır.
- Bilinçli topluma dönüş özendirilmelidir.
- Sosyal, bilimsel ve kültürel yayınlara yer verilmelidir.
- Sivil toplum örgütleri ile işbirliği sağlanmalıdır.
- Spor ve müzik etkinlikleri özendirilmelidir.

### **Teknoloji Kullanımına İlişkin Politikalar**

- e-devlet kapsamında [www.maski.gov.tr](http://www.maski.gov.tr) uygulaması geliştirilmelidir.
- Teknolojiden en üst düzeyde yararlanılmalıdır.

### **Ekonomik İşlemlere Yönelik Politikalar**

- Gelirler etkin toplanmalıdır.
- Gelir-gider dengesi sağlanmalıdır.
- Harcamalar stratejik planlamaya uygun olarak yapılmalıdır.
- Faaliyet-bütçe ilişkisi etkinleştirilmelidir.
- MASKİ kendi imkânları ile ek kaynaklar üretmelidir.

### **Uluslararası Hizmetlere İlişkin Politikalar**

- Gelişmiş ülke deneyimlerinden yararlanılmalıdır.
- Uluslararası kuruluşlar ile işbirliği yapılmalıdır

## B. AMAÇ VE HEDEFLER

### **Misyonumuz;**

*“Malatya il sınırları içerisinde yaşayan tüm kişi ve kuruluşların kaliteli içmesuyu, kanalizasyon ve atıksu hizmetlerini kesintisiz, etkin ve verimli şekilde yürütmek.”*

### **Vizyonumuz;**

*“İçmesuyu, kanalizasyon ve atıksu hizmetlerinin sunumunda sürdürülebilirliği esas alan, konusunda uzman kadrosu ile insan odaklı hizmet anlayışına sahip, alanında örnek ve öncü bir kurum olmak.”*

## Amaç ve Hedefler

<b>AMAÇ 1 Abonelik Hizmet Sunumunu Geliştirerek Verimliliğini Artırmak</b>	
Hedef 1.1	Su abone verilerini güncellemek
Hedef 1.2	Abonelik işlemlerini en kısa sürede tamamlamak
Hedef 1.3	Sayaç okumalarının düzenli hale getirilerek tahakkuklarının artırılması
Hedef 1.4	Ölçülmeyen veya yanlış ölçülen sarfiyat oranlarının doğru olarak belirlenmesinin sağlanması
Hedef 1.5	Kırsal ilçelerde abonelik işlemlerinin en kısa sürede tamamlanmasını sağlamak
Hedef 1.6	Kırsal ilçelerde sayaç okumalarının düzenli hale getirilerek tahakkukların yapılması
<b>AMAÇ 2 Bilgi ve Bilişim Altyapısının Kurum Etkinliğini Artıracak Şekilde Yönetilmesi</b>	
Hedef 2.1	Tüm bilgi sistemlerinin afet yedekliliğinin sağlanması ve yedek sistem odasının aktif edilmesi
Hedef 2.2	Kurumsal ihtiyaçlara yönelik yazılımların temin edilmesi ve sürdürülebilmesi
Hedef 2.3	Kurumsal ihtiyaçlara yönelik donanımların temin edilmesi ve sürdürülebilmesi
Hedef 2.4	Bilişim sistemlerinin güvenliğini sağlamak
<b>AMAÇ 3 Stratejik Yönetim Çerçevesinde Mali Kaynakları Etkin ve Verimli Kullanmak</b>	
Hedef 3.1	Kurumun ihtiyacı olan mal ve hizmet alımlarında en iyiyi en uygun fiyatla temin etmek
Hedef 3.2	Denk ve gerçekleştirme yüzdesi tam olan bütçe politikasının uygulanması
Hedef 3.3	Stratejik yönetim için gerekli dokümanların hazırlanması
<b>AMAÇ 4 Kurumsal İşleyişte Hukuka Uygunluk Anlayışını Geliştirmek</b>	
Hedef 4.1	Kurumun hukuksal menfaatlerini korumak ve işleyişinin adalete uygun olmasını sağlamak
Hedef 4.2	Kurum içi hukuk verilerinin güncellenerek hukuksal işlemlerin ve mevzuatın düzenlenmesi
Hedef 4.3	Kurumun borç takip sürecine girmiş alacaklarının tahsil edilmesinin sağlanması
<b>AMAÇ 5 Abonelere Verilen Sağlıklı İçmesuyunun Sürekliliğini Sağlamak</b>	
Hedef 5.1	Merkez ilçelerde mevcut ve yeni inşa edilecek içmesuyu şebekelerinin işletilmesi, bakım ve onarım işlerinin yapılması
Hedef 5.2	Kırsal ilçelerde mevcut ve yeni inşa edilecek içmesuyu şebekelerinin işletilmesi, bakım ve onarımının yapılması
Hedef 5.3	İçmesuyunun dezenfektasyonunun sağlanması
Hedef 5.4	Su kalite kontrolünün devamlılığını sağlamak
Hedef 5.5	SCADA sisteminin etkin bir şekilde işletilmesi
<b>AMAÇ 6 Sisteme Verilen İçmesuyu Miktarını Artırıcı Çalışmalar Yapmak</b>	
Hedef 6.1	Merkez ilçelerde içmesuyu tesislerinde meydana gelen fiziki kayıp ve kaçak miktarının asgari düzeye getirilmesi
Hedef 6.2	Kırsal ilçelerde içmesuyu tesislerinde meydana gelen fiziki kayıp ve kaçak miktarının asgari düzeye getirilmesi
Hedef 6.3	İçmesuyu temininde kullanılan enerji miktarının asgari düzeye indirilmesi
Hedef 6.4	Yeraltı sularından en uygun şekilde faydalanmak için gerekli tesislerin inşa edilmesi



Hedef 6.5	Yüzeysel su kaynaklarının debisini artırıcı çalışmaların yapılması
<b>AMAÇ 7</b>	<b>Atıksuların Çevre ve İnsan Sağlığına Zarar Vermeden Deşarj Edilmesini Sağlamak</b>
Hedef 7.1	Merkez ilçelerde mevcut ve yeni inşa edilecek kanalizasyon hatlarının işletilmesi, bakım ve onarımlarının yapılması
Hedef 7.2	Kırsal ilçelerde mevcut ve yeni inşa edilecek kanalizasyon şebekelerinin işletilmesi, bakım ve onarımlarının yapılması
Hedef 7.3	Aritma tesislerinin işletilerek atıksuların deşarj limitlerine uygun olmasının sağlanması
Hedef 7.4	Endüstriyel atıksuların kanal deşarj limitlerinin altında olmasını sağlamak
<b>AMAÇ 8</b>	<b>Kurum Tanıtımı ve Etkinliğinin Artırılması</b>
Hedef 8.1	Yatırım ve hizmetlerimizin yazılı ve görsel medya yolu ile dış paydaşlarımıza duyurulmasının sağlanması
Hedef 8.2	Vatandaşların talep şikayet ve önerilerine belirli sürede cevap verilmesi hizmetini en iyi şekilde sağlamak
Hedef 8.3	Makam toplantı, protokol ve raporlama faaliyetlerinin düzenlenmesi
<b>AMAÇ 9</b>	<b>Kurumsal Kapasitenin Geliştirilmesi</b>
Hedef 9.1	Hizmetlerin yürütülmesinde sürekliliği sağlamak için gerekli lojistik çalışmaları gerçekleştirmek
Hedef 9.2	Çalışanların ihtiyaç duyduğu konularda hizmet içi eğitimlerin düzenlenmesi
Hedef 9.3	Personelin özlük-sosyal hak ve ödeneklerinin düzenlenmesi
Hedef 9.4	Kurumun ihtiyaç duyduğu İSG hizmetlerini etkin ve sürekli sunmak
Hedef 9.5	Kurul kararları ve evrak yönetim sürecinin yürütülmesi
Hedef 9.6	Kalite yönetim sistemlerinin etkinliğini sürekli hale getirmek
<b>AMAÇ 10</b>	<b>İl Genelinde İçmesuyu ve Atıksuya İlişkin Alt ve Üst Yapı İnşasının Yapılması</b>
Hedef 10.1	İçmesuyu hatlarının kaliteli ve ekonomik şekilde yapılması
Hedef 10.2	Kanalizasyon ve yağmursuyu hatlarının kaliteli ve ekonomik şekilde yapılması
Hedef 10.3	Yerleşim bölgelerimizde arıtma tesisi ihtiyaçlarının yeterli biçimde karşılanması
Hedef 10.4	İçmesuyu ve kanalizasyon hatları için üstyapı imalatlarının yapılması
Hedef 10.5	İhtiyaç duyulan kurumsal fiziksel kaynakların (hizmet binası, ambar, depo vb) yapımı ve yenilenmesi
Hedef 10.6	Alt ve üst yapı için ihtiyaç duyulan proje ve kamulaştırma çalışmalarının yapılması

## C. PERFORMANS HEDEF VE GÖSTERGELERİ İLE FAALİYETLER

MASKİ Genel Müdürlüğü 2020-2024 Stratejik Planında yer alan amaç ve hedeflere yönelik belirlenmiş performans hedefleri tablosu her bir hedef için ayrı ayrı doldurulmuştur. Amaç ve hedef bölümlerinde stratejik amaç ve hedeflere yer verilmiştir. Performans göstergeleri kısmında ise hedefi ölçmeye yönelik göstergelere, her bir göstergenin ölçü birimine, 2021 yılsonu gerçekleştirmelerine, 2022 yılı ilk altı aylık gerçekleştirmelerine ve 2023 yılına ilişkin hedef değerlerine ve faaliyetler kısmında hedefi gerçekleştirmeye yönelik yapılacak faaliyetlere yer verilmiştir. Kaynak ihtiyacı kısmında her bir faaliyet için gerekli kaynak miktarı, genel toplam kısmında ise hedefi gerçekleştirmeye yönelik toplam kaynak ihtiyacı miktarı yer almıştır.

### Kodlama Sistemi

İdaremiz bünyesinde 2023 yılında yürütülmesi planlanan faaliyetlere ilişkin amaç, hedef ve performans göstergelerini ilişkilendirmek amacı ile kodlama yapılmıştır.

Performans göstergeleri için yapılan kodlama 3 düzeylidir. İlk sayı amaç numarası, ikinci sayı stratejik hedef numarası, 3. sayı performans göstergesi numarasıdır. Faaliyetler için yapılan kodlamada 3 düzeylidir. İlk sayı amaç numarası, ikinci sayı stratejik hedef numarası, 3. sayı faaliyet numarasıdır. Örnek olarak PG2.3.1 nolu performans göstergesi ve F2.3.2 nolu faaliyete ilişkin kodlamaların gösterimleri aşağıda verilmiştir.

#### Performans Göstergelerine İlişkin Kodlama

PG	X	X	X
Performans Göstergesi (PG)	Amaç No	Stratejik Hedef No	Performans Göstergesi No

PG	2	3	1
Performans Göstergesi (PG)	Amaç No	Stratejik Hedef No	Performans Göstergesi No

#### Faaliyetlere İlişkin Kodlama

F	X	X	X
Faaliyet (F)	Amaç No	Stratejik Hedef No	Faaliyet Sıra No

F	2	3	2
Faaliyet (F)	Amaç No	Stratejik Hedef No	Faaliyet Sıra No



# **ATIKSU ARITMA** DAİRESİ BAŞKANLIĞI

<b>AMAÇ ►</b>		<b>7. Atıksuların Çevre ve İnsan Sağlığına Zarar Vermeden Deşarj Edilmesini Sağlamak</b>			
<b>HEDEF ►</b>		7.3 Arıtma tesislerinin işletilerek atıksuların deşarj limitlerine uygun olmasının sağlanması			
<b>PERFORMANS HEDEFİ ►</b>		7.3.1 Atıksuların çevreye zarar vermeden deşarj edilmesi			
<b>PERFORMANS GÖSTERGELERİ</b>		<b>Ölçü Birimi</b>	<b>2021</b>	<b>2022 (İLK ALTI AY)</b>	<b>2023</b>
<b>PG7.3.1</b>	Arıtılan atıksu oranı	%	98	98	98
<b>PG7.3.2</b>	Alıcı ortam deşarj kriterlerinin standart değerlere uygunluk oranı	%	100	100	100
<b>PG7.3.3</b>	Tesis içinde yapılan analiz sayısı	Adet	6668	6114	5000
<b>PG7.3.4</b>	İhtiyaç duyulan malzeme ve ekipmanın karşılanma oranı	%	90	90	90
<b>PG7.3.5</b>	Bakım ve onarım ihtiyacının karşılanma oranı	%	90	90	90
<b>FAALİYETLER</b>		<b>Kaynak İhtiyacı (2023) TL</b>			
		<b>Bütçe</b>	<b>Bütçe Dışı</b>	<b>Toplam</b>	
<b>F7.3.1</b>	Atıksuların deşarj edilmesinde kentsel atıksu arıtımı yönetmeliği sınır değerini sağlamak*	0,00	0,00	0,00	
<b>F7.3.2</b>	Atıksu arıtma tesislerinde kullanmak üzere gerekli malzeme ve ekipmanların alınması	10.090.000,00	0,00	10.090.000,00	
<b>F7.3.3</b>	Arıtma tesis ekipmanlarının bakım ve onarımlarının yapılması	8.800.000,00	0,00	8.800.000,00	
<b>GENEL TOPLAM</b>		<b>18.890.000,00</b>	<b>0,00</b>	<b>18.890.000,00</b>	

\* Bu faaliyet herhangi bir harcama gerektirmemektedir.

**Atıksu Arıtma Dairesi Başkanlığı Toplam Kaynak İhtiyacı**

<b>ATIKSU ARITMA DAİRESİ BAŞKANLIĞI</b>		
<b>Ekonomik Kod</b>		<b>2023 (TL)</b>
<b>01</b>	Personel Giderleri	0,00
<b>02</b>	SGK Devlet Primi Giderleri	0,00
<b>03</b>	Mal ve Hizmet Alım Giderleri	10.090.000,00
<b>04</b>	Faiz Giderleri	0,00
<b>05</b>	Cari Transferler	0,00
<b>06</b>	Sermaye Giderleri	8.800.000,00
<b>07</b>	Sermaye Transferi	0,00
<b>08</b>	Borç Verme	0,00
<b>09</b>	Yedek Ödenekler	0,00
<b>Toplam Bütçe Kaynak İhtiyacı</b>		<b>18.890.000,00</b>
<b>Bütçe Dışı Kaynak</b>	Döner Sermaye	0,00
	Diğer Yurt İçi	0,00
	Yurt Dışı	0,00
<b>Toplam Bütçe Dışı Kaynak İhtiyacı</b>		<b>0,00</b>
<b>Toplam Kaynak İhtiyacı</b>		<b>18.890.000,00</b>



# BİLGİ İŞLEM

## DAİRESİ BAŞKANLIĞI

<b>AMAÇ ►</b>		<b>2. Bilgi ve Bilişim Altyapısının Kurum Etkinliğini Artıracak Şekilde Yönetilmesi</b>			
<b>HEDEF ►</b>		2.1 Tüm bilgi sistemlerinin afet yedekliğinin sağlanması ve yedek sistem odasının aktif edilmesi			
<b>PERFORMANS HEDEFİ ►</b>		2.1.1 Felaket Kurtarma merkezinin hizmete alınmasının sağlanması			
<b>PERFORMANS GÖSTERGELERİ</b>		<b>Ölçü Birimi</b>	<b>2021</b>	<b>2022 (İLK ALTI AY)</b>	<b>2023</b>
<b>PG2.1.1</b>	FKM yapım oranı	%	-	-	-
<b>PG2.1.2</b>	Yedekli çalışan sistemlerin yedekleme sıklığı	Saat	24	24	24
<b>PG2.1.3</b>	Yedekli çalışan sistemlerin yedekleme oranı	%	100	100	100
<b>FAALİYETLER</b>			<b>Kaynak İhtiyacı (2023) TL</b>		
			<b>Bütçe</b>	<b>Bütçe Dışı</b>	<b>Toplam</b>
<b>F2.1.1</b>	Felaket Kurtarma Merkez (FKM) sistemi için merkez oluşturmak*		0,00	0,00	0,00
<b>F2.1.2</b>	Yedekli tüm sistemlerin çalışır halde tutulmasını sağlamak*		0,00	0,00	0,00
<b>GENEL TOPLAM</b>			<b>0,00</b>	<b>0,00</b>	<b>0,00</b>

\* Bu faaliyet herhangi bir harcama gerektirmemektedir.

<b>AMAÇ ►</b>		<b>2. Bilgi ve Bilişim Altyapısının Kurum Etkinliğini Artıracak Şekilde Yönetilmesi</b>			
<b>HEDEF ►</b>		2.2 Kurumsal ihtiyaçlara yönelik yazılımların temin edilmesi ve sürdürülebilmesi			
<b>PERFORMANS HEDEFİ ►</b>		2.2.1 Kurumun yazılım ihtiyaçlarının karşılanması			
<b>PERFORMANS GÖSTERGELERİ</b>		<b>Ölçü Birimi</b>	<b>2021</b>	<b>2022 (İLK ALTI AY)</b>	<b>2023</b>
<b>PG2.2.1</b>	Değiştirilecek/alınacak yazılım sayısı	Adet	1	0	0
<b>PG2.2.2</b>	Mobil uygulama sistemlerine yazılım destek sağlama oranı	%	100	100	100
<b>PG2.2.3</b>	Entegrasyon yapılan yazılım sayısı	Adet	1	0	0
<b>FAALİYETLER</b>			<b>Kaynak İhtiyacı (2023) TL</b>		
			<b>Bütçe</b>	<b>Bütçe Dışı</b>	<b>Toplam</b>
<b>F2.2.1</b>	İhtiyaca yönelik yeni yazılımların alınması		1.500.000,00	0,00	1.500.000,00
<b>F2.2.2</b>	Mobil uygulama sistemlerini çalışır halde tutmak için gerekli yazılım desteğinin sağlanması		250.000,00	0,00	250.000,00
<b>F2.2.3</b>	Yazılımlar arası entegrasyon sağlamak		250.000,00	0,00	250.000,00
<b>GENEL TOPLAM</b>			<b>2.000.000,00</b>	<b>0,00</b>	<b>2.000.000,00</b>



<b>AMAÇ ►</b>		<b>2. Bilgi ve Bilişim Altyapısının Kurum Etkinliğini Artıracak Şekilde Yönetilmesi</b>			
<b>HEDEF ►</b>		2.3 Kurumsal ihtiyaçlara yönelik donanımların temin edilmesi ve sürdürülebilmesi			
<b>PERFORMANS HEDEFİ ►</b>		2.3.1 Kurumun donanım ihtiyaçlarının karşılanması			
<b>PERFORMANS GÖSTERGELERİ</b>		<b>Ölçü Birimi</b>	<b>2021</b>	<b>2022 (İLK ALTI AY)</b>	<b>2023</b>
<b>PG2.3.1</b>	Donanım, network ve altyapı ihtiyaçlarının karşılanma oranı	%	100	100	100
<b>PG2.3.2</b>	Mobil ihtiyaçların karşılanma oranı	%	100	100	100
<b>FAALİYETLER</b>		<b>Kaynak İhtiyacı (2023) TL</b>			
		<b>Bütçe</b>	<b>Bütçe Dışı</b>	<b>Toplam</b>	
<b>F2.3.1</b>	Donanım, network ve altyapı ihtiyaçlarının teminini sağlamak	5.600.000,00	0,00	5.600.000,00	
<b>F2.3.2</b>	Mobil uygulama sistemlerini çalışır halde tutmak için gerekli donanım ve iletişim desteğinin sağlanması	1.600.000,00	0,00	1.600.000,00	
<b>GENEL TOPLAM</b>		<b>7.200.000,00</b>	<b>0,00</b>	<b>7.200.000,00</b>	

<b>AMAÇ ►</b>		<b>2. Bilgi ve Bilişim Altyapısının Kurum Etkinliğini Artıracak Şekilde Yönetilmesi</b>			
<b>HEDEF ►</b>		2.4 Bilişim sistemlerinin güvenliğinin sağlanması			
<b>PERFORMANS HEDEFİ ►</b>		2.4.1 Kurum bilişim sistemlerinde etkin korumanın sağlanması			
<b>PERFORMANS GÖSTERGELERİ</b>		<b>Ölçü Birimi</b>	<b>2021</b>	<b>2022 (İLK ALTI AY)</b>	<b>2023</b>
<b>PG2.4.1</b>	Alınan güvenlik programı sayısı (Adet)	%	2	1	1
<b>PG2.4.2</b>	Yapılan ve güncellenen matris sayısı (Adet)	%	0	0	1
<b>PG2.4.3</b>	Alınan güvenlik sertifika sayısı (Adet)	Adet	1	1	1
<b>FAALİYETLER</b>		<b>Kaynak İhtiyacı (2023) TL</b>			
		<b>Bütçe</b>	<b>Bütçe Dışı</b>	<b>Toplam</b>	
<b>F2.4.1</b>	İhtiyaç duyulan güvenlik programlarının alınması	500.000,00	0,00	500.000,00	
<b>F2.4.2</b>	Yazılım yetki matrisinin yapılması ve güncellenmesi*	0,00	0,00	0,00	
<b>F2.4.3</b>	Güvenlik sertifikası alımı ve güncellenmesi	500.000,00	0,00	500.000,00	
<b>GENEL TOPLAM</b>		<b>1.000.000,00</b>	<b>0,00</b>	<b>1.000.000,00</b>	

\* Bu faaliyet herhangi bir harcama gerektirmemektedir.

**Bilgi İşlem Dairesi Başkanlığı Toplam Kaynak İhtiyacı**

<b>BİLGİ İŞLEM DAİRESİ BAŞKANLIĞI</b>		
<b>Ekonomik Kod</b>		<b>2023 (TL)</b>
<b>01</b>	Personel Giderleri	0,00
<b>02</b>	SGK Devlet Primi Giderleri	0,00
<b>03</b>	Mal ve Hizmet Alım Giderleri	8.220.000,00
<b>04</b>	Faiz Giderleri	0,00
<b>05</b>	Cari Transferler	0,00
<b>06</b>	Sermaye Giderleri	2.250.000,00
<b>07</b>	Sermaye Transferi	0,00
<b>08</b>	Borç Verme	0,00
<b>09</b>	Yedek Ödenekler	0,00
<b>Toplam Bütçe Kaynak İhtiyacı</b>		<b>10.470.000,00</b>
<b>Bütçe Dışı Kaynak</b>	Döner Sermaye	0,00
	Diğer Yurt İçi	0,00
	Yurt Dışı	0,00
<b>Toplam Bütçe Dışı Kaynak İhtiyacı</b>		<b>0,00</b>
<b>Toplam Kaynak İhtiyacı</b>		<b>10.470.000,00</b>



# ÇEVRE KORUMA VE KONTROL DAİRESİ BAŞKANLIĞI

<b>AMAÇ ►</b>		<b>5. Abonelere verilen sağlıklı içmesuyunun sürekliliğini sağlamak</b>			
<b>HEDEF ►</b>		5.2 Kırsal ilçelerde mevcut ve yeni inşa edilecek içmesuyu şebekelerinin işletilmesi, bakım ve onarım işlerinin yapılması			
<b>PERFORMANS HEDEFİ ►</b>		5.2.1 Kırsal ilçelerde içmesuyunun sürekliliğini sağlayıcı önlemleri almak			
<b>PERFORMANS GÖSTERGELERİ</b>		<b>Ölçü Birimi</b>	<b>2021</b>	<b>2022 (İLK ALTI AY)</b>	<b>2023</b>
<b>PG5.2.5</b>	Depolarda yapılan temizlik sayısı	Adet	315	362	400
<b>FAALİYETLER</b>		<b>Kaynak İhtiyacı (2023) TL</b>			
		<b>Bütçe</b>	<b>Bütçe Dışı</b>	<b>Toplam</b>	
<b>F5.2.5</b>	Depolarda temizlik yapılması		8.000.000,00	0,00	8.000.000,00
<b>GENEL TOPLAM</b>			<b>8.000.000,00</b>	<b>0,00</b>	<b>8.000.000,00</b>

<b>AMAÇ ►</b>		<b>5. Abonelere verilen sağlıklı içmesuyunun sürekliliğini sağlamak</b>			
<b>HEDEF ►</b>		5.3 İçmesuyunun dezenfektasyonunun sağlanması			
<b>PERFORMANS HEDEFİ ►</b>		5.3.1 Kente sağlıklı içmesuyu verilmesini sağlamak			
<b>PERFORMANS GÖSTERGELERİ</b>		<b>Ölçü Birimi</b>	<b>2021</b>	<b>2022 (İLK ALTI AY)</b>	<b>2023</b>
<b>PG5.3.3</b>	Yönetmelik standartlarına uygunluk oranı	%	100	100	100
<b>PG5.3.4</b>	Yeni kurulan ve yenilenen klor ünite sayısı	Adet	7	177	50
<b>FAALİYETLER</b>		<b>Kaynak İhtiyacı (2023) TL</b>			
		<b>Bütçe</b>	<b>Bütçe Dışı</b>	<b>Toplam</b>	
<b>F5.3.3</b>	Kırsal ilçelerde içmesuyunun insani tüketim amaçlı sular hakkındaki yönetmelik standartlarına uygun olarak klorlanması		1.000.000,00	0,00	1.000.000,00
<b>F5.3.4</b>	Kırsal ilçelerde klorlama ünitelerinin kurulması		1.200.000,00	0,00	1.200.000,00
<b>GENEL TOPLAM</b>			<b>2.200.000,00</b>	<b>0,00</b>	<b>2.200.000,00</b>

<b>AMAÇ ►</b>		<b>5. Abonelere Verilen Sağlıklı İçmesuyunun Sürekliliğini Sağlamak</b>			
<b>HEDEF ►</b>		5.4 Su kalite kontrolünde devamlılığı sağlamak			
<b>PERFORMANS HEDEFİ ►</b>		5.4.1 İçmesuyunun sağlıklı olması için gerekli kontrolleri yapmak			
<b>PERFORMANS GÖSTERGELERİ</b>		<b>Ölçü Birimi</b>	<b>2021</b>	<b>2022 (İLK ALTI AY)</b>	<b>2023</b>
<b>PG5.4.1</b>	Yapılan klor ölçüm sayısı	Adet	2.440	1260	2.500
<b>PG5.4.2</b>	Analizi yapılan toplam numune sayısı	Adet	2.024	864	1.500
<b>PG5.4.3</b>	Analizi yapılan numunelerdeki toplam parametre sayısı	Adet	44.346	19.709	46.000
<b>PG5.4.4</b>	Standart versiyona uyum için eğitim alan kişi sayısı	Kişi	20	-	11
<b>PG5.4.5</b>	Artırılan akredite parametre sayısı	Adet	4	-	-
<b>FAALİYETLER</b>		<b>Kaynak İhtiyacı (2023) TL</b>			
		<b>Bütçe</b>	<b>Bütçe Dışı</b>	<b>Toplam</b>	
<b>F5.4.1</b>	Şebeke uç noktalarından alınan numunelerde klor ölçümü yapılması	300.000,00	0,00	300.000,00	
<b>F5.4.2</b>	Kaynak, depo ve şebekeden alınan su numunelerinin analizlerinin yapılması	4.000.000,00	0,00	4.000.000,00	
<b>F5.4.3</b>	TS EN ISO/IEC 17025:2017 Standart versiyonuna uyum için gerekli eğitimlerin alınması	20.000,00	0,00	20.000,00	
<b>F5.4.4</b>	Akredite edilmiş parametre sayısının artırılması	100.000,00	0,00	100.000,00	
<b>GENEL TOPLAM</b>		<b>4.420.000,00</b>	<b>0,00</b>	<b>4.420.000,00</b>	

<b>AMAÇ ►</b>		<b>7. Atıksuların Çevre ve İnsan Sağlığına Zarar Vermeden Deşarj Edilmesini Sağlamak</b>			
<b>HEDEF ►</b>		7.4 Endüstriyel atıksuların kanal deşarj limitlerinin altında olmasını sağlamak			
<b>PERFORMANS HEDEFİ ►</b>		7.4.1 Endüstriyel atıksu üreten işletmelerin etkin bir şekilde denetiminin yapılması			
<b>PERFORMANS GÖSTERGELERİ</b>		<b>Ölçü Birimi</b>	<b>2021</b>	<b>2022 (İLK ALTI AY)</b>	<b>2023</b>
<b>PG7.4.1</b>	Denetlenen işletme sayısı	Adet	156	51	100
<b>PG7.4.2</b>	Denetim için analiz edilen numune sayısı	Adet	27	4	100
<b>FAALİYETLER</b>		<b>Kaynak İhtiyacı (2023) TL</b>			
		<b>Bütçe</b>	<b>Bütçe Dışı</b>	<b>Toplam</b>	
<b>F7.4.1</b>	Endüstriyel atıksu üreten işletmelerin denetlenmesi*	0,00	0,00	0,00	
<b>GENEL TOPLAM</b>		<b>0,00</b>	<b>0,00</b>	<b>0,00</b>	

\* Bu faaliyet herhangi bir harcama gerektirmemektedir.

**Çevre Koruma ve Kontrol Dairesi Başkanlığı Toplam Kaynak İhtiyacı**

<b>ÇEVRE KORUMA VE KONTROL DAİRESİ BAŞKANLIĞI</b>		
<b>Ekonomik Kod</b>		<b>2023 (TL)</b>
<b>01</b>	Personel Giderleri	0,00
<b>02</b>	SGK Devlet Primi Giderleri	0,00
<b>03</b>	Mal ve Hizmet Alım Giderleri	8.950.000,00
<b>04</b>	Faiz Giderleri	0,00
<b>05</b>	Cari Transferler	0,00
<b>06</b>	Sermaye Giderleri	7.200.000,00
<b>07</b>	Sermaye Transferi	0,00
<b>08</b>	Borç Verme	0,00
<b>09</b>	Yedek Ödenekler	0,00
<b>Toplam Bütçe Kaynak İhtiyacı</b>		<b>16.150.000,00</b>
<b>Bütçe Dışı Kaynak</b>	Döner Sermaye	0,00
	Diğer Yurt İçi	0,00
	Yurt Dışı	0,00
<b>Toplam Bütçe Dışı Kaynak İhtiyacı</b>		<b>0,00</b>
<b>Toplam Kaynak İhtiyacı</b>		<b>16.150.000,00</b>





# **DESTEK HİZMETLERİ**

## DAİRESİ BAŞKANLIĞI

<b>AMAÇ ►</b>		<b>3. Stratejik Yönetim Çerçevesinde Mali Kaynakları Etkin ve Verimli Kullanmak</b>			
<b>HEDEF ►</b>		3.1 Kurumun ihtiyacı olan mal ve hizmet alımlarında en iyiyi en uygun fiyatla temin etmek			
<b>PERFORMANS HEDEFİ ►</b>		3.1.1 İhtiyaçları zamanında karşılayan mal ve hizmet alımları yapmak			
<b>PERFORMANS GÖSTERGELERİ</b>		<b>Ölçü Birimi</b>	<b>2021</b>	<b>2022 (İLK ALTI AY)</b>	<b>2023</b>
<b>PG3.1.1</b>	İhale taleplerinin karşılanma oranı	%	100	100	100
<b>PG3.1.2</b>	Yapılan ihale sayısı	Adet	34	22	55
<b>PG3.1.3</b>	Doğrudan temin ile alınacak mal ve hizmet taleplerinin karşılanma oranı	%	100	100	100
<b>PG3.1.4</b>	Doğrudan temin ile alınacak mal ve hizmet taleplerinin karşılanma süresi	Gün	4	4	4
<b>FAALİYETLER</b>		<b>Kaynak İhtiyacı (2023) TL</b>			
		<b>Bütçe</b>	<b>Bütçe Dışı</b>	<b>Toplam</b>	
<b>F3.1.1</b>	Birimlerin ihale ve doğrudan temin talep işlemlerinin yapılması	300.000,00	0,00	300.000,00	
<b>GENEL TOPLAM</b>		<b>300.000,00</b>	<b>0,00</b>	<b>300.000,00</b>	

<b>AMAÇ ►</b>		<b>9. Kurumsal Kapasitenin Geliştirilmesi</b>			
<b>HEDEF ►</b>		9.1 Hizmetlerin yürütülmesinde sürekliliği sağlamak için gerekli lojistik çalışmaları gerçekleştirmek			
<b>PERFORMANS HEDEFİ ►</b>		9.1.1 Lojistik hizmetleri sürekli ve istenen standartlarda sağlamak			
<b>PERFORMANS GÖSTERGELERİ</b>		<b>Ölçü Birimi</b>	<b>2021</b>	<b>2022 (İLK ALTI AY)</b>	<b>2023</b>
<b>PG9.1.1</b>	Araç, gereç ve iş makinası ihtiyacının karşılanma oranı	%	100	100	100
<b>PG9.1.2</b>	Akaryakıt ihtiyacının karşılanma oranı	%	100	100	100
<b>PG9.1.3</b>	Bakım ve onarımı yapılan araç sayısı	Adet	1950	1160	600
<b>PG9.1.4</b>	Hizmet binalarının bakım ve onarım işlerinin tamamlanma oranı	%	100	100	100
<b>PG9.1.5</b>	Temizlik ihtiyacının karşılanma oranı	%	100	100	100
<b>PG9.1.6</b>	Yemek hizmeti alan personel sayısı	Adet	300	720	320
<b>FAALİYETLER</b>		<b>Kaynak İhtiyacı (2023 TL)</b>			
		<b>Bütçe</b>	<b>Bütçe Dışı</b>	<b>Toplam</b>	
<b>F9.1.1</b>	Kurumun araç, gereç, iş makinası ve akaryakıt ihtiyacının karşılanması ile sürekli çalışır halde bulundurulmasını sağlamak.	104.050.000,00	0,00	104.050.000,00	
<b>F9.1.2</b>	Kurumun temizlik işleri, tadilat ve tamiratlarını yapmak	4.350.000,00	0,00	4.350.000,00	
<b>F9.1.3</b>	Ana hizmet binasında çalışan personelin yemekhane hizmetlerinin karşılanması	0,00	0,00	0,00	
<b>GENEL TOPLAM</b>		<b>108.400.000,00</b>	<b>0,00</b>	<b>108.400.000,00</b>	

\* Bu faaliyet herhangi bir harcama gerektirmemektedir.

**Destek Hizmetleri Dairesi Başkanlığı Toplam Kaynak İhtiyacı**

<b>DESTEK HİZMETLERİ DAİRESİ BAŞKANLIĞI</b>		
<b>Ekonomik Kod</b>		<b>2023 (TL)</b>
<b>01</b>	Personel Giderleri	0,00
<b>02</b>	SGK Devlet Primi Giderleri	0,00
<b>03</b>	Mal ve Hizmet Alım Giderleri	103.900.000,00
<b>04</b>	Faiz Giderleri	0,00
<b>05</b>	Cari Transferler	0,00
<b>06</b>	Sermaye Giderleri	18.850.000,00
<b>07</b>	Sermaye Transferi	0,00
<b>08</b>	Borç Verme	0,00
<b>09</b>	Yedek Ödenekler	0,00
<b>Toplam Bütçe Kaynak İhtiyacı</b>		<b>122.750.000,00</b>
<b>Bütçe Dışı Kaynak</b>	Döner Sermaye	0,00
	Diğer Yurt İçi	0,00
	Yurt Dışı	0,00
<b>Toplam Bütçe Dışı Kaynak İhtiyacı</b>		<b>0,00</b>
<b>Toplam Kaynak İhtiyacı</b>		<b>122.750.000,00</b>



**ELEKTRİK, MAKİNE VE  
MALZEME İKMAL  
DAİRESİ BAŞKANLIĞI**

<b>AMAÇ ►</b>		<b>5. Abonelere verilen sağlıklı içmesuyunun sürekliliğini sağlamak</b>			
<b>HEDEF ►</b>		5.2 Kırsal ilçelerde mevcut ve yeni inşa edilecek içmesuyu şebekelerinin işletilmesi, bakım ve onarım işlerinin yapılması			
<b>PERFORMANS HEDEFİ ►</b>		5.2.1 Kırsal ilçelerde içmesuyunun sürekliliğini sağlayıcı önlemleri almak			
<b>PERFORMANS GÖSTERGELERİ</b>		<b>Ölçü Birimi</b>	<b>2021</b>	<b>2022 (İLK ALTI AY)</b>	<b>2023</b>
<b>PG5.2.4</b>	Bakım onarım yapılan depo sayısı (Adet)	Adet	135	104	50
<b>FAALİYETLER</b>			<b>Kaynak İhtiyacı (2023) TL</b>		
			<b>Bütçe</b>	<b>Bütçe Dışı</b>	<b>Toplam</b>
<b>F5.2.4</b>	İçmesuyu tesislerinin (depo, terfi merkezi) bakım, onarım ve temizliklerinin yapılması		4.000.000,00	0,00	4.000.000,00
<b>GENEL TOPLAM</b>			<b>4.000.000,00</b>	<b>0,00</b>	<b>4.000.000,00</b>

<b>AMAÇ ►</b>		<b>5. Abonelere Verilen Sağlıklı İçmesuyunun Sürekliliğini Sağlamak</b>			
<b>HEDEF ►</b>		5.5 SCADA sisteminin etkin bir şekilde işletilmesi			
<b>PERFORMANS HEDEFİ ►</b>		5.5.1 SCADA sistemini etkinleştirmek			
<b>PERFORMANS GÖSTERGELERİ</b>		<b>Ölçü Birimi</b>	<b>2021</b>	<b>2022 (İLK ALTI AY)</b>	<b>2023</b>
<b>PG5.5.1</b>	SCADA sistemine alınan tesis sayısı	Adet	43	51	60
<b>PG5.5.2</b>	Yazılım güncelleme ihtiyacının karşılanma oranı	%	100	288	100
<b>FAALİYETLER</b>			<b>Kaynak İhtiyacı (2023) TL</b>		
			<b>Bütçe</b>	<b>Bütçe Dışı</b>	<b>Toplam</b>
<b>F5.5.1</b>	Tesislerin SCADA sistemine dahil edilmesi		500.000,00	0,00	500.000,00
<b>F5.5.2</b>	SCADA sistemi yazılımının güncellenmesi*		0,00	0,00	0,00
<b>GENEL TOPLAM</b>			<b>500.000,00</b>	<b>0,00</b>	<b>500.000,00</b>

\* Bu faaliyet herhangi bir harcama gerektirmemektedir.

<b>AMAÇ ►</b>		<b>6. Sisteme Verilen İçmesuyu Miktarını Artırıcı Çalışmalar Yapmak</b>			
<b>HEDEF ►</b>		6.3 İçmesuyu temininde kullanılan enerji miktarının asgari düzeye indirilmesi			
<b>PERFORMANS HEDEFİ ►</b>		6.3.1 Kurumun enerji giderlerinin azaltılması			
<b>PERFORMANS GÖSTERGELERİ</b>		<b>Ölçü Birimi</b>	<b>2021</b>	<b>2022 (İLK ALTI AY)</b>	<b>2023</b>
<b>PG6.3.1</b>	Yenilenen pompa ve pano sayısı	Adet	56	83	30
<b>PG6.3.2</b>	Tesislerde tasarruf edilen enerji oranı	%	-21,60	8	7
<b>FAALİYETLER</b>		<b>Kaynak İhtiyacı (2023) TL</b>			
			<b>Bütçe</b>	<b>Bütçe Dışı</b>	<b>Toplam</b>
<b>F6.3.1</b>	İçmesuyu tesislerinde enerji verimliliğini artırmak amaçlı pompa ve panoların yenilenmesi		6.500.000,00	0,00	6.500.000,00
<b>GENEL TOPLAM</b>			<b>6.500.000,00</b>	<b>0,00</b>	<b>6.500.000,00</b>

<b>AMAÇ ►</b>		<b>6. Sisteme Verilen İçmesuyu Miktarını Artırıcı Çalışmalar yapmak</b>			
<b>HEDEF ►</b>		6.4 Yeraltı sularından en uygun şekilde faydalanmak için gerekli tesislerin inşa edilmesi			
<b>PERFORMANS HEDEFİ ►</b>		6.4.1 Yeraltı sularından faydalanma oranını artırıcı çalışmalar yapılması			
<b>PERFORMANS GÖSTERGELERİ</b>		<b>Ölçü Birimi</b>	<b>2021</b>	<b>2022 (İLK ALTI AY)</b>	<b>2023</b>
<b>PG6.4.3</b>	Yapılan ENH sayısı	Adet	15	18	34
<b>FAALİYETLER</b>		<b>Kaynak İhtiyacı (2023) TL</b>			
			<b>Bütçe</b>	<b>Bütçe Dışı</b>	<b>Toplam</b>
<b>F6.4.3</b>	Gerekli miktarda enerji nakil hattı (ENH) yapılması		10.000.000,00	0,00	10.000.000,00
<b>GENEL TOPLAM</b>			<b>10.000.000,00</b>	<b>0,00</b>	<b>10.000.000,00</b>

**Elektrik Makine ve Malzeme İkmal Dairesi Başkanlığı Toplam Kaynak İhtiyacı**

<b>ELEKTRİK MAKİNE VE MALZEME İKMAL DAİRESİ BAŞKANLIĞI</b>		
<b>Ekonomik Kod</b>		<b>2023 (TL)</b>
<b>01</b>	Personel Giderleri	0,00
<b>02</b>	SGK Devlet Primi Giderleri	0,00
<b>03</b>	Mal ve Hizmet Alım Giderleri	109.280.000,00
<b>04</b>	Faiz Giderleri	0,00
<b>05</b>	Cari Transferler	0,00
<b>06</b>	Sermaye Giderleri	164.385.000,00
<b>07</b>	Sermaye Transferi	0,00
<b>08</b>	Borç Verme	0,00
<b>09</b>	Yedek Ödenekler	0,00
<b>Toplam Bütçe Kaynak İhtiyacı</b>		<b>273.665.000,00</b>
<b>Bütçe Dışı Kaynak</b>	Döner Sermaye	0,00
	Diğer Yurt İçi	0,00
	Yurt Dışı	0,00
<b>Toplam Bütçe Dışı Kaynak İhtiyacı</b>		<b>0,00</b>
<b>Toplam Kaynak İhtiyacı</b>		<b>273.665.000,00</b>





# 1. HUKUK MÜŞAVİRLİĞİ

<b>AMAÇ ►</b>		<b>4. Kurumsal İşleyişte Hukuka Uygunluk Anlayışını Geliştirmek</b>			
<b>HEDEF ►</b>		4.1 Kurumun hukuksal menfaatlerini korumak ve işleyişinin adalete uygun olmasını sağlamak			
<b>PERFORMANS HEDEFİ ►</b>		4.1.1 Kurumsal işleyişin hukuka uygun olarak yürütülmesini sağlamak			
<b>PERFORMANS GÖSTERGELERİ</b>		<b>Ölçü Birimi</b>	<b>2021</b>	<b>2022 (İLK ALTI AY)</b>	<b>2023</b>
<b>PG4.1.1</b>	Davaların takip edilme oranı	%	100	100	100
<b>PG4.1.2:</b>	Davaların kazanılma oranı	%	80	65	84
<b>FAALİYETLER</b>			<b>Kaynak İhtiyacı (2023) TL</b>		
			<b>Bütçe</b>	<b>Bütçe Dışı</b>	<b>Toplam</b>
<b>F4.1.1</b>	Kurum tarafından açılan veya kuruma karşı açılan davalarda kurumun temsili		347.000,00	0,00	347.000,00
<b>GENEL TOPLAM</b>			<b>347.000,00</b>	<b>0,00</b>	<b>347.000,00</b>

<b>AMAÇ ►</b>		<b>4. Kurumsal İşleyişte Hukuka Uygunluk Anlayışını Geliştirmek</b>			
<b>HEDEF ►</b>		4.2 Kurum içi hukuk verilerinin güncellenerek hukuksal işlemlerin ve mevzuatın düzenlenmesi			
<b>PERFORMANS HEDEFİ ►</b>		4.2.1 Hukuksal veri ve mevzuatın güncel tutulmasının sağlanması			
<b>PERFORMANS GÖSTERGELERİ</b>		<b>Ölçü Birimi</b>	<b>2021</b>	<b>2022 (İLK ALTI AY)</b>	<b>2023</b>
<b>PG4.2.1</b>	Sisteme aktarılan veri oranı	%	100	100	100
<b>PG4.2.2</b>	Verilen mütalaa sayısı	Adet	17	16	20
<b>PG4.2.3</b>	Birimlerle paylaşılan yargı ve mevzuat sayısı	Adet	58	17	165
<b>PG4.2.4</b>	Görüş bildirilen yönetmelik ve mevzuat sayısı	Adet	21	11	65
<b>FAALİYETLER</b>		<b>Kaynak İhtiyacı (2023) TL</b>			
		<b>Bütçe</b>	<b>Bütçe Dışı</b>	<b>Toplam</b>	
<b>F4.2.1</b>	UYAP sisteminden ve adli mercilerden gerekli verilerin alınması ve kurumsal bilişim sistemine aktarılması*	0,00	0,00	0,00	
<b>F4.2.2</b>	Mütalaaı gerektiren konularda mütalaa vermek*	0,00	0,00	0,00	
<b>F4.2.3</b>	Mevzuat ve yüksek mahkeme kararlarındaki değişiklikleri takip ederek ilgili birimleri bilgilendirmek*	0,00	0,00	0,00	
<b>F4.2.4</b>	Müşavirliğe sunulan yönetmelik, yönerge, genelge ve sözleşmeleri incelemek*	0,00	0,00	0,00	
<b>GENEL TOPLAM</b>		<b>0,00</b>	<b>0,00</b>	<b>0,00</b>	

\* Bu faaliyet herhangi bir harcama gerektirmemektedir.

<b>AMAÇ ►</b>		<b>4. Kurumsal İşleyişte Hukuka Uygunluk Anlayışını Geliştirmek</b>			
<b>HEDEF ►</b>		4.3 Kurumun borç takip sürecine girmiş alacaklarının tahsil edilmesinin sağlanması			
<b>PERFORMANS HEDEFİ ►</b>		4.3.1 Kurum alacaklarının tahsil edilmesini sağlamak			
<b>PERFORMANS GÖSTERGELERİ</b>		<b>Ölçü Birimi</b>	<b>2021</b>	<b>2022 (İLK ALTI AY)</b>	<b>2023</b>
<b>PG4.3.2</b>	Yıl içerisinde infaz edilen icralık dosya sayısı	Adet	1.230	950	1.700
<b>PG4.3.3</b>	İcra takibi başlatılan abone sayısı	Kişi	26	1.481	2.700
<b>PG4.3.4</b>	İhtar telefon -sms gönderilen abone sayısı	Kişi	9.000	4.950	17.000
<b>FAALİYETLER</b>		<b>Kaynak İhtiyacı (2023) TL</b>			
		<b>Bütçe</b>	<b>Bütçe Dışı</b>	<b>Toplam</b>	
<b>F4.3.2</b>	İcra takibi başlatılması	2.023.000,00	0,00	2.023.000,00	
<b>F 4.3.3</b>	İcra öncesi bilgilendirme amaçlı ihtar gönderilmesi ve telefon ile arama, sms işlemleri*	0,00	0,00	0,00	
<b>GENEL TOPLAM</b>		<b>2.023.000,00</b>	<b>0,00</b>	<b>2.023.000,00</b>	

\* Bu faaliyet herhangi bir harcama gerektirmemektedir.

**1. Hukuk Müşavirliği Toplam Kaynak İhtiyacı**

<b>1. HUKUK MÜŞAVİRLİĞİ</b>		
<b>Ekonomik Kod</b>		<b>2023 (TL)</b>
<b>01</b>	Personel Giderleri	0,00
<b>02</b>	SGK Devlet Primi Giderleri	0,00
<b>03</b>	Mal ve Hizmet Alım Giderleri	2.370.000,00
<b>04</b>	Faiz Giderleri	0,00
<b>05</b>	Cari Transferler	0,00
<b>06</b>	Sermaye Giderleri	0,00
<b>07</b>	Sermaye Transferi	0,00
<b>08</b>	Borç Verme	0,00
<b>09</b>	Yedek Ödenekler	0,00
<b>Toplam Bütçe Kaynak İhtiyacı</b>		<b>2.370.000,00</b>
<b>Bütçe Dışı Kaynak</b>	Döner Sermaye	0,00
	Diğer Yurt İçi	0,00
	Yurt Dışı	0,00
<b>Toplam Bütçe Dışı Kaynak İhtiyacı</b>		<b>0,00</b>
<b>Toplam Kaynak İhtiyacı</b>		<b>2.370.000,00</b>



# İÇMESUYU DAİRESİ BAŞKANLIĞI

<b>AMAÇ ►</b>		<b>5. Abonelere Verilen Sağlıklı İçmesuyunun Sürekliliğini Sağlamak</b>			
<b>HEDEF ►</b>		5.1 Merkez ilçelerde mevcut ve yeni inşa edilecek içmesuyu şebekelerinin işletilmesi, bakım ve onarım işlerinin yapılması			
<b>PERFORMANS HEDEFİ ►</b>		5.1.1 İçmesuyunun sürekliliğini sağlayıcı önlemleri almak			
<b>PERFORMANS GÖSTERGELERİ</b>		<b>Ölçü Birimi</b>	<b>2021</b>	<b>2022 (İLK ALTI AY)</b>	<b>2023</b>
<b>PG5.1.1</b>	Yenilenen ve yeni yapılan içmesuyu şebeke uzunluğu	Metre	57.982	53.921	43.000
<b>PG5.1.2</b>	Arızaların ortalama çözüm süresi	Saat	15,59	18,10	13,00
<b>PG5.1.3</b>	Bakımı yapılan şebeke nokta sayısı	Adet	4.439	2.040	285
<b>PG5.1.4</b>	Bakım onarım yapılan depo sayısı	Adet	1	1	7
<b>PG5.1.5</b>	Temizlik Yapılan depo sayısı	Adet	4	2	27
<b>PG5.1.6</b>	Yeni ve yenilenen içmesuyu abone bağlantı taleplerinin karşılanma oranı	%	100	100	100
<b>FAALİYETLER</b>			<b>Kaynak İhtiyacı (2023) TL</b>		
			<b>Bütçe</b>	<b>Bütçe Dışı</b>	<b>Toplam</b>
<b>F5.1.1</b>	Mevcut şebeke hatlarında ekonomik ömrünü yitirmiş şebeke hatlarının kısmi yenilenmesi ve ilave yeni içmesuyu şebekesi yapılması		5.633.793,00	0,00	5.633.793,00
<b>F5.1.2</b>	İçmesuyu arızalarının en kısa sürede çözümlenmesi		9.389.655,00	0,00	9.389.655,00
<b>F5.1.3</b>	Mevcut şebeke hatlarının bakımlarının yapılması		22.535.172,00	0,00	22.535.172,00
<b>F5.1.4</b>	İçmesuyu tesislerinin (depo, terfi merkezi) bakım, onarım ve temizliklerinin yapılması		7.511.724,00	0,00	7.511.724,00
<b>F5.1.5</b>	Yeni ve yenilenmesi talep edilen abone bağlantılarının yapılması		9.389.656,00	0,00	9.389.656,00
<b>GENEL TOPLAM</b>			<b>54.460.000,00</b>	<b>0,00</b>	<b>54.460.000,00</b>

<b>AMAÇ ►</b>		<b>5. Abonelere Verilen Sağlıklı İçmesuyunun Sürekliliğini Sağlamak</b>			
<b>HEDEF ►</b>		5.3 İçmesuyunun dezenfektasyonunun sağlanması			
<b>PERFORMANS HEDEFİ ►</b>		5.3.1 Kente sağlıklı içmesuyu verilmesini sağlamak			
<b>PERFORMANS GÖSTERGELERİ</b>		<b>Ölçü Birimi</b>	<b>2021</b>	<b>2022 (İLK ALTI AY)</b>	<b>2023</b>
<b>PG5.3.1</b>	Yönetmelik standartlarına uygunluk oranı	%	100	100	100
<b>PG5.3.2</b>	Klor tüplerinde yapılan bakım onarım sayısı	Adet	8	4	8
<b>FAALİYETLER</b>			<b>Kaynak İhtiyacı (2023) TL</b>		
			<b>Bütçe</b>	<b>Bütçe Dışı</b>	<b>Toplam</b>
<b>F5.3.1</b>	Merkez ilçelerde içmesuyunun insani tüketim amaçlı sular hakkındaki yönetmelik standartlarına uygun olarak klorlanması		200.000,00	0,00	200.000,00
<b>F5.3.2</b>	Merkez ilçelerde gaz klor tüplerinin bakım ve onarımının yapılması		50.000,00	0,00	50.000,00
<b>GENEL TOPLAM</b>			<b>250.000,00</b>	<b>0,00</b>	<b>250.000,00</b>



<b>AMAÇ ►</b>		<b>6. Sisteme Verilen İçmesuyu Miktarını Artırıcı Çalışmalar Yapmak</b>			
<b>HEDEF ►</b>		6.1 Merkez ilçelerde içmesuyu tesislerinde meydana gelen fiziki kayıp ve kaçak miktarının asgari düzeye getirilmesi			
<b>PERFORMANS HEDEFİ ►</b>		6.1.1 İçmesuyu şebekesine verilecek su miktarının artırılması			
<b>PERFORMANS GÖSTERGELERİ</b>		<b>Ölçü Birimi</b>	<b>2021</b>	<b>2022 (İLK ALTI AY)</b>	<b>2023</b>
<b>PG6.1.1</b>	Yerleştirilen vana sayısı	Adet	58	15	120
<b>PG6.1.2</b>	Dinleme yapılan nokta sayısı	Adet	1.757	719	1.750
<b>PG6.1.3</b>	Tarama yapılan şebeke hattı uzunluğu	Kilometre	211,740	128,450	300,00
<b>PG6.1.4</b>	Fiziki kayıp kaçak oranı	%	35,20	35	35
<b>PG6.1.5</b>	Alt bölge sayısı	Adet	0	0	5
<b>PG6.1.6</b>	Oluşturulan paket oda ve enstrüman grubu sayısı	Adet	15	9	5
<b>PG6.1.7</b>	İptal edilen içmesuyu şebeke uzunluğu	Metre	3.033	707	10.000
<b>FAALİYETLER</b>			<b>Kaynak İhtiyacı (2023) TL</b>		
			<b>Bütçe</b>	<b>Bütçe Dışı</b>	<b>Toplam</b>
<b>F6.1.1</b>	İçmesuyu şebeke sisteminde gerekli yerlere vana yerleştirilmesi		3.178.078,00	0,00	3.178.078,00
<b>F6.1.2</b>	Fiziki kayıpların belirlenmesi için arazide akustik dinleme cihazları ile tarama yapılması		1.380.820,00	0,00	1.380.820,00
<b>F6.1.3</b>	Fiziki kayıp kaçak oranının %35'e indirilmesi için diğer çalışmaların yapılması		3.452.050,00	0,00	3.452.050,00
<b>F6.1.4</b>	Mevcut şebekelerde alt bölgeler oluşturulması ile paket oda ve enstrümanların oluşturulması		517.807,00	0,00	517.807,00
<b>F6.1.5</b>	Kullanım ömrünü tamamlamış içmesuyu hatlarının iptal edilmesi		3.726.025,00	0,00	3.726.025,00
<b>GENEL TOPLAM</b>			<b>12.254.780,00</b>	<b>0,00</b>	<b>12.254.780,00</b>

<b>AMAÇ ►</b>		<b>6. Sisteme Verilen İçmesuyu Miktarını Artırıcı Çalışmalar Yapmak</b>			
<b>HEDEF ►</b>		6.2 Kırsal ilçelerde içmesuyu tesislerinde meydana gelen fiziki kayıp ve kaçak miktarının asgari düzeye getirilmesi			
<b>PERFORMANS HEDEFİ ►</b>		6.2.1 İçmesuyu şebekesine verilecek su miktarının artırılması			
<b>PERFORMANS GÖSTERGELERİ</b>		<b>Ölçü Birimi</b>	<b>2021</b>	<b>2022 (İLK ALTI AY)</b>	<b>2023</b>
<b>PG6.2.2</b>	Dinleme yapılan nokta sayısı	Adet	99	12	50
<b>PG6.2.3</b>	Tarama yapılan şebeke hattı uzunluğu	km	86,70	4,20	50
<b>FAALİYETLER</b>			<b>Kaynak İhtiyacı (2023) TL</b>		
			<b>Bütçe</b>	<b>Bütçe Dışı</b>	<b>Toplam</b>
<b>F 6.2.2</b>	Fiziki kayıpların belirlenmesi için arazide akustik dinleme cihazları ile tarama yapılması		755.000,00	0,00	755.000,00
<b>F 6.2.3</b>	İçmesuyu şebeke sisteminin sayısal ortamda kayıt altına alınması		1.000.220,00	0,00	1.000.220,00
<b>GENEL TOPLAM</b>			<b>1.755.220,00</b>	<b>0,00</b>	<b>1.755.220,00</b>

### İçmesuyu Dairesi Başkanlığı Toplam Kaynak İhtiyacı

İÇMESUYU DAİRESİ BAŞKANLIĞI		
Ekonomik Kod		2023 (TL)
01	Personel Giderleri	0,00
02	SGK Devlet Primi Giderleri	0,00
03	Mal ve Hizmet Alım Giderleri	15.220.000,00
04	Faiz Giderleri	0,00
05	Cari Transferler	0,00
06	Sermaye Giderleri	53.500.000,00
07	Sermaye Transferi	0,00
08	Borç Verme	0,00
09	Yedek Ödenekler	0,00
<b>Toplam Bütçe Kaynak İhtiyacı</b>		<b>68.720.000,00</b>
<b>Bütçe Dışı Kaynak</b>	Döner Sermaye	0,00
	Diğer Yurt İçi	0,00
	Yurt Dışı	0,00
<b>Toplam Bütçe Dışı Kaynak İhtiyacı</b>		<b>0,00</b>
<b>Toplam Kaynak İhtiyacı</b>		<b>68.720.000,00</b>



# İNSAN KAYNAKLARI VE EĞİTİM DAİRESİ BAŞKANLIĞI

<b>AMAÇ ►</b>		<b>9. Kurumsal Kapasitenin Geliştirilmesi</b>			
<b>HEDEF ►</b>		9.2 Çalışanların ihtiyaç duyduğu konularda hizmetiçi eğitimlerin düzenlenmesi			
<b>PERFORMANS HEDEFİ ►</b>		9.2.1 Kurum içinde görev yapan nitelikli personel sayısını artırmak			
<b>PERFORMANS GÖSTERGELERİ</b>		<b>Ölçü Birimi</b>	<b>2021</b>	<b>2022 (İLK ALTI AY)</b>	<b>2023</b>
<b>PG9.2.1</b>	Hizmetiçi eğitim ihtiyaç analizi yapılan birim sayısı	Adet	12	10	10
<b>PG9.2.2</b>	Hizmetiçi eğitimine katılan personel sayısı	Kişi	2.417	381	300
<b>PG9.2.3</b>	Yapılan eğitim sayısı	Adet	36	26	12
<b>PG9.2.4</b>	Yapılan anket sayısı	Adet	36	26	10
<b>PG9.2.5</b>	Yıl içerisinde düzenlenen oryantasyon eğitimlerine katılım oranı	%	100	100	100
<b>FAALİYETLER</b>			<b>Kaynak İhtiyacı (2023) TL</b>		
			<b>Bütçe</b>	<b>Bütçe Dışı</b>	<b>Toplam</b>
<b>F9.2.1</b>	Eğitim ihtiyaç analizinin yapılması*		0,00	0,00	0,00
<b>F9.2.2</b>	Hizmetiçi eğitimlerin ve memnuniyet anketlerinin düzenlenmesi		300.000,00	0,00	300.000,00
<b>F9.2.3</b>	Yeni görev alan personellerimiz için oryantasyon eğitiminin düzenlenmesi*		0,00	0,00	0,00
<b>GENEL TOPLAM</b>			<b>300.000,00</b>	<b>0,00</b>	<b>300.000,00</b>

\* Bu faaliyet herhangi bir harcama gerektirmemektedir.

<b>AMAÇ ►</b>		<b>9. Kurumsal Kapasitenin Geliştirilmesi</b>			
<b>HEDEF ►</b>		9.3 Personel özlük-sosyal hak ve ödeneklerinin düzenlenmesi			
<b>PERFORMANS HEDEFİ ►</b>		9.3.1 Personel özlük iş ve işlemlerini doğru olarak ve zamanında gerçekleştirmek			
<b>PERFORMANS GÖSTERGELERİ</b>		<b>Ölçü Birimi</b>	<b>2021</b>	<b>2022 (İLK ALTI AY)</b>	<b>2023</b>
<b>PG9.3.2</b>	Özlük işlemleri yapılan personel oranı	%	100	100	100
<b>PG9.3.3</b>	Hazırlanan istatistiki rapor sayısı	Adet	15	10	15
<b>PG9.3.4</b>	Uygulanan bireysel performans değerlendirme form sayısı	Adet	745	0	730
<b>FAALİYETLER</b>			<b>Kaynak İhtiyacı (2023) TL</b>		
			<b>Bütçe</b>	<b>Bütçe Dışı</b>	<b>Toplam</b>
<b>F9.3.2</b>	Personelin tüm özlük işlemlerinin yapılması*		0,00	0,00	0,00
<b>F9.3.3</b>	Birim faaliyetlerine ilişkin istatistiki raporların hazırlanması*		0,00	0,00	0,00
<b>F9.3.4</b>	Bireysel performans değerlendirme sisteminin uygulanması*		0,00	0,00	0,00
<b>GENEL TOPLAM</b>			<b>0,00</b>	<b>0,00</b>	<b>0,00</b>

\* Bu faaliyet herhangi bir harcama gerektirmemektedir.

<b>AMAÇ ►</b>		<b>9. Kurumsal Kapasitenin Geliştirilmesi</b>			
<b>HEDEF ►</b>		9.4 Kurumun ihtiyaç duyduğu İSG hizmetlerini etkin ve sürekli sunmak			
<b>PERFORMANS HEDEFİ</b>		9.4.1 İş sağlığı ve güvenliği çalışmalarının etkinliğini artırmak			
<b>PERFORMANS GÖSTERGELERİ</b>		<b>Ölçü Birimi</b>	<b>2021</b>	<b>2022 (İLK ALTI AY)</b>	<b>2023</b>
<b>PG9.4.1</b>	Kontrolü yapılan birim sayısı	Adet	47	28	50
<b>PG9.4.2</b>	Eğitime katılan kişi sayısı	Kişi	697	501	230
<b>PG9.4.3</b>	Verilen İSG eğitimi sayısı	Adet	17	13	30
<b>PG9.4.4</b>	Sağlık taraması yapılan personel sayısı	Kişi	620	492	230
<b>PG9.4.5</b>	Saha denetim rapor sayısı	Adet	179	96	175
<b>FAALİYETLER</b>		<b>Kaynak İhtiyacı (2023) TL</b>			
		<b>Bütçe</b>	<b>Bütçe Dışı</b>	<b>Toplam</b>	
<b>F9.4.1</b>	Risk analizi sonucu birimlerde gerekli kontrollerin yapılması*	0,00	0,00	0,00	
<b>F9.4.2</b>	İSG eğitiminin verilmesi*	0,00	0,00	0,00	
<b>F9.4.3</b>	Çalışan işçi ve sözleşmeli personele yönelik periyodik sağlık taramasının yapılması	100.000,00	0,00	100.000,00	
<b>F9.4.4</b>	İSG saha denetimlerinin yapılması*	0,00	0,00	0,00	
<b>GENEL TOPLAM</b>		<b>100.000,00</b>	<b>0,00</b>	<b>100.000,00</b>	

\* Bu faaliyet herhangi bir harcama gerektirmemektedir.

<b>AMAÇ ►</b>		<b>9. Kurumsal Kapasitenin Geliştirilmesi</b>			
<b>HEDEF ►</b>		9.5 Kurul kararları ve evrak yönetim sürecinin yürütülmesi			
<b>PERFORMANS HEDEFİ ►</b>		9.5.1 Kurum içi evrak işlemlerinin etkin bir şekilde yürütülmesi			
<b>PERFORMANS GÖSTERGELERİ</b>		<b>Ölçü Birimi</b>	<b>2021</b>	<b>2022 (İLK ALTI AY)</b>	<b>2023</b>
<b>PG9.5.1</b>	Kararların yazım sürecinin tamamlanma süresi	Gün	3	3	3
<b>PG9.5.2</b>	Evrakların iletim süresi	Gün	1	1	1
<b>FAALİYETLER</b>			<b>Kaynak İhtiyacı (2023) TL</b>		
			<b>Bütçe</b>	<b>Bütçe Dışı</b>	<b>Toplam</b>
<b>F9.5.1</b>	Yönetim kurulu kararlarına ilişkin yazışmaların etkin biçimde yapılması*		0,00	0,00	0,00
<b>F9.5.2</b>	Kuruma gelen evrakların en kısa süre içerisinde ilgili birimlere iletilmesi*		0,00	0,00	0,00
<b>GENEL TOPLAM</b>			<b>0,00</b>	<b>0,00</b>	<b>0,00</b>

\* Bu faaliyet herhangi bir harcama gerektirmemektedir.



**İnsan Kaynakları Ve Eğitim Dairesi Başkanlığı Toplam Kaynak İhtiyacı**

<b>İNSAN KAYNAKLARI VE EĞİTİM DAİRESİ BAŞKANLIĞI</b>		
<b>Ekonomik Kod</b>		<b>2023 (TL)</b>
<b>01</b>	Personel Giderleri	51.020.000,00
<b>02</b>	SGK Devlet Primi Giderleri	6.955.000,00
<b>03</b>	Mal ve Hizmet Alım Giderleri	221.420.000,00
<b>04</b>	Faiz Giderleri	0,00
<b>05</b>	Cari Transferler	1.150.000,00
<b>06</b>	Sermaye Giderleri	0,00
<b>07</b>	Sermaye Transferi	0,00
<b>08</b>	Borç Verme	0,00
<b>09</b>	Yedek Ödenekler	0,00
<b>Toplam Bütçe Kaynak İhtiyacı</b>		<b>280.545.000,00</b>
<b>Bütçe Dışı Kaynak</b>	Döner Sermaye	0,00
	Diğer Yurt İçi	0,00
	Yurt Dışı	0,00
<b>Toplam Bütçe Dışı Kaynak İhtiyacı</b>		<b>0,00</b>
<b>Toplam Kaynak İhtiyacı</b>		<b>280.545.000,00</b>



# **İŞLETMELER**

## DAİRESİ BAŞKANLIĞI

<b>AMAÇ ►</b>		<b>5. Abonelere verilen sağlıklı içmesuyunun sürekliliğini sağlamak</b>			
<b>HEDEF ►</b>		5.2 Kırsal ilçelerde mevcut ve yeni inşa edilecek içmesuyu şebekelerinin işletilmesi, bakım ve onarım işlerinin yapılması			
<b>PERFORMANS HEDEFİ ►</b>		5.2.1 Kırsal ilçelerde içmesuyunun sürekliliğini sağlayıcı önlemleri almak			
<b>PERFORMANS GÖSTERGELERİ</b>		<b>Ölçü Birimi</b>	<b>2021</b>	<b>2022 (İLK ALTI AY)</b>	<b>2023</b>
<b>PG5.2.1</b>	Yenilenen ve yeni yapılan içmesuyu şebeke hat uzunluğu	Kilometre	230,39	132,00	160
<b>PG5.2.2</b>	Arızaların ortalama çözüm süresi	Saat	31,43	31,45	30
<b>PG5.2.3</b>	Bakımı yapılan şebeke nokta sayısı	Adet	13.307	6.194	2.000
<b>PG5.2.6</b>	Yeni ve yenilenen içmesuyu abone bağlantı taleplerini karşılama oranı	%	100	100	100
<b>FAALİYETLER</b>		<b>Kaynak İhtiyacı (2023) TL</b>			
		<b>Bütçe</b>	<b>Bütçe Dışı</b>	<b>Toplam</b>	
<b>F5.2.1</b>	Mevcut şebeke hatlarında ekonomik ömrünü yitirmiş şebeke hatlarının kısmi yenilenmesi ve ilave yeni içmesuyu şebekesi yapılması	10.000.000,00	0,00	10.000.000,00	
<b>F5.2.2</b>	İçmesuyu arızalarının en kısa sürede çözülmesi	3.500.000,00	0,00	3.500.000,00	
<b>F5.2.3</b>	Mevcut şebeke hatlarının bakımlarının yapılması	2.000.000,00	0,00	2.000.000,00	
<b>F5.2.6</b>	Abonelik işlemleri tamamlanmış başvuruların ve yenilenmesi talep edilen abone bağlantılarının yapılması	2.000.000,00	0,00	2.000.000,00	
<b>GENEL TOPLAM</b>		<b>17.500.000,00</b>	<b>0,00</b>	<b>17.500.000,00</b>	

<b>AMAÇ ►</b>		<b>6. Sisteme Verilen İçmesuyu Miktarını Artırıcı Çalışmalar yapmak</b>			
<b>HEDEF ►</b>		6.2 Kırsal ilçelerde içmesuyu tesislerinde meydana gelen fiziki kayıp ve kaçak miktarının asgari düzeye getirilmesi			
<b>PERFORMANS HEDEFİ ►</b>		6.2.1 Kırsal ilçelerde içmesuyu şebekesine verilecek su miktarının artırılması			
<b>PERFORMANS GÖSTERGELERİ</b>		<b>Ölçü Birimi</b>	<b>2021</b>	<b>2022 (İLK ALTI AY)</b>	<b>2023</b>
<b>PG6.2.1</b>	Yerleştirilen debimetre ve vana sayısı	Adet	60	279	200
<b>PG6.2.4</b>	Sayıllaştırılan içmesuyu şebeke uzunluğu	Kilometre	111,01	146,00	160
<b>PG6.2.5</b>	Fiziki kayıp kaçak oranı	%	40	35	35
<b>FAALİYETLER</b>		<b>Kaynak İhtiyacı (2023) TL</b>			
		<b>Bütçe</b>	<b>Bütçe Dışı</b>	<b>Toplam</b>	
<b>F6.2.1</b>	İçmesuyu şebeke sisteminde gerekli yerlere vana ve debimetre yerleştirilmesi	1.000.000,00	0,00	1.000.000,00	
<b>F6.2.4</b>	Fiziki kayıp kaçak oranının %35'e indirilmesi için diğer çalışmaların yapılması*	0,00	0,00	0,00	
<b>GENEL TOPLAM</b>		<b>1.000.000,00</b>	<b>0,00</b>	<b>1.000.000,00</b>	

\* Bu faaliyet herhangi bir harcama gerektirmemektedir.

<b>AMAÇ ►</b>		<b>6. Sisteme Verilen İçmesuyu Miktarını Artırıcı Çalışmalar yapmak</b>			
<b>HEDEF ►</b>		6.4 Yeraltı sularından en uygun şekilde faydalanmak için gerekli tesislerin inşa edilmesi			
<b>PERFORMANS HEDEFİ ►</b>		6.4.1 Yeraltı sularından faydalanma oranını artırıcı çalışmalar yapılması			
<b>PERFORMANS GÖSTERGELERİ</b>		<b>Ölçü Birimi</b>	<b>2021</b>	<b>2022 (İLK ALTI AY)</b>	<b>2023</b>
<b>PG6.4.1</b>	Yapılan keson kuyu sayısı	Adet	4	3	4
<b>PG6.4.2</b>	Yapılan sondaj kuyusu sayısı	Adet	70	72	30
<b>PG6.4.4</b>	Yapılan jeofizik etüt sayısı	Adet	49	60	50
<b>FAALİYETLER</b>			<b>Kaynak İhtiyacı (2023) TL</b>		
			<b>Bütçe</b>	<b>Bütçe Dışı</b>	<b>Toplam</b>
<b>F6.4.1</b>	İhtiyaç duyulan bölgelerde keson kuyu yapılması		3.000.000,00	0,00	3.000.000,00
<b>F6.4.2</b>	İhtiyaç duyulan bölgelerde sondaj kuyu yapılması		10.000.000,00	0,00	10.000.000,00
<b>F6.4.4</b>	Sondaj ve keson kuyu için jeofizik etüt yapılması*		0,00	0,00	0,00
<b>GENEL TOPLAM</b>			<b>13.000.000,00</b>	<b>0,00</b>	<b>13.000.000,00</b>

\* Bu faaliyet herhangi bir harcama gerektirmemektedir.

<b>AMAÇ ►</b>		<b>6. Sisteme Verilen İçmesuyu Miktarını Artırıcı Çalışmalar yapmak</b>			
<b>HEDEF ►</b>		6.5 Yüzeysel su kaynaklarının debisini artırıcı çalışmaların yapılması			
<b>PERFORMANS HEDEFİ ►</b>		6.5.1 Kaynak debilerini artırmak			
<b>PERFORMANS GÖSTERGELERİ</b>		<b>Ölçü Birimi</b>	<b>2021</b>	<b>2022 (İLK ALTI AY)</b>	<b>2023</b>
<b>PG6.5.1</b>	Yapılan drenaj çalışması sayısı	Adet	52	80	25
<b>PG6.5.2</b>	Yeni yapılan kaptaj sayısı	Adet	30	17	15
<b>PG6.5.3</b>	Yenilenen kaptaj sayısı	Adet	10	32	10
<b>FAALİYETLER</b>		<b>Kaynak İhtiyacı (2023) TL</b>			
		<b>Bütçe</b>	<b>Bütçe Dışı</b>	<b>Toplam</b>	
<b>F6.5.1</b>	İçmesuyu kaynaklarında drenaj çalışması yapılması**	0,00	0,00	0,00	
<b>F6.5.2</b>	İçmesuyu kaynaklarında kaptaj yapılması**	0,00	0,00	0,00	
<b>F6.5.3</b>	İçmesuyu kaynaklarındaki mevcut kaptajların yenilenmesi**	0,00	0,00	0,00	
<b>GENEL TOPLAM</b>		<b>0,00</b>	<b>0,00</b>	<b>0,00</b>	

\*\*Bu faaliyetin maliyeti mevcut malzemelerden karşılanacaktır.

<b>AMAÇ ►</b>		<b>7. Atıksuların Çevre ve İnsan Sağlığına Zarar Vermeden Deşarj Edilmesini Sağlamak</b>			
<b>HEDEF ►</b>		7.2 Kırsal ilçelerde mevcut ve yeni inşa edilecek kanalizasyon şebekelerinin işletilmesi, bakım ve onarım işlerinin yapılması			
<b>PERFORMANS HEDEFİ ►</b>		7.2.1 Kırsal ilçelerde kanalizasyon hatlarını yenilemek, onarmak, bakımını yapmak			
<b>PERFORMANS GÖSTERGELERİ</b>		<b>Ölçü Birimi</b>	<b>2021</b>	<b>2022 (İLK ALTI AY)</b>	<b>2023</b>
<b>PG7.2.1</b>	Yenileme yapılan kanalizasyon hat miktarı	Kilometre	53,29	10,00	15
<b>PG7.2.2</b>	Yeni yapılan kanalizasyon hat miktarı	Kilometre	215,14	22,00	25
<b>PG7.2.3</b>	Arıza ortalama çözüm süresi	Saat	66,54	30,90	36
<b>PG7.2.4</b>	Temizlik yapılan hat miktarı	Kilometre	10	0	20
<b>PG7.2.5</b>	Yeni ve yenileme yapılan baca sayısı	Adet	750	996	1000
<b>PG7.2.6</b>	Yeni yapılan abone bağlantı oranı	%	100	100	100
<b>FAALİYETLER</b>			<b>Kaynak İhtiyacı (2023) TL</b>		
			<b>Bütçe</b>	<b>Bütçe Dışı</b>	<b>Toplam</b>
<b>F7.2.1</b>	Ekonomik ömrünü tamamlamış kanalizasyon şebeke hatlarının yenilenmesi		6.000.000,00	0,00	6.000.000,00
<b>F7.2.2</b>	İhtiyaç duyulan bölgelerde mevcut şebeke hatlarına ilave yeni şebeke hattı yapılması		6.000.000,00	0,00	6.000.000,00
<b>F7.2.3</b>	Kanalizasyon şebeke hatlarında oluşan arızaların en kısa sürede çözülmesi*		0,00	0,00	0,00
<b>F7.2.4</b>	Kanalizasyon şebeke hatlarının periyodik olarak temizliklerinin yapılması		1.300.000,00	0,00	1.300.000,00
<b>F7.2.5</b>	Ekonomik ömrünün tamamlamış ve ihtiyaç duyulan yerlerde parsel ve muayene bacalarının yapımı		1.200.000,00	0,00	1.200.000,00
<b>F7.2.6</b>	Yeni abone bağlantılarının yapılması		1.500.000,00	0,00	1.500.000,00
<b>GENEL TOPLAM</b>			<b>16.000.000,00</b>	<b>0,00</b>	<b>16.000.000,00</b>

\* Bu faaliyet herhangi bir harcama gerektirmemektedir.

**İşletmeler Dairesi Başkanlığı Toplam Kaynak İhtiyacı**

<b>İŞLETMELER DAİRESİ BAŞKANLIĞI</b>		
<b>Ekonomik Kod</b>		<b>2023 (TL)</b>
<b>01</b>	Personel Giderleri	0,00
<b>02</b>	SGK Devlet Primi Giderleri	0,00
<b>03</b>	Mal ve Hizmet Alım Giderleri	9.170.000,00
<b>04</b>	Faiz Giderleri	0,00
<b>05</b>	Cari Transferler	0,00
<b>06</b>	Sermaye Giderleri	58.250.000,00
<b>07</b>	Sermaye Transferi	0,00
<b>08</b>	Borç Verme	0,00
<b>09</b>	Yedek Ödenekler	0,00
<b>Toplam Bütçe Kaynak İhtiyacı</b>		<b>67.420.000,00</b>
<b>Bütçe Dışı Kaynak</b>	Döner Sermaye	0,00
	Diğer Yurt İçi	0,00
	Yurt Dışı	0,00
<b>Toplam Bütçe Dışı Kaynak İhtiyacı</b>		<b>0,00</b>
<b>Toplam Kaynak İhtiyacı</b>		<b>67.420.000,00</b>





# **KANALİZASYON**

## DAİRESİ BAŞKANLIĞI

<b>AMAÇ ►</b>		<b>7. Atıksuların Çevre ve İnsan Sağlığına Zarar Vermeden Deşarj Edilmesini Sağlamak</b>			
<b>HEDEF ►</b>		7.1. Merkez ilçelerde mevcut ve yeni inşa edilecek kanalizasyon hatlarının işletilmesi, bakım ve onarımlarının yapılması			
<b>PERFORMANS HEDEFİ ►</b>		7.1.1 Kanalizasyon hatlarını yenilemek, onarmak, bakımını yapmak			
<b>PERFORMANS GÖSTERGELERİ</b>		<b>Ölçü Birimi</b>	<b>2021</b>	<b>2022 (İLK ALTI AY)</b>	<b>2023</b>
<b>PG7.1.1</b>	Yeni yapılan kanalizasyon hat uzunluğu	Metre	38.554	20.494	15.000
<b>PG7.1.2</b>	Yenilenen kanalizasyon hat uzunluğu	Metre	5.308	2.296	1.500
<b>PG7.1.3</b>	Arızaların ortalama çözüm süresi	Saat	9,4	20,84	5
<b>PG7.1.4</b>	Temizliği yapılan kanalizasyon hat uzunluğu	Metre	19.277	12.300	30.000
<b>PG7.1.5</b>	Yeni yapılan bağlantı sayısı	Adet	619	149	400
<b>PG7.1.6</b>	Yükseltilen muayene baca sayısı	Adet	988	460	3.000
<b>FAALİYETLER</b>		<b>Kaynak İhtiyacı (2023) TL</b>			
		<b>Bütçe</b>	<b>Bütçe Dışı</b>	<b>Toplam</b>	
<b>F7.1.1</b>	İhtiyaç duyulan yerlerde mevcut şebeke hatlarına ilave yeni kanalizasyon hatlarının yapılması	30.000.000,00	0,00	30.000.000,00	
<b>F7.1.2</b>	Ekonomik ömrünü yitirmiş kanalizasyon hatlarının tespit edilerek yenilenmesi	5.000.000,00	0,00	5.000.000,00	
<b>F7.1.3</b>	Kanalizasyon şebeke hatlarında oluşan arızaların en kısa sürede çözülmesi*	0,00	0,00	0,00	
<b>F7.1.4</b>	Kanalizasyon hatlarının periyodik olarak temizliğinin yapılması*	0,00	0,00	0,00	
<b>F7.1.5</b>	Gelen talepler doğrultusunda bina kanalizasyon bağlantılarının yapılması	5.000.000,00	0,00	5.000.000,00	
<b>F7.1.6</b>	Kayıp olan veya üst yapı altında kalan muayene bacalarının yükseltilmesi	4.500.000,00	0,00	4.500.000,00	
<b>GENEL TOPLAM</b>		<b>44.500.000,00</b>	<b>0,00</b>	<b>44.500.000,00</b>	

\* Bu faaliyet herhangi bir harcama gerektirmemektedir.

**Kanalizasyon Dairesi Başkanlığı Toplam Kaynak İhtiyacı**

<b>KANALİZASYON DAİRESİ BAŞKANLIĞI</b>		
<b>Ekonomik Kod</b>		<b>2023 (TL)</b>
<b>01</b>	Personel Giderleri	0,00
<b>02</b>	SGK Devlet Primi Giderleri	0,00
<b>03</b>	Mal ve Hizmet Alım Giderleri	18.900.000,00
<b>04</b>	Faiz Giderleri	0,00
<b>05</b>	Cari Transferler	0,00
<b>06</b>	Sermaye Giderleri	38.850.000,00
<b>07</b>	Sermaye Transferi	0,00
<b>08</b>	Borç Verme	0,00
<b>09</b>	Yedek Ödenekler	0,00
<b>Toplam Bütçe Kaynak İhtiyacı</b>		<b>57.750.000,00</b>
<b>Bütçe Dışı Kaynak</b>	Döner Sermaye	0,00
	Diğer Yurt İçi	0,00
	Yurt Dışı	0,00
<b>Toplam Bütçe Dışı Kaynak İhtiyacı</b>		<b>0,00</b>
<b>Toplam Kaynak İhtiyacı</b>		<b>57.750.000,00</b>



# MÜŞTERİ HİZMETLERİ VE KURUMSAL İLETİŞİM DAİRESİ BAŞKANLIĞI

<b>AMAÇ ►</b>		<b>1. Abonelik Hizmet Sunumunu Geliştirerek Verimliliğini Artırmak.</b>			
<b>HEDEF ►</b>		1.1 Su abone verilerini güncellemek			
<b>PERFORMANS HEDEFİ ►</b>		1.1.1 Abonelere ait veri güncelleme işleminin düzenli olarak yapılması ve sisteme aktarılması			
<b>PERFORMANS GÖSTERGELERİ</b>		<b>Ölçü Birimi</b>	<b>2021</b>	<b>2022 (İLK ALTI AY)</b>	<b>2023</b>
<b>PG1.1.1</b>	Abone verilerinin güncellenme oranı	%	4	5	6
<b>PG1.1.2</b>	İlgili abonelerin saha tespitlerinin yapılma oranı	%	4	5	6
<b>PG1.1.3</b>	Verilerin aktarılma oranı	%	4	5	6
<b>PG1.1.4</b>	Arşiv evraklarının incelenme oranı	%	4	5	6
<b>FAALİYETLER</b>		<b>Kaynak İhtiyacı (2023) TL</b>			
		<b>Bütçe</b>	<b>Bütçe Dışı</b>	<b>Toplam</b>	
<b>F1.1.1</b>	Abone verilerinin düzenli olarak güncellenmesi*	0,00	0,00	0,00	
<b>F1.1.2</b>	Güncellenen ve yeni yapılan abone verilerinin plan süresince eşleştirilmesi ve sisteme aktarılması*	0,00	0,00	0,00	
<b>GENEL TOPLAM</b>		<b>0,00</b>	<b>0,00</b>	<b>0,00</b>	

\* Bu faaliyet herhangi bir harcama gerektirmemektedir.

<b>AMAÇ ►</b>		<b>1. Abonelik Hizmet Sunumunu Geliştirerek Verimliliğini Artırmak.</b>			
<b>HEDEF ►</b>		1.2 Abonelik işlemlerinin en kısa sürede tamamlamak			
<b>PERFORMANS HEDEFİ ►</b>		1.2.1 Abonelik işlemlerinin belirtilen sürelerde yapılması için gereken tedbirlerin alınması			
<b>PERFORMANS GÖSTERGELERİ</b>		<b>Ölçü Birimi</b>	<b>2021</b>	<b>2022 (İLK ALTI AY)</b>	<b>2023</b>
<b>PG1.2.1</b>	Hizmet standartlarındaki sürelerin karşılanma oranı	%	100	100	100
<b>PG1.2.2</b>	Uygun açma kapatma taleplerinin karşılanma oranı	%	100	100	100
<b>PG1.2.3</b>	Engelli ve 65 yaş üstü vatandaşların taleplerini karşılama oranı	%	100	100	100
<b>FAALİYETLER</b>		<b>Kaynak İhtiyacı (2023) TL</b>			
		<b>Bütçe</b>	<b>Bütçe Dışı</b>	<b>Toplam</b>	
<b>F1.2.1</b>	Abonelik işlemlerinin tamamlanma süresinin kamu hizmet standartlarına getirilmesini sağlamak*	0,00	0,00	0,00	
<b>F1.2.2</b>	Engelli ve 65 yaş üstü vatandaşların abonelik işlemlerinin talepleri doğrultusunda ikametlerinde yapılması*	0,00	0,00	0,00	
<b>GENEL TOPLAM</b>		<b>0,00</b>	<b>0,00</b>	<b>0,00</b>	

\* Bu faaliyet herhangi bir harcama gerektirmemektedir.

<b>AMAÇ ►</b>		<b>1. Abonelik Hizmet Sunumunu Geliştirerek Verimliliğini Artırmak.</b>			
<b>HEDEF ►</b>		1.3 Sayaç okumalarının düzenli hale getirilerek tahakkukların artırılması			
<b>PERFORMANS HEDEFİ ►</b>		1.3.1 Sayaç okuma işlemlerinin etkin ve verimli hale getirilmesi için gerekli işlemleri sistemli bir biçimde gerçekleştirmek			
<b>PERFORMANS GÖSTERGELERİ</b>		<b>Ölçü Birimi</b>	<b>2021</b>	<b>2022 (İLK ALTI AY)</b>	<b>2023</b>
<b>PG1.3.1</b>	Sayaçların okunma oranı	%	95,28	96,18	94,00
<b>PG1.3.2</b>	Sayaç okunan dönem sayısı	Adet	12	6	12
<b>PG1.3.3</b>	Okunan sayacın tahakkuk oranı	%	100	100	100
<b>FAALİYETLER</b>		<b>Kaynak İhtiyacı (2023) TL</b>			
		<b>Bütçe</b>	<b>Bütçe Dışı</b>	<b>Toplam</b>	
<b>F1.3.1</b>	Abone su sayaçlarının dönemsel olarak okunması*	0,00	0,00	0,00	
<b>F1.3.2</b>	Okuma tahakkuklarının düzenli olarak yapılması*	0,00	0,00	0,00	
<b>GENEL TOPLAM</b>		<b>0,00</b>	<b>0,00</b>	<b>0,00</b>	

\* Bu faaliyet herhangi bir harcama gerektirmemektedir.

<b>AMAÇ ►</b>		<b>1. Abonelik Hizmet Sunumunu Geliştirerek Verimliliğini Artırmak.</b>			
<b>HEDEF ►</b>		1.4 Ölçülemeyen veya yanlış ölçülen sarfiyat oranlarının doğru olarak belirlenmesinin sağlanması			
<b>PERFORMANS HEDEFİ ►</b>		1.4.1 Abonelerin yapmış olduğu su sarfiyatının gerçek değerlerinin belirlenmesini sağlamak.			
PERFORMANS GÖSTERGELERİ		Ölçü Birimi	2021	2022 (İLK ALTI AY)	2023
<b>PG1.4.1</b>	Değişen arızalı sayaç oranı	%	100	100	100
<b>PG1.4.2</b>	Takılan sayaç sayısı	Adet	20.584	10.650	18.000
<b>PG1.4.3</b>	Kontrolü yapılan sayaç oranı	%	100	100	100
FAALİYETLER		Kaynak İhtiyacı (2023) TL			
		Bütçe	Bütçe Dışı	Toplam	
<b>F1.4.1</b>	Tespit edilen arızalı sayaçların değişiminin yapılması		4.800.000,00	0,00	4.800.000,00
<b>F1.4.2</b>	İzinli bedelsiz ve su sarfiyat miktarı ölçülmeyen yerlere sayaç takılması		50.000,00	0,00	50.000,00
<b>F1.4.3</b>	İtirazlı sayaçların kontrolünün yapılması		150.000,00	0,00	150.000,00
		<b>GENEL TOPLAM</b>	<b>5.000.000,00</b>	<b>0,00</b>	<b>5.000.000,00</b>



<b>AMAÇ ►</b>		<b>1.Abonelik Hizmet Sunumunu Geliştirerek Verimliliğini Artırmak</b>			
<b>HEDEF ►</b>		1.5 Kırsal ilçelerde abonelik işlemlerinin en kısa sürede tamamlanmasını sağlamak			
<b>PERFORMANS HEDEFİ ►</b>		1.5.1 Kırsal ilçelerde abonelik işlemlerinin belirtilen sürelerde yapılması için gereken tedbirlerin alınması			
<b>PERFORMANS GÖSTERGELERİ</b>		<b>Ölçü Birimi</b>	<b>2021</b>	<b>2022 (İLK ALTI AY)</b>	<b>2023</b>
<b>PG1.5.1</b>	Hizmet standartlarındaki sürelerin karşılanma oranı	%	100	100	100
<b>PG1.5.2</b>	Uygun açma kapatma taleplerinin karşılanma oranı	%	100	100	100
<b>FAALİYETLER</b>		<b>Kaynak İhtiyacı (2023) TL</b>			
		<b>Bütçe</b>	<b>Bütçe Dışı</b>	<b>Toplam</b>	
<b>F1.5.1</b>	Abonelik işlemlerinin tamamlanma süresinin kamu hizmet standartlarına getirilmesini sağlamak	2.500.000,00	0,00	2.500.000,00	
<b>GENEL TOPLAM</b>		<b>2.500.000,00</b>	<b>0,00</b>	<b>2.500.000,00</b>	

<b>AMAÇ ►</b>		<b>1.Abonelik Hizmet Sunumunu Geliştirerek Verimliliğini Artırmak</b>			
<b>HEDEF ►</b>		1.6 Kırsal ilçelerde sayaç okumalarının düzenli hale getirilerek tahakkuklarının yapılması			
<b>PERFORMANS HEDEFİ ►</b>		1.6.1 Kırsal ilçelerde sayaç okuma işlemlerinin etkin ve verimli hale getirilmesi için gerekli işlemleri sistemli bir biçimde gerçekleştirmek			
PERFORMANS GÖSTERGELERİ		Ölçü Birimi	2021	2022 (İLK ALTI AY)	2023
<b>PG1.6.1</b>	Sayaçların okunma oranı	%	81,50	67,92	90
<b>PG1.6.2</b>	Sayaç okunan dönem sayısı	Adet	12	6	12
<b>PG1.6.3</b>	Okunan sayacın tahakkuk oranı	%	100	100	100
<b>PG1.6.4</b>	Değişen arızalı sayaç oranı	%	100	100	100
<b>PG1.6.5</b>	Kontrolü yapılan sayaç oranı	%	100	100	100
FAALİYETLER		Kaynak İhtiyacı (2023) TL			
		Bütçe	Bütçe Dışı	Toplam	
<b>F1.6.1</b>	Abone su sayaçlarının dönemsel olarak okunması	4.000.000,00	0,00	4.000.000,00	
<b>F1.6.2</b>	Okuma tahakkuklarının düzenli olarak yapılması	1.250.000,00	0,00	1.250.000,00	
<b>F1.6.3</b>	Tespit edilen arızalı sayaçların kontrol ve değişiminin yapılması	2.000.000,00	0,00	2.000.000,00	
<b>GENEL TOPLAM</b>		<b>7.250.000,00</b>	<b>0,00</b>	<b>7.250.000,00</b>	

<b>AMAÇ ►</b>		<b>4. Kurumsal İşleyişte Hukuka Uygunluk Anlayışını Geliştirmek</b>			
<b>HEDEF ►</b>		4.3 Kurumun borç takip sürecine girmiş alacaklarının tahsil edilmesinin sağlanması			
<b>PERFORMANS HEDEFİ ►</b>		4.3.1 Kurum alacaklarının tahsil edilmesini sağlamak			
<b>PERFORMANS GÖSTERGELERİ</b>		<b>Ölçü Birimi</b>	<b>2021</b>	<b>2022 (İLK ALTI AY)</b>	<b>2023</b>
<b>PG4.3.1</b>	Kesme işlemi yapılan abone sayısı	Kişi	4.200	3.159	2.700
<b>FAALİYETLER</b>		<b>Kaynak İhtiyacı (2023) TL</b>			
		<b>Bütçe</b>	<b>Bütçe Dışı</b>	<b>Toplam</b>	
<b>F4.3.1</b>	Kurum alacaklarının tahsili için kesme işlemi yapılması*	0,00	0,00	0,00	
<b>GENEL TOPLAM</b>		<b>0,00</b>	<b>0,00</b>	<b>0,00</b>	

\* Bu faaliyet herhangi bir harcama gerektirmemektedir.

**Müşteri Hizmetleri ve Kurumsal İletişim Dairesi Başkanlığı Toplam Kaynak İhtiyacı**

<b>MÜŞTERİ HİZMETLERİ VE KURUMSAL İLETİŞİM DAİRESİ BAŞKANLIĞI</b>		
<b>Ekonomik Kod</b>		<b>2023 (TL)</b>
<b>01</b>	Personel Giderleri	0,00
<b>02</b>	SGK Devlet Primi Giderleri	0,00
<b>03</b>	Mal ve Hizmet Alım Giderleri	31.740.000,00
<b>04</b>	Faiz Giderleri	0,00
<b>05</b>	Cari Transferler	0,00
<b>06</b>	Sermaye Giderleri	0,00
<b>07</b>	Sermaye Transferi	0,00
<b>08</b>	Borç Verme	0,00
<b>09</b>	Yedek Ödenekler	0,00
<b>Toplam Bütçe Kaynak İhtiyacı</b>		<b>31.740.000,00</b>
<b>Bütçe Dışı Kaynak</b>	Döner Sermaye	0,00
	Diğer Yurt İçi	0,00
	Yurt Dışı	0,00
<b>Toplam Bütçe Dışı Kaynak İhtiyacı</b>		<b>0,00</b>
<b>Toplam Kaynak İhtiyacı</b>		<b>31.740.000,00</b>



**ÖZEL KALEM**  
MÜDÜRLÜĞÜ

<b>AMAÇ ►</b>		<b>8. Kurum Tanıtım ve Etkinliğinin Artırılması</b>			
<b>HEDEF ►</b>		8.1 Yatırım ve hizmetlerimizin yazılı ve görsel medya yolu ile dış paydaşlarımıza duyurulmasının sağlanması			
<b>PERFORMANS HEDEFİ ►</b>		8.1.1 Kurum tanıtımını etkinleştirmek			
<b>PERFORMANS GÖSTERGESİ</b>		<b>Ölçü Birimi</b>	<b>2021</b>	<b>2022 (İLK ALTI AY)</b>	<b>2023</b>
<b>PG8.1.1</b>	Sunum sayısı	Adet	3	2	2
<b>PG8.1.2</b>	Tanıtım filmi sayısı	Adet	2	2	1
<b>PG8.1.3</b>	Haber sayısı	Adet	83	126	40
<b>PG8.1.4</b>	Basın toplantısı ve gezisi sayısı	Adet	3	5	4
<b>PG8.1.5</b>	TV program sayısı	Adet	2	1	1
<b>PG8.1.6</b>	Sosyal medya takipçi sayısı	Kişi	1788	923	2.000
<b>FAALİYETLER</b>		<b>Kaynak İhtiyacı (2023) TL</b>			
		<b>Bütçe</b>	<b>Bütçe Dışı</b>	<b>Toplam</b>	
<b>F8.1.1</b>	Tanıtım sunum ve filmlerin hazırlanması	1.000.000,00	0,00	1.000.000,00	
<b>F8.1.2</b>	Hizmetlerimize ilişkin hazırlanacak haberlerin ulusal ve yerel basına taşınması*	0,00	0,00	0,00	
<b>F8.1.3</b>	Basın toplantısı yapılması ve basın kuruluşlarının ziyaret edilmesi *	0,00	0,00	0,00	
<b>F8.1.4</b>	Hizmetlerimizin tanıtımı amaçlı kurum üst yönetiminin televizyon programlarına katılması*	0,00	0,00	0,00	
<b>F8.1.5</b>	Sosyal medya araçlarının etkin kullanımı*	0,00	0,00	0,00	
<b>GENEL TOPLAM</b>		<b>1.000.000,00</b>	<b>0,00</b>	<b>1.000.000,00</b>	

\* Bu faaliyet herhangi bir harcama gerektirmemektedir.

<b>AMAÇ ►</b>		<b>8. Kurum Tanıtım ve Etkinliğinin Artırılması</b>			
<b>HEDEF ►</b>		8.2 Vatandaşların talep, şikâyet ve önerilerine belirli sürede cevap verilmesi hizmetini en iyi şekilde sağlamak			
<b>PERFORMANS HEDEFİ ►</b>		8.2.1 Talep ve şikâyetleri etkin biçimde yönetmek			
<b>PERFORMANS GÖSTERGESİ</b>		<b>Ölçü Birimi</b>	<b>2021</b>	<b>2022 (İLK ALTI AY)</b>	<b>2023</b>
<b>PG8.2.1</b>	Sonuçlandırılan çağrılarının geri aranma oranı	%	78	20	90
<b>PG8.2.2</b>	Çağrı merkezi faaliyetlerine ilişkin yönetime sunulan rapor sayısı	Adet	26	20	24
<b>PG8.2.3</b>	Gelen çağrılarının 60 saniyede karşılama oranı	%	85	93	93
<b>PG8.2.4</b>	Anket memnuniyet oranı	%	80	93	85
<b>PG8.2.5</b>	Bilgi edinme taleplerinin karşılama süresi	Gün	15	15	15
<b>FAALİYETLER</b>		<b>Kaynak İhtiyacı (2023) TL</b>			
		<b>Bütçe</b>	<b>Bütçe Dışı</b>	<b>Toplam</b>	
<b>F8.2.1</b>	Çağrı merkezi hizmetlerinin belirlenen sürelerde verilmesi*	0,00	0,00	0,00	
<b>F8.2.2</b>	Müşteri memnuniyet anketinin gerçekleştirilmesi*	0,00	0,00	0,00	
<b>F8.2.3</b>	Bilgi edinme taleplerinin karşılması*	0,00	0,00	0,00	
<b>GENEL TOPLAM</b>		<b>0,00</b>	<b>0,00</b>	<b>0,00</b>	

\* Bu faaliyet herhangi bir harcama gerektirmemektedir.

<b>AMAÇ ►</b>		<b>8. Kurum Tanıtım ve Etkinliğinin Artırılması</b>			
<b>HEDEF ►</b>		8.3 Makam toplantı, protokol ve raporlama faaliyetlerinin düzenlenmesi			
<b>PERFORMANS HEDEFİ ►</b>		8.3.1 Makam toplantı, protokol ve raporlama faaliyetlerini etkin bir şekilde yerine getirmek			
<b>PERFORMANS GÖSTERGESİ</b>		<b>Ölçü Birimi</b>	<b>2021</b>	<b>2022 (İLK ALTI AY)</b>	<b>2023</b>
<b>PG8.3.1</b>	Protokol hizmetlerinin yerine getirilme oranı	%	100	100	100
<b>PG8.3.2</b>	Rapor taleplerinin karşılanma oranı	%	100	100	100
<b>PG8.3.3</b>	Toplantı taleplerinin karşılanma oranı	%	100	100	100
<b>FAALİYETLER</b>		<b>Kaynak İhtiyacı (2023) TL</b>			
		<b>Bütçe</b>	<b>Bütçe Dışı</b>	<b>Toplam</b>	
<b>F8.3.1</b>	Protokol hizmetlerinin yerine getirilmesi	1.000.000,00	0,00	1.000.000,00	
<b>F8.3.2</b>	Üst yönetim tarafından istenen raporların hazırlanması*	0,00	0,00	0,00	
<b>F8.3.3</b>	Kamu kurumları ve sivil toplum kuruluşları ile toplantılar düzenleyerek etkin koordinasyon ve iletişimin sağlanması	100.000,00	0,00	100.000,00	
<b>GENEL TOPLAM</b>		<b>1.100.000,00</b>	<b>0,00</b>	<b>1.100.000,00</b>	

\* Bu faaliyet herhangi bir harcama gerektirmemektedir.



<b>AMAÇ ►</b>		<b>9. Kurumsal Kapasitenin Geliştirilmesi</b>			
<b>HEDEF ►</b>		9.6 Kalite yönetim sistemlerinin etkinliğini sürekli hale getirmek			
<b>PERFORMANS HEDEFİ ►</b>		9.6.1 Kalite yönetim sistemlerinin kurumda etkin uygulanmasını sağlamak			
<b>PERFORMANS GÖSTERGESİ</b>		<b>Ölçü Birimi</b>	<b>2021</b>	<b>2022 (İLK ALTI AY)</b>	<b>2023</b>
<b>PG9.6.1</b>	Yönetim sistemleri dokümanlarının güncelleme ihtiyacının karşılanma oranı	%	100	100	100
<b>PG9.6.2</b>	Hazırlanan Bilgi Yönetim Sistemi rapor sayısı	Adet	12	6	13
<b>PG9.6.3</b>	İç tetkik sonucu iyileştirme yapılma oranı	%	85	0	100
<b>PG9.6.4</b>	Dış tetkik sonucu görülen majör hata sayısı	Adet	-	-	-
<b>FAALİYETLER</b>			<b>Kaynak İhtiyacı (2023) TL</b>		
			<b>Bütçe</b>	<b>Bütçe Dışı</b>	<b>Toplam</b>
<b>F9.6.1</b>	TS EN ISO 9001 Kalite Yönetim Sistemi, TS ISO 45001 İş Sağlığı ve Güvenliği Yönetim Sistemi, TS ISO 10002 Müşteri Memnuniyeti ve Şikâyet Yönetim Sistemi ve TS EN ISO 50001 Enerji Yönetim Sistemlerinin uygulanması ve belgelerin alınması		50.000,00	0,00	50.000,00
<b>GENEL TOPLAM</b>			<b>50.000,00</b>	<b>0,00</b>	<b>50.000,00</b>

**Özel Kalem Müdürlüğü Toplam Kaynak İhtiyacı**

<b>ÖZEL KALEM MÜDÜRLÜĞÜ</b>		
<b>Ekonomik Kod</b>		<b>2023 (TL)</b>
<b>01</b>	Personel Giderleri	<b>0,00</b>
<b>02</b>	SGK Devlet Primi Giderleri	<b>0,00</b>
<b>03</b>	Mal ve Hizmet Alım Giderleri	<b>2.930.000,00</b>
<b>04</b>	Faiz Giderleri	<b>0,00</b>
<b>05</b>	Cari Transferler	<b>0,00</b>
<b>06</b>	Sermaye Giderleri	<b>0,00</b>
<b>07</b>	Sermaye Transferi	<b>0,00</b>
<b>08</b>	Borç Verme	<b>0,00</b>
<b>09</b>	Yedek Ödenekler	<b>0,00</b>
<b>Toplam Bütçe Kaynak İhtiyacı</b>		<b>2.930.000,00</b>
<b>Bütçe Dışı Kaynak</b>	Döner Sermaye	<b>0,00</b>
	Diğer Yurt İçi	<b>0,00</b>
	Yurt Dışı	<b>0,00</b>
<b>Toplam Bütçe Dışı Kaynak İhtiyacı</b>		<b>0,00</b>
<b>Toplam Kaynak İhtiyacı</b>		<b>2.930.000,00</b>



# STRATEJİ GELİŞTİRME DAİRESİ BAŞKANLIĞI

<b>AMAÇ ►</b>		<b>3. Stratejik Yönetim Çerçevesinde Mali Kayakları Etkin ve Verimli Kullanmak</b>			
<b>HEDEF ►</b>		3.2 Denk ve gerçekleştirme yüzdesi tam olan bütçe politikasının uygulanması			
<b>PERFORMANS HEDEFİ ►</b>		3.2.1 Kurum bütçesinin mali disiplin içinde gerçekleştirilmesini sağlamak			
<b>PERFORMANS GÖSTERGELERİ</b>		<b>Ölçü Birimi</b>	<b>2021</b>	<b>2022 (İLK ALTI AY)</b>	<b>2023</b>
<b>PG3.2.1</b>	Gelir bütçesi gerçekleştirme oranı	%	88	51,62	100
<b>PG3.2.2</b>	Gider bütçesi gerçekleştirme oranı	%	81,42	54	95
<b>PG3.2.3</b>	Giderlerin muhasebeleştirme oranı	%	100	100	100
<b>PG3.2.4</b>	Tahakkuk ve gelirlerin muhasebeleştirme oranı	%	100	100	100
<b>PG3.2.5</b>	Taşınır ve taşınmaz kıymetlerin muhasebeleştirme oranı	%	100	100	100
<b>PG3.2.6</b>	Tahsilatın tahakkuka oranı	%	98,5	99,68	75
<b>FAALİYETLER</b>		<b>Kaynak İhtiyacı (2023) TL</b>			
		<b>Bütçe</b>	<b>Bütçe Dışı</b>	<b>Toplam</b>	
<b>F3.2.1</b>	Bütçe tahminlerini de içeren idare bütçesinin hazırlanması*	0,00	0,00	0,00	
<b>F3.2.2</b>	Gelir, gider, taşınır, taşınmaz kıymetlerin ve tahakkukların muhasebesinin tutulması*	0,00	0,00	0,00	
<b>F3.2.3</b>	Tahsilatların etkin biçimde gerçekleştirilmesinin sağlanması*	0,00	0,00	0,00	
<b>GENEL TOPLAM</b>		<b>0,00</b>	<b>0,00</b>	<b>0,00</b>	

\* Bu faaliyet herhangi bir harcama gerektirmemektedir.

<b>AMAÇ ►</b>		<b>3. Stratejik Yönetim Çerçevesinde Mali Kayakları Etkin ve Verimli Kullanmak</b>			
<b>HEDEF ►</b>		3.3 Stratejik yönetim için gerekli dokümanların hazırlanması			
<b>PERFORMANS HEDEFİ ►</b>		3.3.1 Stratejik yönetim için gerekli rapor ve planların hazırlanması			
<b>PERFORMANS GÖSTERGELERİ</b>		<b>Ölçü Birimi</b>	<b>2021</b>	<b>2022 (İLK ALTI AY)</b>	<b>2023</b>
<b>PG3.3.1</b>	Hazırlanan performans programı sayısı	Adet	1	-	1
<b>PG3.3.2</b>	Hazırlanan Faaliyet raporu sayısı	Adet	1	1	1
<b>PG3.3.3</b>	Hazırlanan iç kontrol uyum eylem planı sayısı	Adet	-	1	1
<b>PG3.3.4</b>	Verilen eğitim sayısı	Adet	-	1	-
<b>FAALİYETLER</b>		<b>Kaynak İhtiyacı (2023) TL</b>			
		<b>Bütçe</b>	<b>Bütçe Dışı</b>	<b>Toplam</b>	
<b>F3.3.1</b>	Gerekli plan, program ve raporların hazırlanması*	0,00	0,00	0,00	
<b>F3.3.2</b>	İç kontrol uyum eylem planı konulu eğitim verilmesi*	0,00	0,00	0,00	
<b>GENEL TOPLAM</b>		<b>0,00</b>	<b>0,00</b>	<b>0,00</b>	

\* Bu faaliyet herhangi bir harcama gerektirmemektedir.

**Strateji Geliştirme Dairesi Başkanlığı Toplam Kaynak İhtiyacı**

<b>STRATEJİ GELİŞTİRME DAİRESİ BAŞKANLIĞI</b>		
<b>Ekonomik Kod</b>		<b>2023 (TL)</b>
<b>01</b>	Personel Giderleri	0,00
<b>02</b>	SGK Devlet Primi Giderleri	0,00
<b>03</b>	Mal ve Hizmet Alım Giderleri	9.830.000,00
<b>04</b>	Faiz Giderleri	42.500.000,00
<b>05</b>	Cari Transferler	600.000,00
<b>06</b>	Sermaye Giderleri	0,00
<b>07</b>	Sermaye Transferi	0,00
<b>08</b>	Borç Verme	0,00
<b>09</b>	Yedek Ödenekler	70.000.000,00
<b>Toplam Bütçe Kaynak İhtiyacı</b>		<b>122.930.000,00</b>
<b>Bütçe Dışı Kaynak</b>	Döner Sermaye	0,00
	Diğer Yurt İçi	0,00
	Yurt Dışı	0,00
<b>Toplam Bütçe Dışı Kaynak İhtiyacı</b>		<b>0,00</b>
<b>Toplam Kaynak İhtiyacı</b>		<b>122.930.000,00</b>



# **YATIRIM VE İNŞAAT**

## DAİRESİ BAŞKANLIĞI

<b>AMAÇ ►</b>		<b>10. İl Genelinde İçmesuyu ve Atıksuya İlişkin Alt ve Üst Yapı İnşasının Yapılması</b>			
<b>HEDEF ►</b>		10.1 İçmesuyu hatlarının kaliteli ve ekonomik şekilde yapılması			
<b>PERFORMANS HEDEFİ ►</b>		10.1.1 İçmesuyu altyapısının ihtiyaçlar doğrultusunda yapılması			
<b>PERFORMANS GÖSTERGELERİ</b>		<b>Ölçü Birimi</b>	<b>2021</b>	<b>2022 (İLK ALTI AY)</b>	<b>2023</b>
<b>PG10.1.1</b>	Yapılan içmesuyu hat uzunluğu	Metre	112.741	11.807,64	50.000
<b>PG10.1.2</b>	Yapılan içmesuyu abone bağlantı uzunluğu	Metre	7.924	3.296,44	2.500
<b>PG10.1.3</b>	Sayısallaştırılan içmesuyu hat uzunluğu	Metre	112.600	115.104,08	50.000
<b>FAALİYETLER</b>		<b>Kaynak İhtiyacı (2023) TL</b>			
		<b>Bütçe</b>	<b>Bütçe Dışı</b>	<b>Toplam</b>	
<b>F10.1.1</b>	Yerleşim yerlerinde içmesuyu hatlarının yapılması	190.000.000,00	0,00	190.000.000,00	
<b>F10.1.2</b>	Yeni yapılan hatlarda abone bağlantılarının yapılması	25.000.000,00	0,00	25.000.000,00	
<b>F10.1.3</b>	Yapılan içmesuyu hatlarının sayısallaştırılması	5.000.000,00	0,00	5.000.000,00	
		<b>GENEL TOPLAM</b>	<b>220.000.000,00</b>	<b>0,00</b>	<b>220.000.000,00</b>



<b>AMAÇ ►</b>		<b>10. İl Genelinde İçmesuyu ve Atıksuya İlişkin Alt ve Üst Yapı İnşasının Yapılması</b>			
<b>HEDEF ►</b>		10.2 Kanalizasyon ve yağmursuyu hatlarının kaliteli ve ekonomik şekilde yapılması			
<b>PERFORMANS HEDEFİ ►</b>		10.2.1 Şehrin atıksu altyapısını geliştirmek			
<b>PERFORMANS GÖSTERGELERİ</b>		<b>Ölçü Birimi</b>	<b>2021</b>	<b>2022 (İLK ALTI AY)</b>	<b>2023</b>
<b>PG10.2.1</b>	Yapılan kanalizasyon hat uzunluğu	Metre	75.256	38.470,98	30.000
<b>PG10.2.2</b>	Yapılan yağmursuyu hat uzunluğu	Metre	-	-	5.000
<b>PG10.2.3</b>	Yapılan kanalizasyon parsel bağlantı uzunluğu	Metre	9.460	3.766,32	2.000
<b>PG10.2.4</b>	Sayısallaştırılan kanalizasyon hat uzunluğu	Metre	55.061	42.237,30	30.000
<b>PG10.2.5</b>	Sayısallaştırılan yağmursuyu hat uzunluğu	Metre	-	-	5.000
<b>PG10.2.6</b>	Yapılan mazgal bağlantı sayısı	Adet	-	-	250
<b>FAALİYETLER</b>		<b>Kaynak İhtiyacı (2023) TL</b>			
		<b>Bütçe</b>	<b>Bütçe Dışı</b>	<b>Toplam</b>	
<b>F10.2.1</b>	Yerleşim yerlerinde kanalizasyon ve yağmursuyu hatlarının yapılması	197.500.000,00	0,00	197.500.000,00	
<b>F10.2.2</b>	Yeni yapılan hatlarda parsel bağlantılarının yapılması	25.000.000,00	0,00	25.000.000,00	
<b>F10.2.3</b>	Yapılan kanalizasyon ve yağmursuyu hatlarının sayısallaştırılması	5.000.000,00	0,00	5.000.000,00	
<b>F10.2.4</b>	Yeni yapılan hatlarda mazgal bağlantılarının yapılması	5.000.000,00	0,00	5.000.000,00	
<b>GENEL TOPLAM</b>		<b>232.500.000,00</b>	<b>0,00</b>	<b>232.500.000,00</b>	

<b>AMAÇ ►</b>		<b>10. İl Genelinde İçmesuyu ve Atıksuya İlişkin Alt ve Üst Yapı İnşasının Yapılması</b>			
<b>HEDEF ►</b>		10.3 Yerleşim bölgelerimizde arıtma tesis ihtiyacının yeterli biçimde karşılanması			
<b>PERFORMANS HEDEFİ ►</b>		10.3.1 İlçelerde arıtma tesislerinin yapımı			
<b>PERFORMANS GÖSTERGELERİ</b>		<b>Ölçü Birimi</b>	<b>2021</b>	<b>2022 (İLK ALTI AY)</b>	<b>2023</b>
<b>PG10.3.1</b>	Projelendirilen arıtma tesis sayısı	Adet	2	2	2
<b>PG10.3.2</b>	İnşa edilen arıtma tesis sayısı	Adet	1	1	2
<b>FAALİYETLER</b>		<b>Kaynak İhtiyacı (2023) TL</b>			
		<b>Bütçe</b>	<b>Bütçe Dışı</b>	<b>Toplam</b>	
<b>F10.3.1</b>	Arıtma tesislerinin proseslerinin belirlenerek projelendirilmesi	2.000.000,00	0,00	2.000.000,00	
<b>F10.3.2</b>	Arıtma tesislerinin inşası	98.000.000,00	0,00	98.000.000,00	
<b>GENEL TOPLAM</b>		<b>100.000.000,00</b>	<b>0,00</b>	<b>100.000.000,00</b>	

<b>AMAÇ ►</b>		<b>10. İl Genelinde İçmesuyu ve Atıksuya İlişkin Alt ve Üst Yapı İnşasının Yapılması</b>			
<b>HEDEF ►</b>		10.4 İçmesuyu ve kanalizasyon hatları için üst yapı imalatlarının yapılması			
<b>PERFORMANS HEDEFİ ►</b>		10.4.1 İçmesuyu ve kanalizasyon üst yapısını inşa ederek kullanılabilir hale getirmek			
<b>PERFORMANS GÖSTERGELERİ</b>		<b>Ölçü Birimi</b>	<b>2021</b>	<b>2022 (İLK ALTI AY)</b>	<b>2023</b>
<b>PG10.4.1</b>	Yapılan içmesuyu depo sayısı	Adet	24	13	30
<b>PG10.4.2</b>	Yapılan foseptik sayısı	Adet	11	10	15
<b>PG10.4.3</b>	Yapılan terfi merkezi sayısı	Adet	8	-	25
<b>FAALİYETLER</b>		<b>Kaynak İhtiyacı (2023) TL</b>			
		<b>Bütçe</b>	<b>Bütçe Dışı</b>	<b>Toplam</b>	
<b>F10.4.1</b>	Yerleşim yerlerinde içmesuyu depoları, foseptik ve terfi merkezlerinin yapılması	50.000.000,00	0,00	50.000.000,00	
<b>GENEL TOPLAM</b>		<b>50.000.000,00</b>	<b>0,00</b>	<b>50.000.000,00</b>	

<b>AMAÇ ►</b>		<b>10. İl Genelinde İçmesuyu ve Atıksuya İlişkin Alt ve Üst Yapı İnşasının Yapılması</b>			
<b>HEDEF ►</b>		10.5 İhtiyaç duyulan kurumsal fiziksel kaynakların (hizmet binası, ambar, depo, vb) yapımı ve yenilenmesi			
<b>PERFORMANS HEDEFİ ►</b>		10.5.1 Mevcut hizmet binalarında ihtiyaç duyulan modernleştirmelerin yapılması			
<b>PERFORMANS GÖSTERGELERİ</b>		<b>Ölçü Birimi</b>	<b>2021</b>	<b>2022 (İLK ALTI AY)</b>	<b>2023</b>
<b>PG10.5.1</b>	İhtiyaç raporlarının karşılanma oranı	%	100	-	100
<b>PG10.5.2</b>	Hizmet binalarının onarım ihtiyacının karşılanma oranı	%	100	100	100
<b>FAALİYETLER</b>			<b>Kaynak İhtiyacı (2023) TL</b>		
			<b>Bütçe</b>	<b>Bütçe Dışı</b>	<b>Toplam</b>
<b>F10.5.1</b>	Hizmet binalarında etüt yapılarak ihtiyaç raporları oluşturulması		500.000,00	0,00	500.000,00
<b>F10.5.2</b>	Oluşturulan rapor doğrultusunda hizmet binalarının onarımının yapılması		4.000.000,00	0,00	4.000.000,00
<b>GENEL TOPLAM</b>			<b>4.500.000,00</b>	<b>0,00</b>	<b>4.500.000,00</b>

<b>AMAÇ ►</b>		<b>10. İl Genelinde İçmesuyu ve Atıksuya İlişkin Alt ve Üst Yapı İnşasının Yapılması</b>			
<b>HEDEF ►</b>		10.6 Alt ve üst yapı için ihtiyaç duyulan proje ve kamulaştırma çalışmalarının yapılması			
<b>PERFORMANS HEDEFİ ►</b>		10.6.1 Kamulaştırma ve proje ihtiyaçlarının etkin ve hızlı biçimde karşılanması			
<b>PERFORMANS GÖSTERGELERİ</b>		<b>Ölçü Birimi</b>	<b>2021</b>	<b>2022 (İLK ALTI AY)</b>	<b>2023</b>
<b>PG10.6.1</b>	Yapılan etüt sayısı	Adet	69	75	80
<b>PG10.6.2</b>	Hazırlanan içmesuyu proje sayısı	Adet	14	30	35
<b>PG10.6.3</b>	Hazırlanan kanalizasyon proje sayısı	Adet	17	26	30
<b>PG10.6.4</b>	İhtiyaç duyulan kamulaştırmaların gerçekleştirme oranı	%	100	37	100
<b>FAALİYETLER</b>		<b>Kaynak İhtiyacı (2023) TL</b>			
		<b>Bütçe</b>	<b>Bütçe Dışı</b>	<b>Toplam</b>	
<b>F10.6.1</b>	Gerekli görülen yerlerde ön etüt çalışmalarının yapılması	250.000,00	0,00	250.000,00	
<b>F10.6.2</b>	Yerleşim yerlerinde içmesuyu ve kanalizasyon sistemi projelerinin yapılması	1.500.000,00	0,00	1.500.000,00	
<b>F10.6.3</b>	İçmesuyu, kanalizasyon ve üstyapılar için gerekli kamulaştırmaların yapılması	2.500.000,00	0,00	2.500.000,00	
<b>GENEL TOPLAM</b>		<b>4.250.000,00</b>	<b>0,00</b>	<b>4.250.000,00</b>	

### Yatırım ve İnşaat Dairesi Başkanlığı Toplam Kaynak İhtiyacı

YATIRIM VE İNŞAAT DAİRESİ BAŞKANLIĞI		
Ekonomik Kod		2023 (TL)
01	Personel Giderleri	0,00
02	SGK Devlet Primi Giderleri	0,00
03	Mal ve Hizmet Alım Giderleri	14.170.000,00
04	Faiz Giderleri	0,00
05	Cari Transferler	0,00
06	Sermaye Giderleri	609.500.000,00
07	Sermaye Transferi	0,00
08	Borç Verme	0,00
09	Yedek Ödenekler	0,00
<b>Toplam Bütçe Kaynak İhtiyacı</b>		<b>623.670.000,00</b>
<b>Bütçe Dışı Kaynak</b>	Döner Sermaye	0,00
	Diğer Yurt İçi	0,00
	Yurt Dışı	0,00
<b>Toplam Bütçe Dışı Kaynak İhtiyacı</b>		<b>0,00</b>
<b>Toplam Kaynak İhtiyacı</b>		<b>623.670.000,00</b>

## D. İDARENİN TOPLAM KAYNAK İHTİYACI

### İDARENİN TOPLAM KAYNAK İHTİYACI TABLOSU

	Ekonomik Kod (I. Düzey)		Genel Yönetim Giderleri Toplamı (TL)	Diğer İdarelere Transfer Edilecek Kaynaklar Toplamı (TL)	Genel Toplam (TL)
	Kod	Ad			
Bütçe Kaynak İhtiyacı	01	Personel Giderleri	51.020.000,00	0,00	51.020.000,00
	02	SGK Devlet Primi Giderleri	6.955.000,00	0,00	6.955.000,00
	03	Mal ve Hizmet Alım Giderleri	566.190.000,00	0,00	566.190.000,00
	04	Faiz Giderleri	42.500.000,00	0,00	42.500.000,00
	05	Cari Transferler	1.750.000,00	0,00	1.750.000,00
	06	Sermaye Giderleri	961.585.000,00	0,00	961.585.000,00
	07	Sermaye Transferi	0,00	0,00	0,00
	08	Borç Verme	0,00	0,00	0,00
	09	Yedek Ödenek	70.000.000,00	0,00	70.000.000,00
		<b>Toplam Bütçe Kaynak İhtiyacı</b>		<b>1.700.000.000,00</b>	<b>0,00</b>
Bütçe Dışı Kaynak		Döner Sermaye	0,00	0,00	0,00
		Diğer Yurt İçi	0,00	0,00	0,00
		Yurt Dışı	0,00	0,00	0,00
		<b>Toplam Bütçe Dışı Kaynak İhtiyacı</b>	<b>0,00</b>	<b>0,00</b>	<b>0,00</b>
<b>Toplam Kaynak İhtiyacı</b>			<b>1.700.000.000,00</b>	<b>0,00</b>	<b>1.700.000.000,00</b>

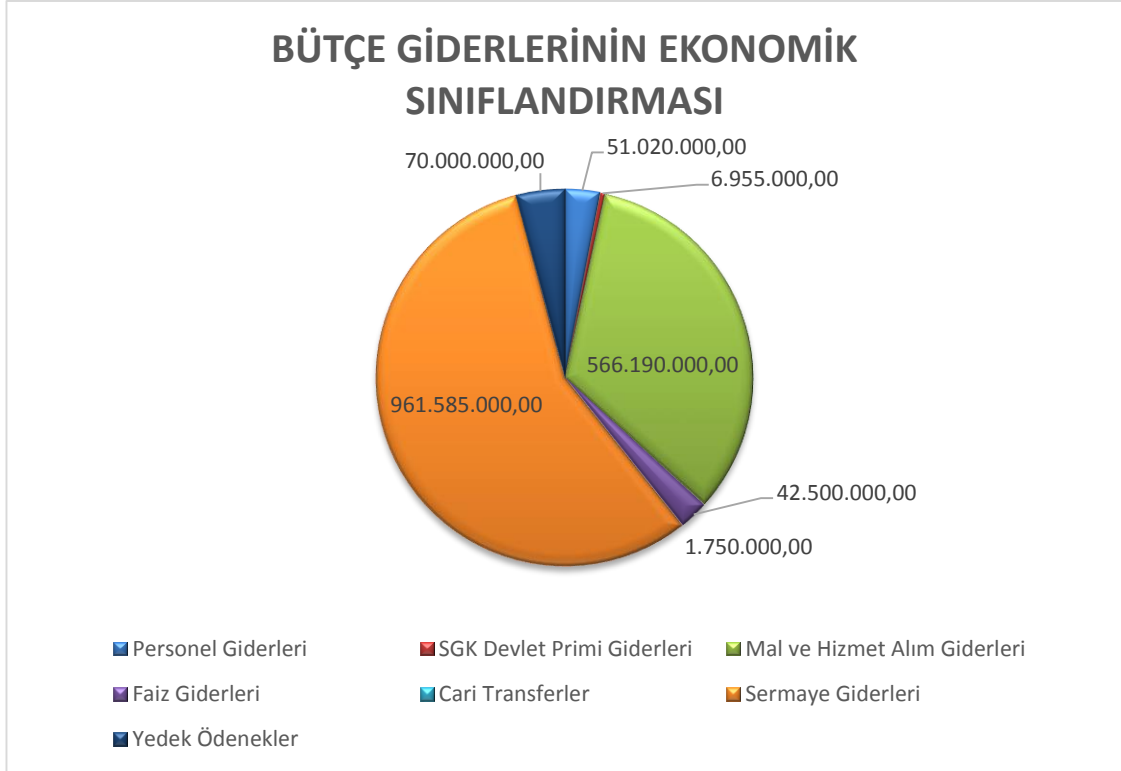
## İDARE GİDER BÜTÇESİNİN BİRİMLER BAZINDA EKONOMİK SINIFLANDIRMASI

Harcama Birimi	Ekonomik Kod (I. Düzey)									TOPLAM (TL)
	(01) Personel Giderleri	(02) SGK Devlet Primi Gider.	(03) Mal ve Hizmet Alım Giderleri	(04) Faiz Giderleri	(05) Cari Transferler	(06) Sermaye Giderleri	(07) Sermaye Transferleri	(08) Borç Verme	(09) Yedek Ödenekler	
Atıksu Arıtma DB	0,00	0,00	10.090.000,00	0,00	0,00	8.800.000,00	0,00	0,00	0,00	18.890.000,00
Bilgi İşlem DB	0,00	0,00	8.220.000,00	0,00	0,00	2.250.000,00	0,00	0,00	0,00	10.470.000,00
Çevre Koruma ve Kontrol DB	0,00	0,00	8.950.000,00	0,00	0,00	7.200.000,00	0,00	0,00	0,00	16.150.000,00
Destek Hizmetleri DB	0,00	0,00	103.900.000,00	0,00	0,00	18.850.000,00	0,00	0,00	0,00	122.750.000,00
Elektrik, Makine ve Malz İkmal DB	0,00	0,00	109.280.000,00	0,00	0,00	164.385.000,00	0,00	0,00	0,00	273.665.000,00
1.Hukuk Müşavirliği	0,00	0,00	2.370.000,00	0,00	0,00	0,00	0,00	0,00	0,00	2.370.000,00
İçmesuyu DB	0,00	0,00	15.220.000,00	0,00	0,00	53.500.000,00	0,00	0,00	0,00	68.720.000,00
İnsan Kaynakları ve Eğitim DB	51.020.000,00	6.955.000,00	221.420.000,00	0,00	1.150.000,00	0,00	0,00	0,00	0,00	280.545.000,00
İşletmeler DB	0,00	0,00	9.170.000,00	0,00	0,00	58.250.000,00	0,00	0,00	0,00	67.420.000,00
Kanalizasyon DB	0	0	18.900.000,00	0	0	38.850.000,00	0	0	0	57.750.000,00
Müşteri Hiz. ve Kurumsal İletişim DB	0,00	0,00	31.740.000,00	0,00	0,00	0,00	0,00	0,00	0,00	31.740.000,00
Özel Kalem Md	0,00	0,00	2.930.000,00	0,00	0,00	0,00	0,00	0,00	0,00	2.930.000,00
Strateji Geliştirme DB	0,00	0,00	9.830.000,00	42.500.000,00	600.000,00	0,00	0,00	0,00	70.000.000,00	122.930.000,00
Yatırım İnşaat DB	0,00	0,00	14.170.000,00	0,00	0,00	609.500.000,00	0,00	0,00	0,00	623.670.000,00
<b>Toplam (TL)</b>	<b>51.020.000,00</b>	<b>6.955.000,00</b>	<b>566.190.000,00</b>	<b>42.500.000,00</b>	<b>1.750.000,00</b>	<b>961.585.000,00</b>	<b>0,00</b>	<b>0,00</b>	<b>70.000.000,00</b>	<b>1.700.000.000,00</b>
<b>Genel Toplam (TL)</b>	<b>1.700.000.000,00</b>									



### BÜTÇE GİDERLERİNİN EKONOMİK SINIFLANDIRMASI

Ekonomik Kod		2023 (TL)
01	Personel Giderleri	51.020.000,00
02	SGK Devlet Primi Giderleri	6.955.000,00
03	Mal ve Hizmet Alım Giderleri	566.190.000,00
04	Faiz Giderleri	42.500.000,00
05	Cari Transferler	1.750.000,00
06	Sermaye Giderleri	961.585.000,00
07	Sermaye Transferi	0,00
08	Borç Verme	0,00
09	Yedek Ödenekler	70.000.000,00
<b>Toplam Kaynak İhtiyacı</b>		<b>1.700.000.000,00</b>



## İDARENİN PERFORMANS HEDEFLERİ TABLOSU

Performans Hedefi	Faaliyet Kodu	Faaliyet Tanımı	Kaynak İhtiyacı (Bütçe)	
			TL	Pay (%)
1.1.1 Abonelere ait veri güncelleme işleminin düzenli olarak yapılması ve sisteme aktarılması	F 1.1.1	Abone verilerinin düzenli olarak güncellenmesi	0,00	0,00000
	F 1.1.2	Güncellenen ve yeni yapılan abone verilerinin plan süresince eşleştirilmesi ve sisteme aktarılması	0,00	0,00000
1.2.1.Abonelik işlemlerinin belirtilen sürelerde yapılması için gerekli tedbirlerin alınması	F 1.2.1	Abonelik işlemlerinin tamamlanma süresinin Kamu Hizmet Standartlarına getirilmesini sağlamak	0,00	0,00000
	F 1.2.2	Engelli ve 65 yaş üstü vatandaşların abonelik işlemlerinin talepleri doğrultusunda ikametlerinde yapılması	0,00	0,00000
1.3.1. Sayaç okuma işlemlerinin etkin ve verimli hale getirilmesi için gerekli işlemleri sistemli bir biçimde gerçekleştirmek	F 1.3.1	Abone su sayaçlarının dönemsel olarak okunması	0,00	0,00000
	F 1.3.2	Okuma tahakkuklarının düzenli olarak yapılması	0,00	0,00000
1.4.1 Abonelerin yapmış olduğu su sarfiyatlarının gerçek değerlerinin belirlenmesini sağlamak	F 1.4.1	Tespit edilen arızalı sayaçların değişiminin yapılması	4.800.000,00	0,00282
	F 1.4.2	İzinli bedelsiz ve su sarfiyat miktarı ölçülmeyen yerlere sayaç takılması	50.000,00	0,00003
	F 1.4.3	İtirazlı sayaçların kontrolünün yaptırılması	150.000,00	0,00009
1.5.1 Kırsal ilçelerde abonelik işlemlerinin belirtilen sürelerde yapılması için gereken tedbirlerin alınması	F 1.5.1	Abonelik işlemlerinin tamamlanma süresinin Kamu Hizmet Standartlarına getirilmesini sağlamak	2.500.000,00	0,00147
1.6.1 Kırsal ilçelerde sayaç okuma işlemlerinin etkin ve verimli hale getirilmesi için gerekli işlemleri sistemli bir biçimde gerçekleştirmek	F 1.6.1	Abone su sayaçlarının dönemsel olarak okunması	4.000.000,00	0,00235
	F 1.6.2	Okuma tahakkuklarının düzenli olarak yapılması	1.250.000,00	0,00074

	<b>F 1.6.3</b>	Tespit edilen arızalı sayaçların kontrol ve değişiminin yapılması	2.000.000,00	0,00118
2.1.1 Felaket kurtarma merkezinin hizmete alınmasının sağlanması	<b>F 2.1.1</b>	Felaket Kurtarma Merkez (FKM) sistemi için merkez oluşturmak	0,00	0,00000
	<b>F 2.1.2</b>	Yedekli tüm sistemlerin çalışır halde tutulmasını sağlamak	0,00	0,00000
2.2.1 Kurumun yazılım ihtiyaçlarının karşılanması	<b>F 2.2.1</b>	İhtiyaca yönelik yeni yazılımların alınması	1.500.000,00	0,00088
	<b>F 2.2.2</b>	Mobil uygulama sistemlerini çalışır halde tutmak için gerekli yazılım desteğinin sağlanması	250.000,00	0,00015
	<b>F 2.2.3</b>	Yazılımlar arası entegrasyonu sağlamak	250.000,00	0,00015
2.3.1 Kurumun donanım ihtiyaçlarının karşılanması	<b>F 2.3.1</b>	Donanım, network ve altyapı ihtiyaçlarının teminini sağlamak	5.600.000,00	0,00329
	<b>F 2.3.2</b>	Mobil uygulama sistemlerini çalışır halde tutmak için gerekli donanım ve iletişim desteğinin sağlanması	1.600.000,00	0,00094
2.4.1 Kurum bilişim sistemlerinde etkin korumanın sağlanması	<b>F 2.4.1</b>	İhtiyaç duyulan güvenlik programlarının alınması	500.000,00	0,00029
	<b>F 2.4.2</b>	Yazılım yetki matrisinin yapılması ve güncellenmesi	0,00	0,00000
	<b>F2.4.3</b>	Güvenlik sertifikası alımı ve güncellenmesi	500.000,00	0,00029
3.1.1 İhtiyaçları zamanında karşılayan mal ve hizmet alımları yapmak	<b>F 3.1.1</b>	Birimlerin ihale ve doğrudan temin talep işlemlerinin yapılması	300.000,00	0,00018
3.2.1 Kurum bütçesinin mali disiplin içinde gerçekleşmesini sağlamak	<b>F 3.2.1</b>	Bütçe tahminlerini de içeren idare bütçesinin hazırlanması	0,00	0,00000
	<b>F 3.2.2</b>	Gelir, gider, taşınır, taşınmaz kıymetlerin ve tahakkukların muhasebesinin tutulması	0,00	0,00000

	<b>F 3.2.3</b>	Tahsilatların etkin biçimde gerçekleştirilmesinin sağlanması	0,00	0,00000
3.3.1 Stratejik yönetim için gerekli rapor ve planların hazırlanması	<b>F 3.3.1</b>	Gerekli plan, program ve raporların hazırlanması	0,00	0,00000
	<b>F 3.3.2</b>	İç kontrol uyum eylem planı konulu eğitim verilmesi	0,00	0,00000
4.1.1 Kurumsal işleyişin hukuka uygun olarak yürütülmesini sağlamak	<b>F 4.1.1</b>	Kurum tarafından açılan veya kuruma karşı açılan davalarda kurumun temsili	347.000,00	0,00020
4.2.1 Hukuksal veri ve mevzuatın güncel tutulmasının sağlanması	<b>F 4.2.1</b>	UYAP sisteminden ve adli mercilerden gerekli verilerin alınması ve kurumsal bilişim sistemine aktarılması	0,00	0,00000
	<b>F 4.2.2</b>	Mütalaaı gerektiren konularda mütalaa vermek	0,00	0,00000
	<b>F 4.2.3</b>	Mevzuat ve yüksek mahkeme kararlarındaki değişiklikleri takip ederek ilgili birimleri bilgilendirmek	0,00	0,00000
	<b>F 4.2.4</b>	Müşavirliğe sunulan yönetmelik, yönerge, genelge ve sözleşmeleri incelemek	0,00	0,00000
4.3.1 Kurum alacaklarının tahsil edilmesini sağlamak	<b>F 4.3.1</b>	Kurum alacaklarının tahsili için kesme işleminin yapılması	0,00	0,00000
	<b>F 4.3.2</b>	İcra takibi başlatılması	2.023.000,00	0,00119
	<b>F 4.3.3</b>	İcra öncesi bilgilendirme amaçlı ihtar gönderilmesi ve telefon ile arama, sms işlemleri	0,00	0,00000
5.1.1 İçmesuyunun sürekliliğini sağlayıcı önlemler almak	<b>F 5.1.1</b>	Mevcut şebeke hatlarında ekonomik ömrünü yitirmiş şebeke hatlarının kısmi yenilenmesi ve ilave yeni içmesuyu şebekesi yapılması	5.633.793,00	0,00331
	<b>F 5.1.2</b>	İçmesuyu arızalarının en kısa süre içerisinde çözülmesi	9.389.655,00	0,00552
	<b>F 5.1.3</b>	Mevcut şebeke hatlarının bakımlarının yapılması	22.535.172,00	0,01326

	<b>F 5.1.4</b>	İçmesuyu tesislerinin (depo, terfi merkezi) bakım, onarım ve temizliklerinin yapılması	7.511.724,00	0,00442
	<b>F 5.1.5</b>	Temizlik yapılan depo sayısı	9.389.656,00	0,00552
5.2.1 Kırsal ilçelerde içmesuyunun sürekliliğini sağlayıcı önlemleri almak	<b>F 5.2.1</b>	Mevcut şebeke hatlarında ekonomik ömrünü yitirmiş şebeke hatlarının kısmi yenilenmesi ve ilave yeni içmesuyu şebekesinin yapılması	10.000.000,00	0,00588
	<b>F 5.2.2</b>	İçmesuyu arızalarının en kısa sürede çözülmesi	3.500.000,00	0,00206
	<b>F 5.2.3</b>	Mevcut şebeke hatlarının bakımlarının yapılması	2.000.000,00	0,00118
	<b>F 5.2.4</b>	İçmesuyu tesislerinin (depo, terfi merkezi) bakım, onarım ve temizliklerinin yapılması	4.000.000,00	0,00235
	<b>F 5.2.5</b>	Depolarda temizlik yapılması	8.000.000,00	0,00471
	<b>F 5.2.6</b>	Abonelik işlemleri tamamlanmış başvuruların ve yenilenmesi talep edilen abone bağlantılarının yapılması	2.000.000,00	0,00118
5.3.1 Kente sağlıklı içmesuyu verilmesini sağlamak	<b>F 5.3.1</b>	Merkez ilçelerde içmesuyunun insani tüketim amaçlı sular hakkındaki yönetmelik standartlarına uygun olarak klorlanması	200.000,00	0,00012
	<b>F 5.3.2</b>	Merkez ilçelerde gaz klor tüplerinin bakım ve onarımlarının yapılması	50.000,00	0,00003
	<b>F 5.3.3</b>	Kırsal ilçelerde içmesuyunun insani tüketim amaçlı sular hakkındaki yönetmelik standartlarına uygun olarak klorlanması	1.000.000,00	0,00059
	<b>F 5.3.4</b>	Kırsal ilçelerde klorlama ünitelerinin kurulması	1.200.000,00	0,00071
5.4.1 İçmesuyunun sağlıklı olması için gerekli kontrolleri yapmak	<b>F 5.4.1</b>	Şebeke uç noktalarından alınan numunelerde klor ölçümü yapılması	300.000,00	0,00018
	<b>F 5.4.2</b>	Kaynak, depo ve şebekelerden alınan su numunelerinin analizlerinin yapılması	4.000.000,00	0,00235

	<b>F 5.4.3</b>	TS EN ISO/IEC 17025:2017 standart versiyonuna uyum için gerekli eğitimlerin alınması	20.000,00	0,00001
	<b>F 5.4.4</b>	Akredite edilmiş parametre sayısının artırılması	100.000,00	0,00006
5.5.1 SCADA sistemini etkinleştirmek	<b>F 5.5.1</b>	Tesislerin SCADA sistemine dahil edilmesi	500.000,00	0,00029
	<b>F 5.5.2</b>	SCADA sistemi yazılımının güncellenmesi	0,00	0,00000
6.1.1 İçmesuyu şebekesine verilecek su miktarının artırılması	<b>F 6.1.1</b>	İçmesuyu şebeke sisteminde gerekli yerlere vana yerleştirilmesi	3.178.078,00	0,00187
	<b>F 6.1.2</b>	Fiziki kayıpların belirlenmesi için arazide akustik dinleme cihazları ile tarama yapılması	1.380.820,00	0,00081
	<b>F 6.1.3</b>	Fiziki kayıp kaçak oranının %35'e indirilmesi için diğer çalışmaların yapılması	3.452.050,00	0,00203
	<b>F 6.1.4</b>	Mevcut şebekelerde alt bölgeler oluşturulması ile paket oda ve enstrümanların oluşturulması	517.807,00	0,00030
	<b>F 6.1.5</b>	Kullanım ömrünü tamamlamış içmesuyu hatlarının iptal edilmesi	3.726.025,00	0,00219
6.2.1 Kırsal ilçelerde içmesuyu şebekesine verilecek su miktarının artırılması	<b>F 6.2.1</b>	İçmesuyu şebeke sisteminde gerekli yerlere vana ve debimetre yerleştirilmesi	1.000.000,00	0,00059
	<b>F 6.2.2</b>	Fiziki kayıpların belirlenmesi için arazide akustik dinleme cihazları ile tarama yapılması	755.000,00	0,00044
	<b>F 6.2.3</b>	İçmesuyu şebeke sisteminin sayısal ortamda kayıt altına alınması	1.000.220,00	0,00059
	<b>F 6.2.4</b>	Fiziki kayıp kaçak oranının %35'e indirilmesi için diğer çalışmaların yapılması	0,00	0,00000
6.3.1 Kurumun enerji giderlerinin azaltılması	<b>F 6.3.1</b>	İçmesuyu tesislerinde enerji verimliliğini artırmak amaçlı pompa ve panoların yenilenmesi	6.500.000,00	0,00382

6.4.1 Yeraltı sularından faydalanma oranını artırıcı çalışmaların yapılması	<b>F 6.4.1</b>	İhtiyaç duyulan bölgelerde keson kuyu yapılması	3.000.000,00	0,00176
	<b>F 6.4.2</b>	İhtiyaç duyulan bölgelerde sondaj kuyusu yapılması	10.000.000,00	0,00588
	<b>F 6.4.3</b>	Gerekli miktarda enerji nakil hattı (ENH) yapılması	10.000.000,00	0,00588
	<b>F 6.4.4</b>	Sondaj ve keson kuyu için jeofizik etüt yapılması	0,00	0,00000
6.5.1 Kaynak debilerini artırmak	<b>F 6.5.1</b>	İçmesuyu kaynaklarında drenaj çalışması yapılması	0,00	0,00000
	<b>F 6.5.2</b>	İçmesuyu kaynaklarında kaptaj yapılması	0,00	0,00000
	<b>F 6.5.3</b>	İçmesuyu kaynaklarındaki mevcut kaptajların yenilenmesi	0,00	0,00000
7.1.1 Kanalizasyon hatlarını yenilemek, onarmak, bakımını yapmak	<b>F7.1.1</b>	İhtiyaç duyulan yerlerde mevcut şebeke hatlarına ilave yeni kanalizasyon hatlarının yapılması	30.000.000,00	0,01765
	<b>F7.1.2</b>	Ekonomik ömrünü yitirmiş kanalizasyon hatlarının tespit edilerek yenilenmesi	5.000.000,00	0,00294
	<b>F7.1.3</b>	Kanalizasyon şebeke hatlarında oluşan arızaların en kısa sürede çözülmesi	0,00	0,00000
	<b>F7.1.4</b>	Kanalizasyon hatlarının periyodik olarak temizliğin yapılması	0,00	0,00000
	<b>F7.1.5</b>	Gelen talepler doğrultusunda bina kanalizasyon bağlantılarının yapılması	5.000.000,00	0,00294
	<b>F7.1.6</b>	Kayıp olan veya üst yapı altında kalan muayene bacalarının yükseltilmesi	4.500.000,00	0,00265
7.2.1 Kırsal ilçelerde kanalizasyon hatlarını	<b>F 7.2.1</b>	Ekonomik ömrünü tamamlamış kanalizasyon şebeke hatlarının yenilenmesi	6.000.000,00	0,00353

yenilemek, onarmak, bakımını yapmak	<b>F 7.2.2</b>	İhtiyaç duyulan bölgelerde mevcut şebeke hatlarına ilave yeni şebeke hattı yapılması	6.000.000,00	0,00353
	<b>F 7.2.3</b>	Kanalizasyon şebeke hatlarında oluşan arızaların en kısa sürede çözülmesi	0,00	0,00000
	<b>F 7.2.4</b>	Kanalizasyon şebeke hatlarının periyodik olarak temizliklerinin yapılması	1.300.000,00	0,00076
	<b>F 7.2.5</b>	Ekonomik ömrünü tamamlamış ve ihtiyaç duyulan yerlerde parsel ve muayene bacalarının yapımı	1.200.000,00	0,00071
	<b>F 7.2.6</b>	Yeni abone bağlantılarının yapılması	1.500.000,00	0,00088
7.3.1 Atıksuların çevreye zarar vermeden deşarj edilmesi	<b>F 7.3.1</b>	Atıksuların deşarj edilmesinde kentsel atıksu arıtım yönetmeliği sınır değerlerini sağlamak	0,00	0,00000
	<b>F 7.3.2</b>	Atıksu arıtma tesislerinde kullanılmak üzere gerekli malzeme ve ekipmanların alınması	10.090.000,00	0,00594
	<b>F 7.3.3</b>	Arıtma tesis ekipmanlarının bakım ve onarımlarının yapılması	8.800.000,00	0,00518
7.4.1 Endüstriyel atıksu üreten işletmelerin etkin bir şekilde denetiminin yapılması	<b>F 7.4.1</b>	Endüstriyel atıksu üreten işletmelerin denetlenmesi	0,00	0,00000
8.1.1 Kurum tanıtımını etkinleştirmek	<b>F 8.1.1</b>	Tanıtım sunum ve filmlerin hazırlanması	1.000.000,00	0,00059
	<b>F 8.1.2</b>	Hizmetlerimize ilişkin hazırlanacak haberlerin ulusal ve yerel basına taşınması	0,00	0,00000
	<b>F 8.1.3</b>	Basın toplantısı yapılması ve basın kuruluşlarının ziyaret edilmesi	0,00	0,00000
	<b>F 8.1.4</b>	Hizmetlerimizin tanıtımı amaçlı kurum üst yönetiminin televizyon programlarına katılması	0,00	0,00000
	<b>F 8.1.5</b>	Sosyal medya araçlarının etkin kullanımı	0,00	0,00000



8.2.1 Talep ve şikayetleri etkin biçimde yönetmek	<b>F 8.2.1</b>	Çağrı merkezi hizmetlerinin belirlenen sürelerde verilmesi	0,00	0,00000
	<b>F 8.2.2</b>	Müşteri memnuniyet anketinin gerçekleştirilmesi	0,00	0,00000
	<b>F 8.2.3</b>	Bilgi edinme taleplerinin karşılanması	0,00	0,00000
8.3.1 Makam toplantı, protokol ve raporlama faaliyetlerini etkin bir şekilde yerine getirmek	<b>F 8.3.1</b>	Protokol hizmetlerinin yerine getirilmesi	1.000.000,00	0,00059
	<b>F 8.3.2</b>	Üst yönetim tarafından istenen raporların hazırlanması	0,00	0,00000
	<b>F 8.3.3</b>	Kamu kurumları ve sivil toplum kuruluşları ile toplantılar düzenleyerek etkin koordinasyon ve iletişimin sağlanması	100.000,00	0,00006
9.1.1 Lojistik hizmetleri sürekli ve istenen standartlarda sağlamak	<b>F 9.1.1</b>	Kurumun araç, gereç, iş makinası ve akaryakıt ihtiyacının karşılanması ile sürekli çalışır halde bulundurulmasını sağlamak	104.050.000,00	0,06121
	<b>F 9.1.2</b>	Kurumun temizlik işleri, tadilat ve tamiratlarını yapmak	4.350.000,00	0,00256
	<b>F 9.1.3</b>	Ana hizmet binasında çalışan personelin yemekhane hizmetlerinin karşılanması	0,00	0,00000
9.2.1 Kurum içinde görev yapan nitelikli personel sayısını artırmak	<b>F 9.2.1</b>	Eğitim ihtiyaç analizinin yapılması	0,00	0,00000
	<b>F 9.2.2</b>	Hizmetiçi eğitimlerin ve memnuniyet anketlerinin düzenlenmesi	300.000,00	0,00018
	<b>F 9.2.3</b>	Yeni görev alan personelimiz için oryantasyon eğitiminin düzenlenmesi	0,00	0,00000
9.3.1 Personel özlük iş ve işlemlerini doğru olarak ve zamanında gerçekleştirmek	<b>F 9.3.1</b>	Personeliz özlük belgelerinin taranması ve dijital olarak arşivlenmesi	0,00	0,00000
	<b>F 9.3.2</b>	Personelin tüm özlük işlemlerinin yapılması	0,00	0,00000

	<b>F 9.3.3</b>	Birim faaliyetlerine ilişkin istatistiki raporların hazırlanması	0,00	0,00000
	<b>F 9.3.4</b>	Bireysel performans değerlendirme sisteminin uygulanması	0,00	0,00000
9.4.1 İş sağlığı ve güvenliği çalışmalarının etkinliğini artırmak	<b>F9.4.1</b>	Risk analizi sonucu birimlerde gerekli kontrollerin yapılması	0,00	0,00000
	<b>F9.4.2</b>	İSG eğitiminin verilmesi	0,00	0,00000
	<b>F9.4.3</b>	Çalışan işçi ve sözleşmeli personele yönelik periyodik sağlık taramasının yapılması	100.000,00	0,00006
	<b>F9.4.4</b>	İSG saha denetiminin yapılması	0,00	0,00000
9.5.1 Kurum içi evrak işleminin etkin bir şekilde yürütülmesi	<b>F 9.5.1</b>	Yönetim kurulu kararlarına ilişkin yazışmaların etkin biçimde yapılması	0,00	0,00000
	<b>F 9.5.2</b>	Kuruma gelen evrakların en kısa süre içerisinde ilgili birimlere iletilmesi	0,00	0,00000
9.6.1 Kalite yönetim sistemlerinin kurumda etkin uygulanmasını sağlamak	<b>F 9.6.1</b>	TS EN ISO 9001 Kalite Yönetim Sistemi, TS ISO 45001 İş Sağlığı ve Güvenliği Yönetim Sistemi, TS ISO 10002 Müşteri Memnuniyeti ve Şikâyet Yönetim Sistemi ve TS EN ISO 50001 Enerji Yönetim Sistemlerinin uygulanması ve belgelerin alınması	50.000,00	0,00003
10.1.1 İçmesuyu altyapısının ihtiyaçlar doğrultusunda yapılması	<b>F 10.1.1</b>	Yerleşim yerlerinde içmesuyu hatlarının yapılması	190.000.000,00	0,11176
	<b>F 10.1.2</b>	Yeni yapılan hatlarda abone bağlantılarının yapılması	25.000.000,00	0,01471
	<b>F 10.1.3</b>	Yapılan içmesuyu hatlarının sayısallaştırılması	5.000.000,00	0,00294
10.2.1 Şehrin atıksu altyapısını geliştirmek	<b>F 10.2.1</b>	Yerleşim yerlerinde yağmursuyu ve kanalizasyon hatlarının yapılması	197.500.000,00	0,11618
	<b>F 10.2.2</b>	Yeni yapılan hatların parsel bağlantılarının yapılması	25.000.000,00	0,01471

	<b>F 10.2.3</b>	Yapılan kanalizasyon ve yağmursuyu hatlarının sayısallaştırılması	5.000.000,00	0,00294
	<b>F 10.2.4</b>	Yeni yapılan hatlarda mazgal bağlantılarının yapılması	5.000.000,00	0,00294
10.3.1 İlçelerde arıtma tesislerinin yapımı	<b>F 10.3.1</b>	Arıtma tesislerinin proseslerinin belirlenerek projelendirilmesi	2.000.000,00	0,00118
	<b>F 10.3.2</b>	Arıtma tesislerinin inşası	98.000.000,00	0,05765
10.4.1 İçmesuyu ve kanalizasyon üst yapısını inşa ederek kullanılabilir hale getirmek	<b>F 10.4.1</b>	Yerleşim yerlerinde içmesuyu depoları, foseptik ve terfi merkezlerinin yapılması	50.000.000,00	0,02941
10.5.1 Mevcut hizmet binalarında ihtiyaç duyulan modernleşirmenin yapılması	<b>F 10.5.1</b>	Hizmet binalarında etüt yapılarak ihtiyaç raporlarının oluşturulması	500.000,00	0,00029
	<b>F 10.5.2</b>	Oluşturulan rapor doğrultusunda hizmet binalarının onarımının yapılması	4.000.000,00	0,00235
10.6.1 Kamulaştırma ve proje ihtiyaçlarının etkin ve hızlı biçimde karşılanması	<b>F 10.6.1</b>	Gerekli görülen yerlerde ön etüt çalışmalarının yapılması	250.000,00	0,00015
	<b>F 10.6.2</b>	Yerleşim yerlerinde içmesuyu ve kanalizasyon sistemi projelerinin yapılması	1.500.000,00	0,00088
	<b>F 10.6.3</b>	İçmesuyu, kanalizasyon ve üst yapılar için gerekli kamulaştırmaların yapılması	2.500.000,00	0,00147
<b>Performans Hedefleri Toplam Maliyeti</b>			<b>965.050.000,00</b>	<b>0,57</b>
<b>Genel Yönetim Giderleri</b>			<b>734.950.000,00</b>	<b>0,43</b>
<b>Diğer İdarelere Transfer Edilecek Kaynaklar Toplamı</b>			<b>0,00</b>	<b>0,00</b>
<b>GENEL TOPLAM</b>			<b>1.700.000.000,00</b>	<b>100</b>



MALATYA  
**BÜYÜKŞEHİR**  
BELEDİYESİ



**MASKİ**

MALATYA SU ve KANALİZASYON  
İDARESİ GENEL MÜDÜRLÜĞÜ

2023 YILI  
**PERFORMANS  
PROGRAMI**